

Losy zawodowe absolwentów Uniwersytetu Jagiellońskiego – Collegium Medicum.
Wydział Farmaceutyczny. Kierunki: Analityka Medyczna, Farmacja, Kosmetologia (rocznik 2013/1014
– FOLLOW UP).

Raport badawczy

LOSY ZAWODOWE ABSOLWENTÓW UNIWERSYTETU JAGIELLOŃSKIEGO COLLEGIUM MEDICUM

Wydział Farmaceutyczny
Kierunek Analityka Medyczna
Kierunek Farmacja
Kierunek Kosmetologia
Rocznik 2013/2014 – FOLLOW UP.



UNIWERSYTET JAGIELLOŃSKI
COLLEGIUM MEDICUM

SEKCJA DS. DYDAKTYKI I KARIER AKADEMICKICH CM

Uniwersytet Jagielloński – Collegium Medicum
ul. Św. Anny 12
31-008 Kraków
tel.: 12 422 42 48

www: www.sdka.cm.uj.edu.pl
e-mail: dydaktyka.kariery@cm-uj.krakow.pl

Etapy przeprowadzania badania i wybór próby:

1. Okres realizacji projektu: luty - kwiecień 2018 r.
2. Osobami badanymi byli absolwenci studiów stacjonarnych i niestacjonarnych, którzy uzyskali absolutorium na kierunkach: Analityka Medyczna, Farmacja oraz Kosmetologia Wydziału Farmaceutycznego w roku akademickim 2013/2014.
3. Całkowita liczba absolwentów badanego rocznika to 270 osób. Spośród nich, 253 osoby wypełniły deklarację dotyczącą udziału w badaniu. Z tej grupy 207 osób wyraziło gotowość na udział w badaniu, natomiast 46 osoby odmówiły udziału w badaniu.
4. Ostateczna liczba osób, którym przesłano ankietę wyniosła 207 osób.
5. Ankietę wypełniło łącznie 41 osób, w tym 6 absolwentów kierunku Analityka Medyczna, 28 kierunku Farmacja oraz 7 kierunku Kosmetologia. Zwrotność wynosiła 19,81% (28,57% dla kierunku Analityka Medyczna, 21,88% dla Farmacji, 12,07% dla Kosmetologii) w odniesieniu do wszystkich ankiet przesłanych absolwentom tych kierunków.
6. Powody braku kompletnego operatu do badania pełnego to niewypełnienie przez absolwenta formularza zgody na udział w badaniu, odmowa udziału w badaniu, lub niejednoznaczne określenie swojej decyzji o zgodzie na udział w badaniu.

Wprowadzenie

Głównym celem prowadzenia badań losów zawodowych absolwentów jest analiza oraz spójny w czasie monitoring zatrudnienia i sytuacji zawodowej osób, które ukończyły studia w UJ CM. Badanie ma także na celu ocenę przydatności w pracy zawodowej kompetencji nabytych przez osoby badane w trakcie studiów. Uzyskiwane dane wykorzystywane są również w procesie ewaluacji i podwyższania jakości programu oraz oferty dydaktycznej UJ CM.

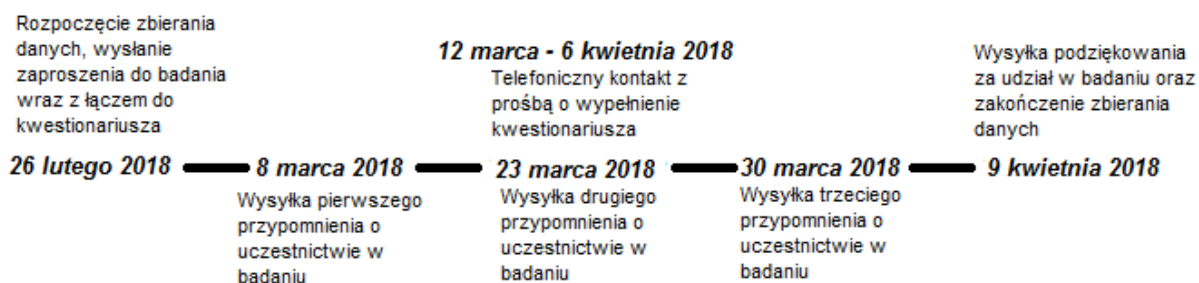
Podstawowym sposobem wykorzystania informacji zebranych w ramach badania losów zawodowych absolwentów jest przygotowanie raportu zawierającego wyniki i wnioski badawcze. Raport ten jest publikowany na stronie internetowej w sposób ogólnodostępny. Finalne raporty są ponadto prezentowane Dziekanom Wydziałów UJ CM celem wyciągnięcia wniosków, które mogą wpłynąć na doskonalenie jakości kształcenia.

Monitoring ścieżki zawodowej absolwentów Collegium Medicum był uprzednio prowadzony przez Biuro Karier UJ CM, a od 2011 r. należy do zadań Sekcji ds. Dydaktyki i Karier Akademickich CM. Prezentowaną edycję badania losów zawodowych absolwentów zrealizowano we współpracy z Biurem Karier UJ w zakresie wykorzystania platformy badawczej SPSS Data Collection. Udział jednostki UJ w prowadzeniu badania obejmował następujące elementy:

- Udostępnienie infrastruktury informatycznej, tj. serwera oraz łącza internetowego umożliwiającego zbieranie danych.
- Dostosowanie bazy respondentów do wymogów badania.
- Wprowadzenie oraz aktywację i wysyłkę kwestionariusza on-line do osób badanych.
- Zgromadzenie danych i przekazanie danych do UJ CM celem opracowania wyników.

Metoda badania

Poniżej przedstawiono metodykę prowadzonego badania, w tym opis osób badanych oraz harmonogram zbierania danych w ramach aktualnej edycji programu monitoringu sytuacji zawodowej absolwentów Wydziału Farmaceutycznego UJ CM. Do badania zakwalifikowano wszystkich absolwentów, którzy uprzednio wyrazili zgodę na wzięcie udziału w badaniu. Sondaż metodą CAWI z wysyłką drogą elektroniczną zaproszenia wraz ze spersonalizowanym łączem do kwestionariusza zaplanowano na okres od lutego do kwietnia 2018 roku. Zgodnie z planem, w tym czasie kwestionariusz otrzymali absolwenci kierunku Analityka Medyczna, Farmacja oraz Kosmetologia. W przypadku braku podjęcia przez absolwentów aktywności w wypełnianiu kwestionariusza, w określonych odstępach wysyłano do nich wiadomość z przypomnieniem o uczestnictwie w badaniu. Przy dalszym braku reakcji, nawiązywano z osobami badanymi kontakt telefoniczny z prośbą o wypełnienie kwestionariusza. Na Rysunku 1 podsumowano terminy działań związanych ze zbieraniem danych oraz monitorowaniem zwrotów, począwszy od otwarcia dostępu do kwestionariusza i wysłania zaproszenia do jego wypełnienia, a skończywszy na wysyłce podziękowania za uczestnictwo w badaniu i zakończeniu zbierania danych.



Rysunek 1. Harmonogram zbierania danych.

Osoby badane

Niniejszy raport opisuje wyniki badania sytuacji zawodowej absolwentów kierunków Analityka Medyczna, Farmacja oraz Kosmetologia Wydziału Farmaceutycznego z rocznika 2013/2014 w 3,5 roku po zakończeniu studiów. Ze względu na konieczność dopełnienia wymogu formalno-prawnego wynikającego z ustawy z dnia 29 sierpnia 1997 roku o ochronie danych osobowych, w badaniu biorą udział osoby, które uprzednio wyraziły zgodę na gromadzenie, wykorzystanie i przetwarzanie ich danych osobowych. W tym celu absolwenci otrzymali odpowiedni formularz, umożliwiającą złożenie stosownego oświadczenia decyzji o zgodzie na udział w badaniu lub jej braku. Formularze były dostarczane absolwentom, następnie zbierane i gromadzone przez pracowników dziekanatu Wydziału Farmaceutycznego.

W tabeli 1 ujęto podsumowanie decyzji o udziale w badaniu absolwentów Wydziału Farmaceutycznego z rocznika 2013/2014 według ukończonego kierunku studiów.

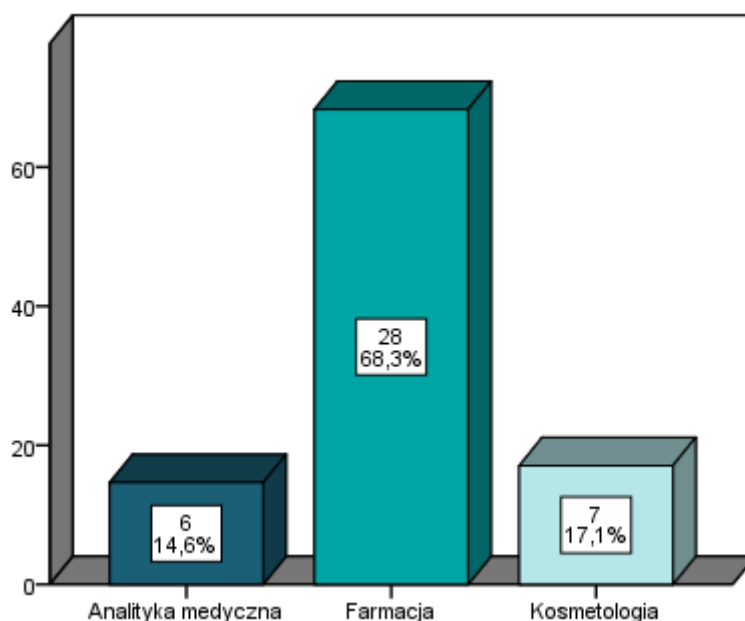
Kierunek	Liczba absolwentów N	Zebrane deklaracje		Zgody		Zbieranie danych		
		N	%	N	%	Ankiety wysłane	Ankiety wypełnione	Stopa zwrotu
Analityka Medyczna	34	26	76,47%	21	80,77%	21	6	28,57%
Farmacja	150	147	98,00%	128	87,07%	128	28	21,88%

Kosmetologia	86	80	93,02%	58	72,50%	58	7	12,07%
RAZEM	270	253	93,70%	207	81,82%	207	41	19,81%

Tabela 1. Zestawienie ilości poprawnych deklaracji zebranych od absolwentów; rozkład decyzji o udziale w badaniu wśród poprawnych deklaracji; ilości ankiet przesłanych oraz wypełnionych, wraz ze stopą zwrotu. Rozkłady sporządzono dla absolwentów kierunków Analityka Medyczna, Farmacja oraz Kosmetologia na Wydziale Farmaceutycznym dla rocznika 2013/2014.

Wyniki

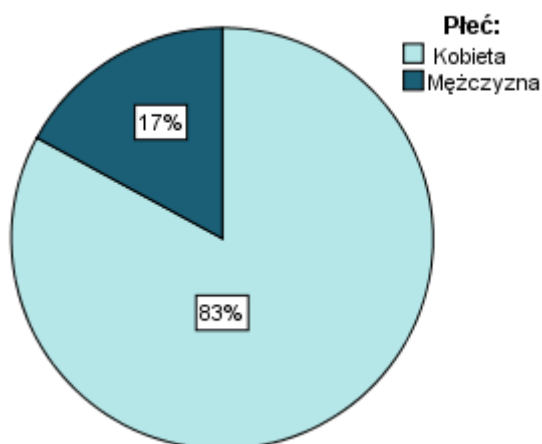
Spośród absolwentów obu kierunków Wydziału Farmaceutycznego, którzy wyrazili zgodę na udział w badaniu oraz udostępniili dane teleadresowe umożliwiające nawiązanie kontaktu, ankiety wypełniło ogółem 41 osób. Spośród nich 6 osób (15%) ukończyło kierunek Analityka Medyczna, 28 osób (68%) kierunku Farmacja oraz 7 osób (17%) kierunku Kosmetologia (Wykres 1). Absolwenci kierunków Farmacja oraz Analityka Medyczna ukończyli studia jednolite magisterskie, zaś absolwenci kierunku Kosmetologia studia uzupełniające magisterskie (II stopień). Większość badanych studiowała w trybie stacjonarnym (80,5%), podczas gdy 8 osób studiowało niestacjonarnie (6 z kierunku Farmacja, 2 z kierunku Kosmetologia).



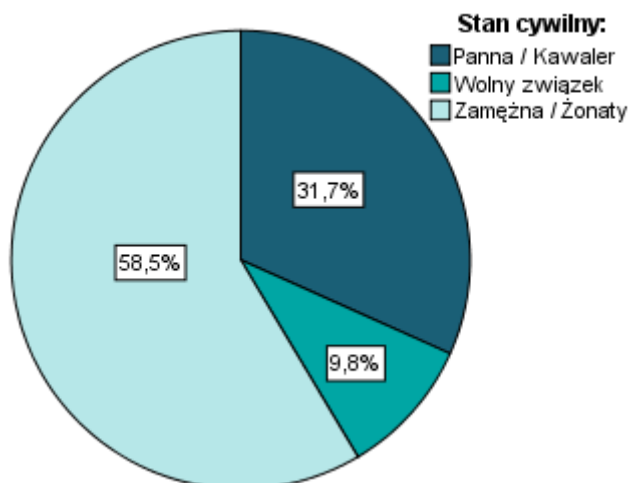
Wykres 1. Charakterystyka badanych absolwentów Wydziału Farmaceutycznego pod względem ukończonego kierunku studiów (liczba osób oraz procent wszystkich badanych).

Podstawowe dane demograficzne badanych

Wśród badanych absolwentów Wydziału Farmaceutycznego przeważającą większość stanowią kobiety (83%) (Wykres 2). Osoby w związku małżeńskim stanowią 58,5% badanych, 32% to osoby stanu wolnego, zaś 10% - osoby w wolnych związkach (Wykres 3). Spośród badanych absolwentów 15 osób (36,6%) posiada już dzieci.

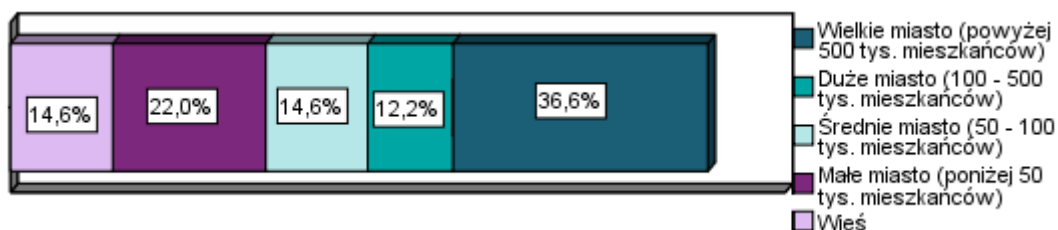


Wykres 2. Charakterystyka badanych absolwentów Wydziału Farmaceutycznego pod względem płci.



Wykres 3. Charakterystyka badanych absolwentów Wydziału Farmaceutycznego pod względem stanu cywilnego.

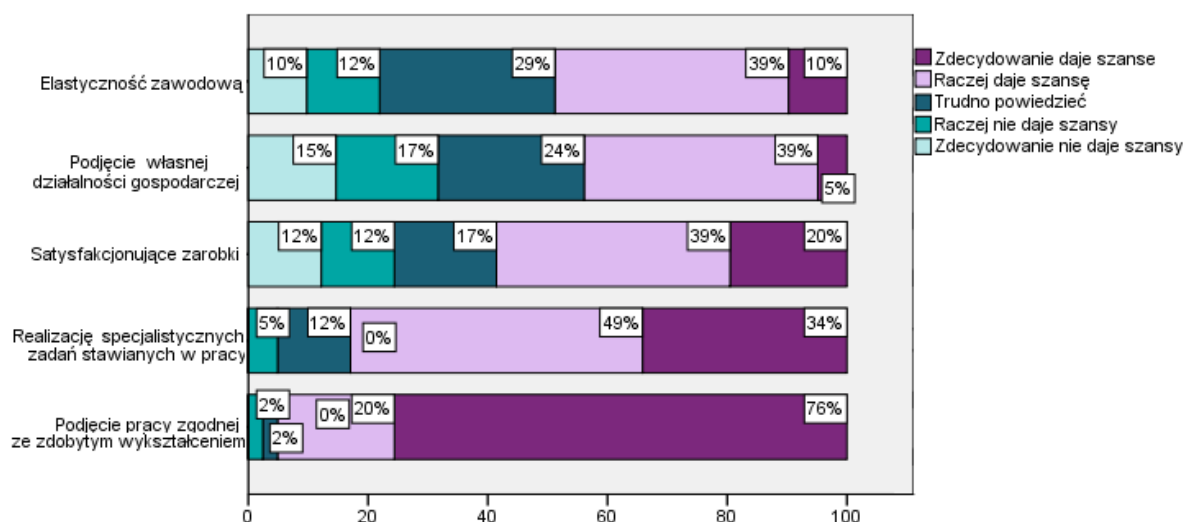
Struktura obecnego miejsca zamieszkania absolwentów obu kierunków Wydziału Farmaceutycznego została przedstawiona na Wykresie 4. Największy odsetek badanych mieszka w wielkich miastach powyżej 500 tys. mieszkańców (36,6%), nieco mniej w małych miastach poniżej 50 tys. mieszkańców (22%), a na wsiach niespełna 15%.



Wykres 4. Obecne miejsce zamieszkania badanych absolwentów Wydziału Farmaceutycznego.

Ocena perspektyw zawodowych

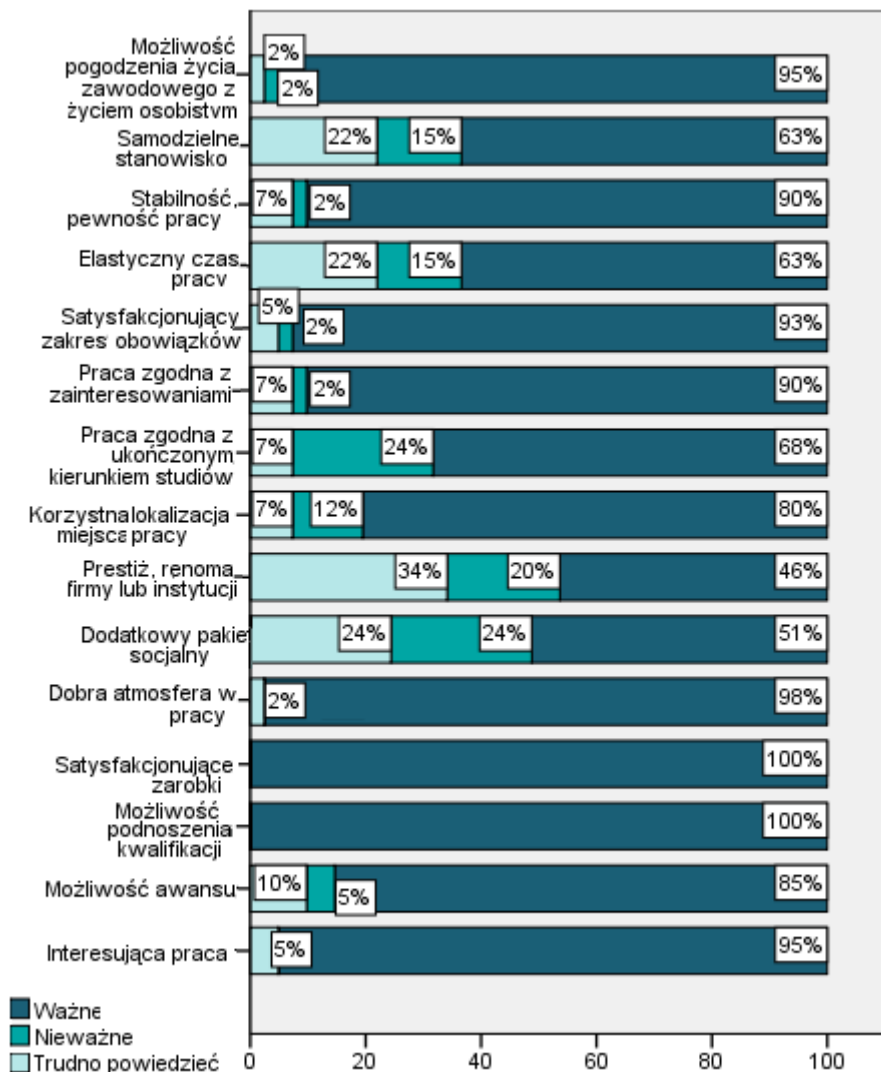
Badani zostali poproszeni o ocenę wybranych aspektów dotyczących perspektyw zawodowych w odniesieniu do ukończonego kierunku studiów (Wykres 5). Przeważająca część absolwentów była zgodna co do tego, że ukończone przez nich studia zdecydowanie dają szansę na podjęcie pracy zgodnej ze zdobytym wykształceniem (76%). Wysoko oceniane są też szanse na realizację specjalistycznych zadań stawianych w pracy (zdecydowanie tak - 34%). Nieco mniej optymistyczne są oceny szansy na satysfakcjonujące zarobki (zdecydowanie tak – 20%, zdecydowanie nie – 12%), prowadzenie własnej działalności gospodarczej (zdecydowanie tak – 5%, zdecydowanie nie – 15%) oraz elastyczność zawodową (zdecydowanie tak – 10%, zdecydowanie nie – 10%).



Wykres 5. Rozkład ocen wybranych pięciu aspektów perspektyw zawodowych.

Kryteria wyboru miejsca pracy

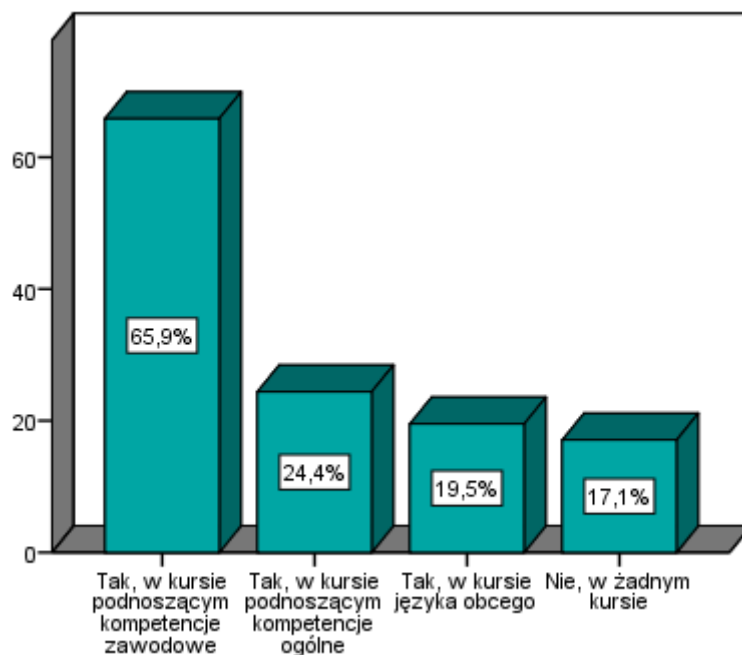
Najważniejszymi kryteriami wyboru miejsca pracy dla absolwentów Wydziału Farmaceutycznego okazały się satysfakcjonujące zarobki i możliwość podnoszenia swoich kwalifikacji, które były ważne dla 100% badanych, a także dobra atmosfera w pracy - ważna dla 98%. Wyniki prezentuje Wykres 6.



Wykres 6. Rozkład ocen ważności kryteriów branż pod uwagę przy wyborze miejsca pracy przez absolwentów Wydziału Farmaceutycznego.

Dodatkowe formy kształcenia

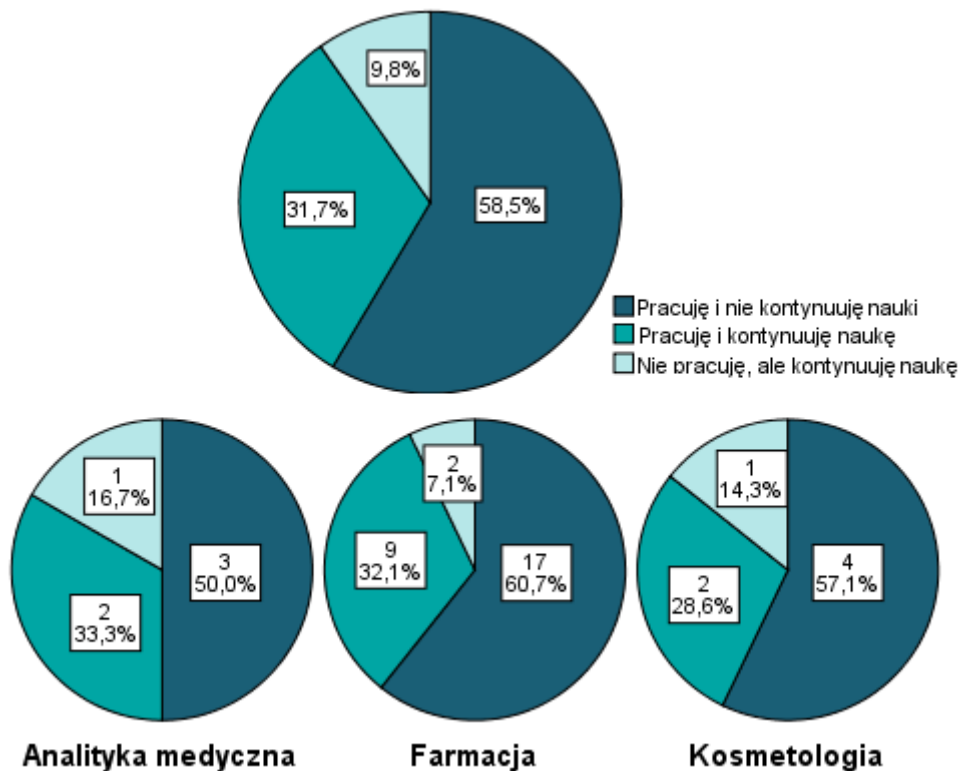
Część absolwentów Wydziału Farmaceutycznego wskazała na korzystanie z dodatkowych form kształcenia (Wykres 7). Najwięcej osób uczestniczyło w kursach podnoszących kompetencje zawodowe (66%). Ponadto udział brano w kursach podnoszących kompetencje ogólne (24%) oraz w kursach języków obcych (20%). W żadnym z tych kursów nie uczestniczyło 17% badanych.



Wykres 7. Korzystanie z dodatkowych form kształcenia przez absolwentów Wydziału Farmaceutycznego.

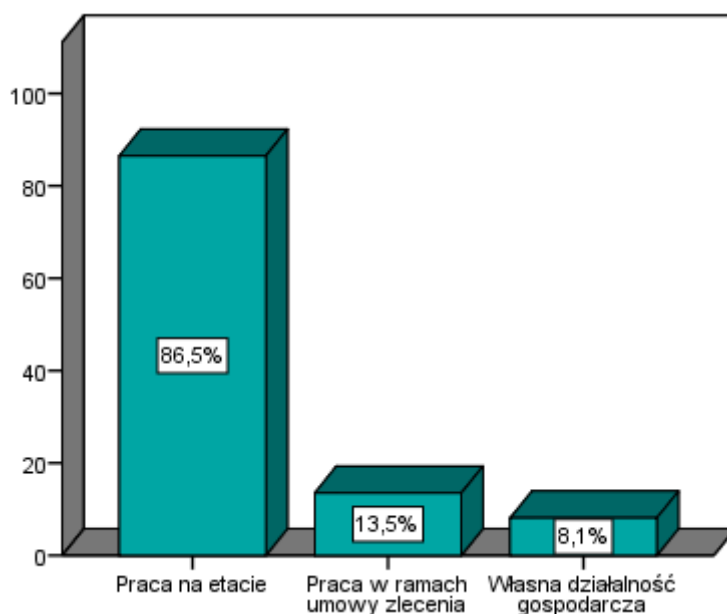
Sytuacja zawodowa

Łącznie 90% absolwentów Wydziału Farmaceutycznego pracuje (37 osób), w tym zawiera się 32% ogółu badanych, którzy równocześnie pracują i kontynuują naukę. Cztery osoby nie pracują, ale kontynuują naukę. Wyniki dla ogółu i w podziale na ukończony kierunek studiów prezentuje Wykres 8.



Wykres 8. Sytuacja zawodowa absolwentów Wydziału Farmaceutycznego – ogółem i w podziale na ukończony kierunek (liczba osób i procent).

Na Wykresie 9 przedstawiono rodzaj zatrudnienia absolwentów pracujących. 86,5% badanych (32 osoby) pracuje na etacie, 13,5% (5 osób – 2 po kierunku Analityka Medyczna i 3 po kierunku Farmacja) w ramach umowy zlecenia, zaś 8% (3 osoby – jedna po kierunku Farmacja, 2 po kierunku Kosmetologia) prowadzi działalność gospodarczą. Dwie osoby łączą pracę na etacie z pracą na umowę zlecenie, a jedna pracę na etacie z własną działalnością.

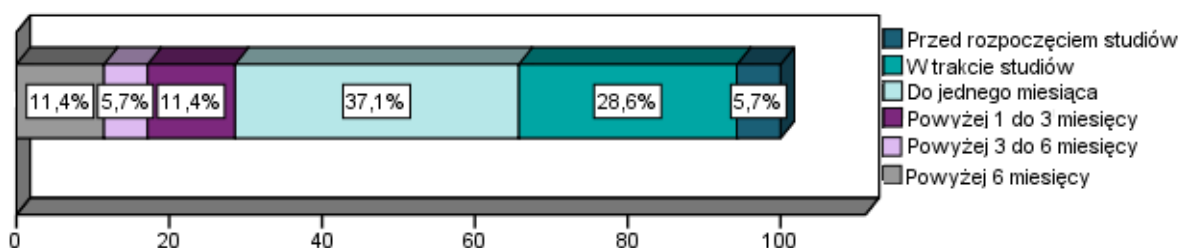


Wykres 9. Sytuacja zawodowa absolwentów Wydziału Farmaceutycznego – rodzaj zatrudnienia osób pracujących.

Osoby wykonujące pracę najemną

Spośród wszystkich pracujących absolwentów Wydziału Farmaceutycznego 32 osoby pracują najemnie (na etacie lub na umowę zlecenie, a także łącząc obie formy zatrudnienia). Wykres 10 przedstawia rozkład czasu, jaki osoby te potrzebowały na znalezienie pracy.

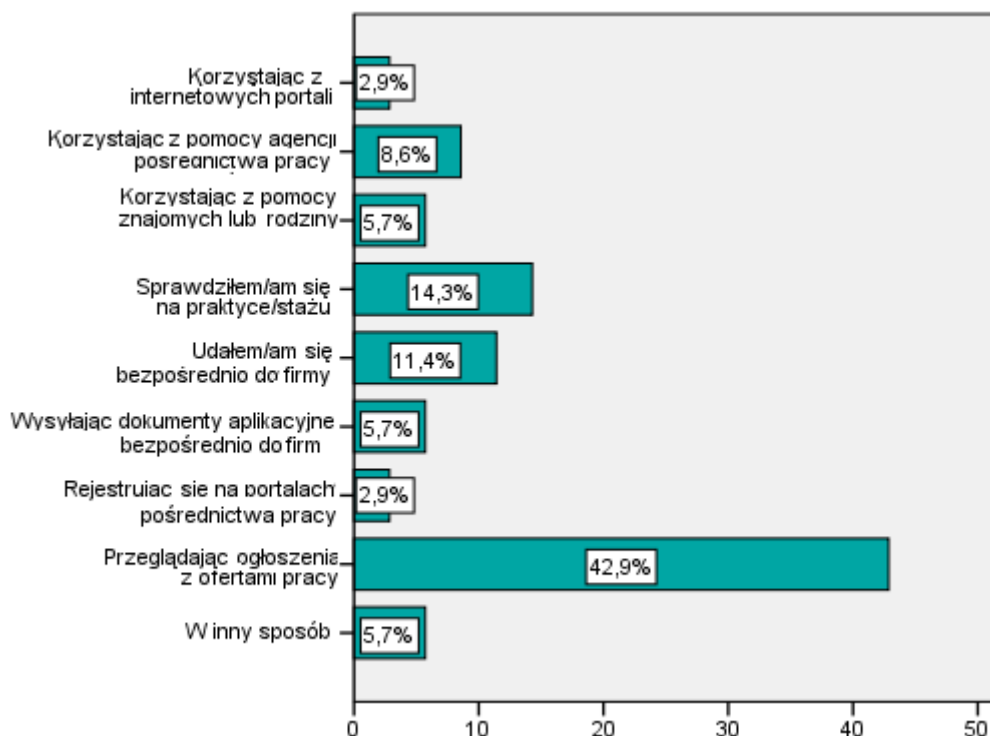
37% osób znalazło pracę do miesiąca po zakończeniu studiów, 29% jeszcze w trakcie studiów, a dwie osoby przed ich rozpoczęciem. 11,4% szukało pracy od 1 do 3 miesięcy, 5,7% zajęło to od 3 do 6 miesięcy, zaś 11,4% powyżej pół roku.



Wykres 10. Czas poszukiwania pracy przez absolwentów Wydziału Farmaceutycznego pracujących najemnie.

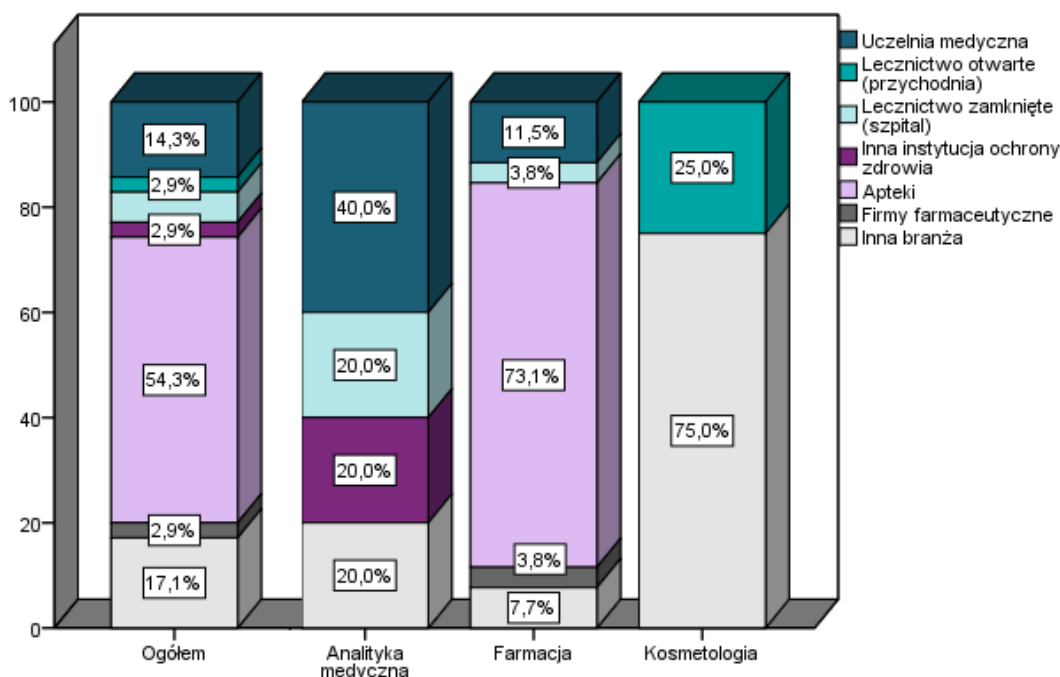
Spośród wszystkich absolwentów pracujących najemnie, 94% twierdzi, że wykonywana przez nich praca jest zgodna z ukończonym kierunkiem studiów, zaś dwie osoby nie zgadzają się z tym stwierdzeniem. Ponadto, 77% pracuje w instytucjach prywatnych, zaś 23% w publicznych. Dwie osoby pracują za granicą, pozostali w Polsce (19 osób w województwie małopolskim, 7 w śląskim, 4 w podkarpackim, 2 w mazowieckim i po jednej w świętokrzyskim i zachodniopomorskim).

Każdy z badanych absolwentów pracujących najemnie miał wskazać główny sposób, w jaki znaleźli obecnie wykonywaną pracę. Odpowiedzi zostały przedstawione na Wykresie 11. Najczęstszym sposobem było przeglądanie ogłoszeń z ofertami (43%).



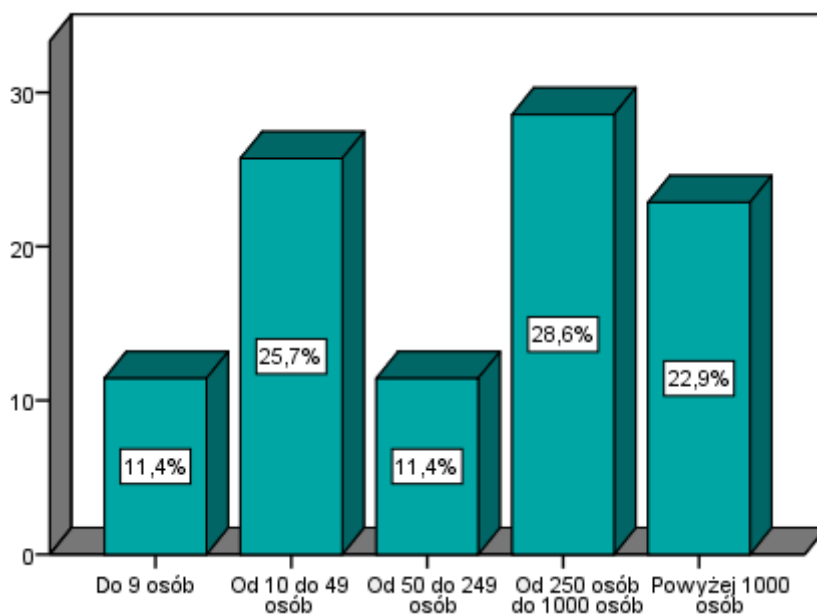
Wykres 11. Główne sposoby znalezienia obecnej pracy, wskazane przez pracujących najmniej absolwentów Wydziału Farmaceutycznego.

Pytani o branżę w jakiej pracują, absolwenci w przeważającej większości wskazywali apteki (54%) – głównie absolwenci Farmacji (73% z nich), dużo mniej osób (14%) pracuje na uczelniach medycznych – najwięcej po kierunku Analityka medyczna (40% z nich), dwie osoby pracują w lecznictwie zamkniętym, a po jednej wskazało na firmy farmaceutyczne oraz lecznictwo otwarte (Wykres 12). Duża grupa osób pracuje w innej branży – 17% ogółu, w tym aż 3/4 absolwentów Kosmetologii.



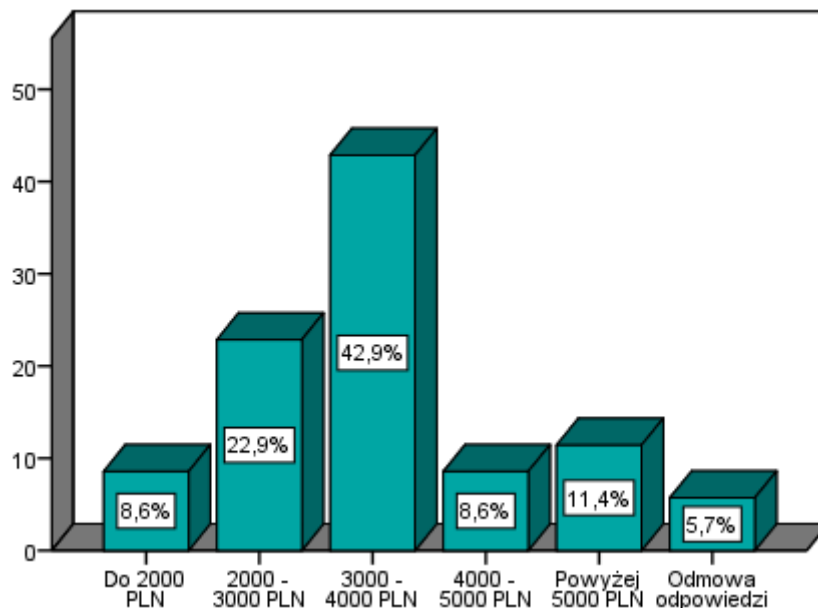
Wykres 13. Branże, w jakich pracują absolwenci Wydziału Farmaceutycznego.

Wielkość firm/institucji, w jakiej pracują badani absolwenci to najczęściej od 250 do 1000 pracowników (29%) lub powyżej 1000 pracowników (23%). Co czwarty absolwent pracuje w małych firmach do 50 pracowników, a po 11,4% w firmach 50-250 pracowników lub w mikrofirmach do 10 pracowników (Wykres 13).



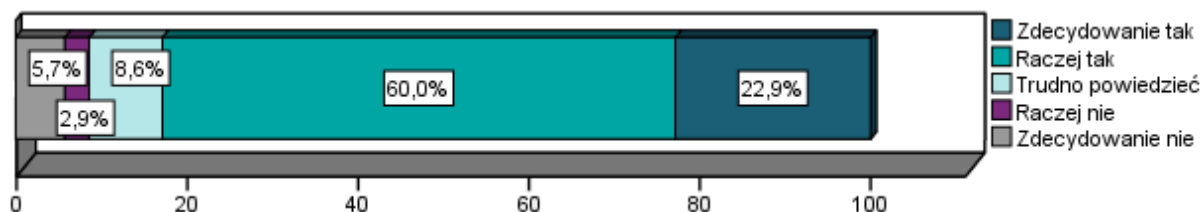
Wykres 13. Rozkład wielkości firm, w których pracują absolwenci Wydziału Farmaceutycznego.

Na pytanie o miesięczne zarobki netto, największy odsetek badanych wskazywał na przedział pomiędzy 3000 a 4000 PLN (43%). Cztery osoby zarabiają powyżej 5000 PLN. Odpowiedzi na to pytanie odmówiły 2 osoby. Wyniki prezentuje Wykres 14.



Wykres 14. Miesięczne zarobki netto pracujących najemnie absolwentów Wydziału Farmaceutycznego.

W kwestii zadowolenia z obecnie wykonywanej pracy, największa część absolwentów twierdzi, że są raczej zadowoleni (46%), zaś 23% określiło siebie jako zdecydowanie zadowolonych. 8,6% badanych jest niezadowolonych. Częstości odpowiedzi przedstawia Wykres 15.



Wykres 15. Stopień zadowolenia z obecnie wykonywanej pracy najemnej.

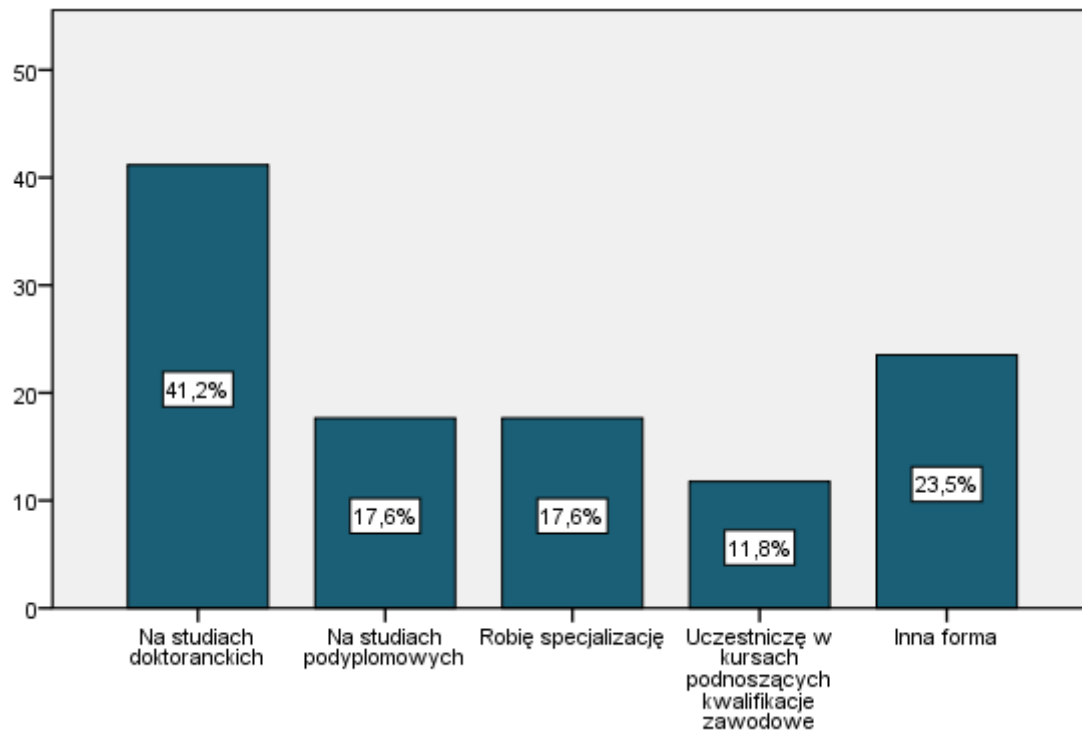
Osoby prowadzące własną działalność gospodarczą

Spośród wszystkich pracujących absolwentów Wydziału Farmaceutycznego, zaledwie 3 osoby prowadzą własną działalność gospodarczą, w tym jedna ukończyła Farmację, a dwie Kosmetologię. Dwie osoby uważają prowadzone działalności za zdecydowanie zgodne z ukończonymi przez nich kierunkami studiów, zaś jedna osoba – za zdecydowanie niezgodną. Wszystkie 3 osoby są zdecydowanie zadowolone z prowadzonych działalności.

Osoby kontynuujące naukę

Wśród badanych absolwentów Wydziału Farmaceutycznego 17 osób kontynuuje naukę, co stanowi 41,5% ogółu badanych. Wśród nich jest 11 absolwentów Farmacji i po trzech absolwentów

Kosmetologii i Analityki medycznej. Podejmowane przez nich formy kontynuowania nauki zostały przedstawione na Wykresie 16. Absolwenci najczęściej kontynuują naukę w formie studiów doktoranckich (41%, czyli 7 osób, w tym 3 osoby w Collegium Medicum, a 4 na innych uczelniach). Po trzy osoby studiuje podyplomowo lub robią specjalizację. Dwie osoby uczestniczą w kursach podnoszących kwalifikacje zawodowe, a 23,5% korzysta z innych form kształcenia.



Wykres 16. Formy kontynuacji nauki podejmowanej przez absolwentów Wydziału Farmaceutycznego.

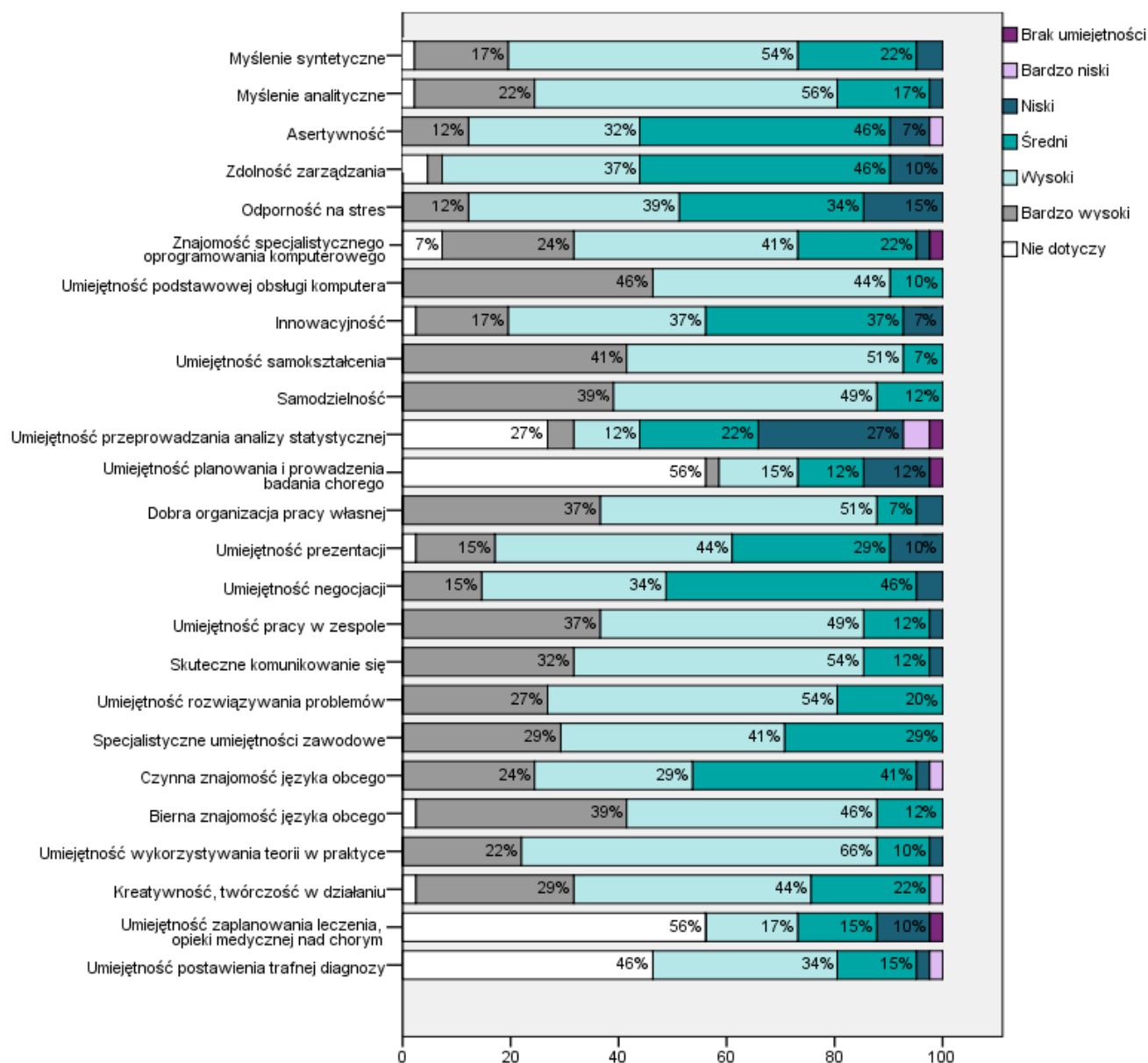
Osoby niepracujące

Podczas badania 4 osoby pozostawały bez pracy (1 po Analityce, 1 po Kosmetologii i 2 po Farmacji). Dwie z nich podejmowały pracę najemną, ale z niej zrezygnowały. Osoby te obecnie nie szukają aktywnie pracy, ale wszystkie chciałyby w przyszłości podjąć w Polsce pracę zgodną z ich wykształceniem. Jedna osoba rozważa podjęcie dalszej edukacji.

Ocena umiejętności uzyskanych na studiach

Absolwenci Wydziału Farmaceutycznego dokonali oceny posiadanych umiejętności, której wyniki prezentuje Wykres 17. Najczęściej wysoko oceniali oni swoje umiejętności podstawowej obsługi komputera (46% bardzo wysoko, 44% wysoko), samokształcenia (41% bardzo wysoko, 51% wysoko), samodzielność (39% bardzo wysoko, 49% wysoko) oraz bierną znajomość języka obcego (39% wysoko, 46% bardzo wysoko).

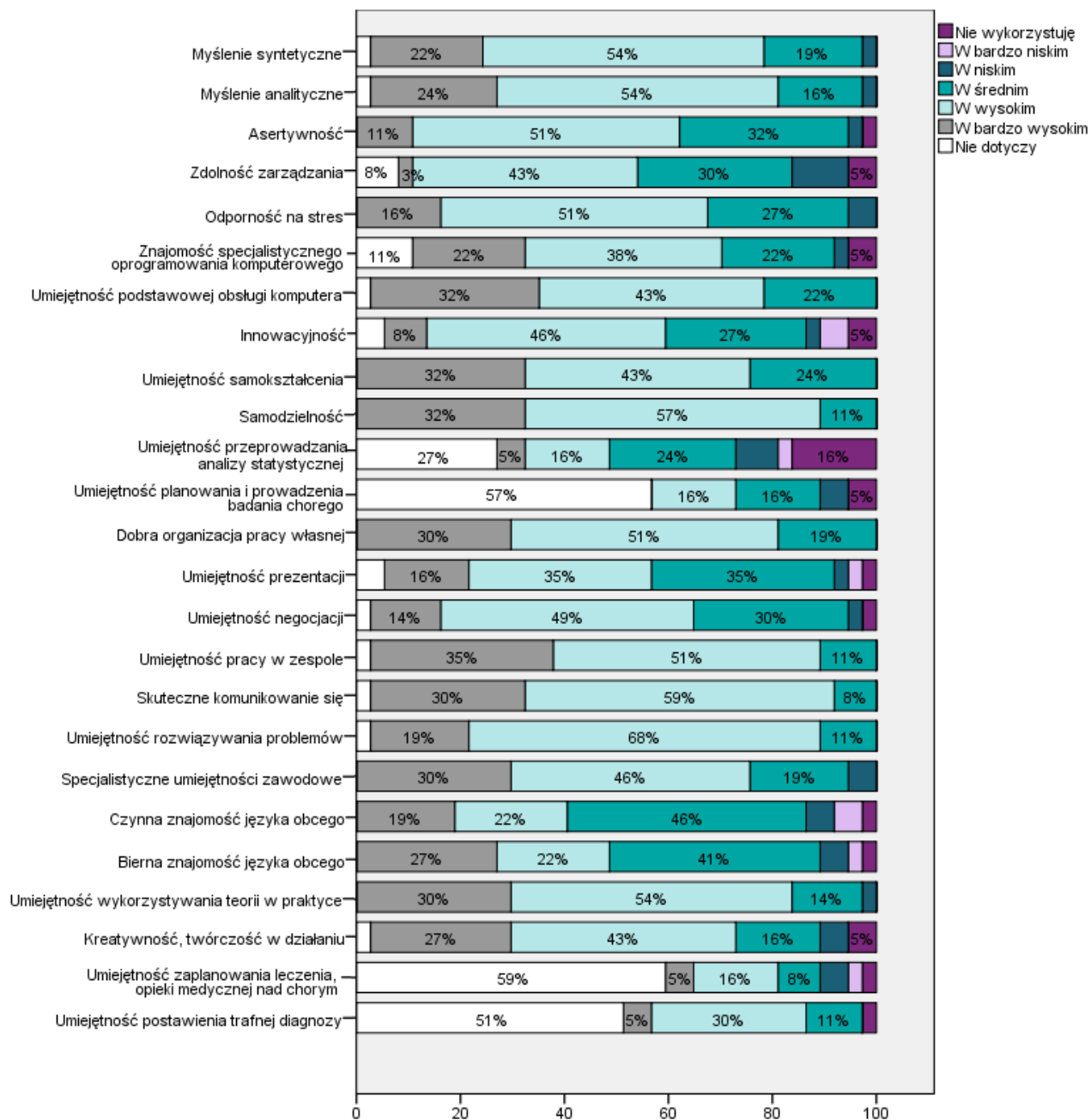
Naj słabiej oceniana była umiejętność przeprowadzania analizy statystycznej - 27% osób oceniło jej poziom jako niski, 5% jako bardzo niski, zaś 2,4% zadeklarowało brak tej umiejętności.



Wykres 17. Ocena stopnia wybranych umiejętności przez absolwentów Wydziału Farmaceutycznego.

Pracujący absolwenci zapytani o to, w jakim stopniu wykorzystują poszczególne umiejętności w wykonywanej pracy odpowiedzieli najczęściej, że w bardzo dużym stopniu wykorzystują umiejętność pracy w zespole (35%), a także umiejętność podstawowej obsługi komputera (32%), samokształcenia (32%) i samodzielność (32%). Najczęściej wskazywaną przez absolwentów umiejętnością niewykorzystywaną w ich pracy była umiejętność przeprowadzania analizy statystycznej (16% nie wykorzystuje w pracy tej umiejętności). Wyniki oceny stopnia wykorzystywania umiejętności w pracy przedstawia Wykres 18.

Losy zawodowe absolwentów Uniwersytetu Jagiellońskiego – Collegium Medicum.
Wydział Farmaceutyczny. Kierunki: Analityka Medyczna, Farmacja, Kosmetologia (rocznik 2013/1014
– FOLLOW UP).

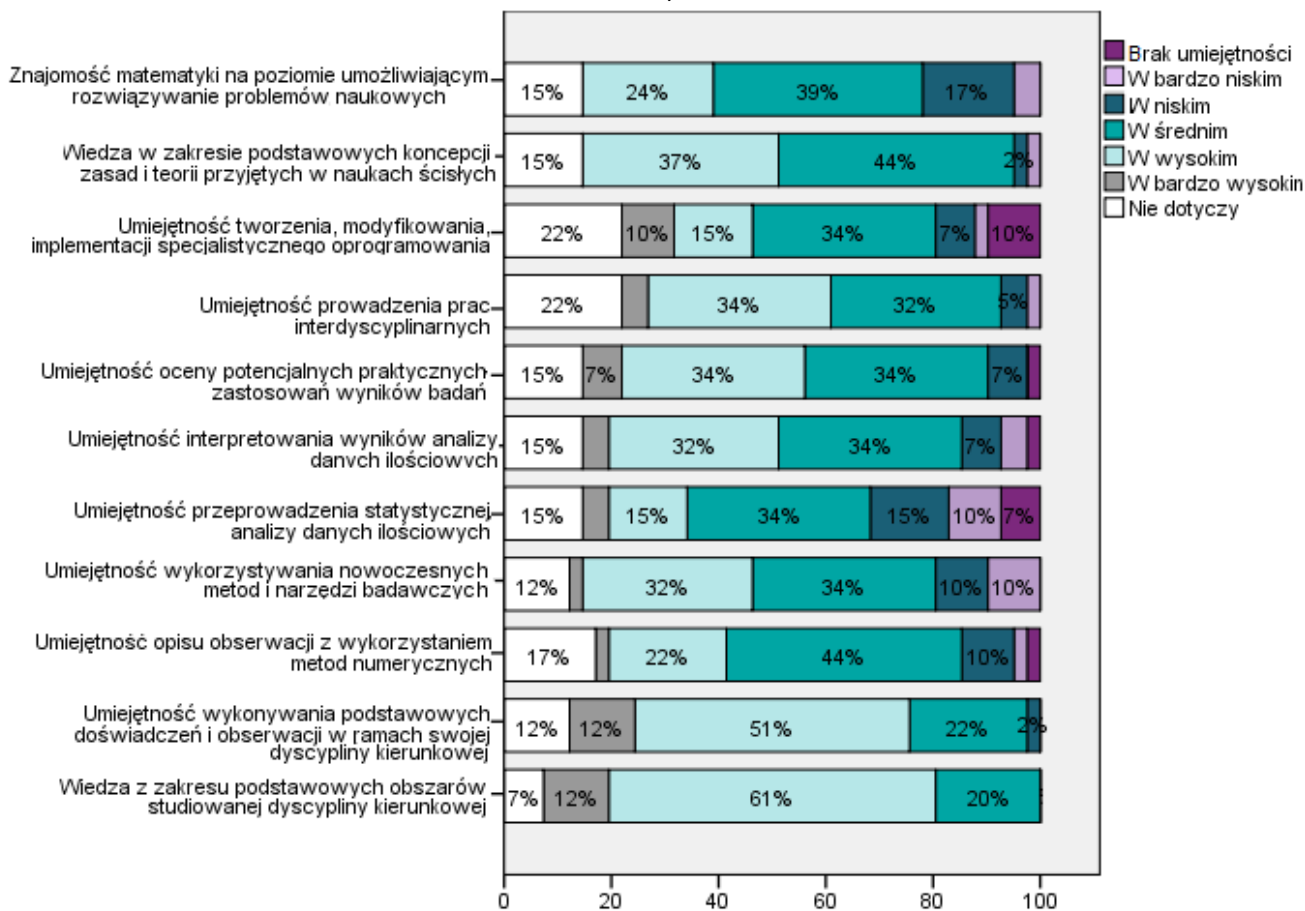


Wykres 18. Ocena stopnia wykorzystania określonych umiejętności w wykonywanej pracy.

Na koniec absolwenci zostali zapytani o ocenę stopnia, w jakim posiadają umiejętności lub wiedzę specjalistyczną w dziedzinie, którą studiowali. Wyniki przedstawia Wykres 19.

Umiejętnością, którą wskazywano najczęściej jako posiadaną w wysokim lub bardzo wysokim stopniu była wiedza z zakresu podstawowych obszarów studiowanego kierunku (12% w bardzo wysokim stopniu, 61% w wysokim), a także umiejętność wykonywania podstawowych doświadczeń i obserwacji (12% w bardzo wysokim, 51% w wysokim).

Najgorzej wypadła umiejętność tworzenia specjalistycznego oprogramowania (10% wcale nie posiada tej umiejętności) oraz przeprowadzania statystycznej analizy danych ilościowych (7% wcale).



Wykres 19. Ocena stopnia posiadania umiejętności specyficznych dla studiowanego obszaru nauki.

Podsumowanie wyników badań

1. W badaniu udział wzięło 41 absolwentów Wydziału Farmaceutycznego z rocznika 2013/14, z czego 6 osób (15%) ukończyło kierunek Analityka Medyczna, 28 osób (68%) kierunku Farmacja oraz 7 osób (17%) kierunku Kosmetologia.
2. Większość badanych osób stanowiły kobiety (83%). Największy odsetek badanych obecnie mieszka w wielkich miastach powyżej 500 tys. mieszkańców (36,6%), nieco mniej w małych miastach poniżej 50 tys. mieszkańców (22%), a na wsiach niespełna 15%.
3. Przeważająca część absolwentów była zgodna co do tego, że ukończone przez nich studia zdecydowanie dają szansę na podjęcie pracy zgodnej ze zdobytym wykształceniem (76%). Wysoko oceniane są też szanse na realizację specjalistycznych zadań stawianych w pracy (zdecydowanie tak - 34%). Nieco mniej optymistyczne są oceny szansy na satysfakcjonujące zarobki (zdecydowanie tak – 20%, zdecydowanie nie – 12%).
4. Najważniejszymi kryteriami wyboru miejsca pracy dla absolwentów Wydziału Farmaceutycznego okazały się satysfakcjonujące zarobki i możliwość podnoszenia swoich kwalifikacji, które były ważne dla 100% badanych, a także dobra atmosfera w pracy - ważna dla 98%.

Losy zawodowe absolwentów Uniwersytetu Jagiellońskiego – Collegium Medicum.
Wydział Farmaceutyczny. Kierunki: Analityka Medyczna, Farmacja, Kosmetologia (rocznik 2013/1014
– FOLLOW UP).

5. Łącznie 90% absolwentów Wydziału Farmaceutycznego pracuje (37 osób). 32% badanych równocześnie pracują i kontynuują naukę. Cztery osoby nie pracują, ale kontynuują naukę.

6. Spośród absolwentów Wydziału Farmaceutycznego 32 osoby pracują najemnie (na etacie lub na umowę zlecenie), co stanowi 86,5% wszystkich pracujących. Najczęściej jako miejsce pracy wskazują oni apteki (54%), dużo mniej osób (14%) pracuje na uczelniach medycznych, dwie osoby w lecznictwie zamkniętym, a po jednej wskazało na firmy farmaceutyczne oraz lecznictwo otwarte.

7. Trzy osoby prowadzą własną działalność gospodarczą, w tym jedna ukończyła Farmację, a dwie Kosmetologię. Dwie osoby uważają prowadzone działalności za zdecydowanie zgodne z ukończonymi przez nich kierunkami studiów, zaś jedna osoba – za zdecydowanie niezgodną.

8. Wśród badanych jest 17 osób kontynuujących naukę, co stanowi 41,5% ogółu badanych. Podejmowane przez nich formy kontynuowania nauki to studia doktoranckie (41%), po trzy osoby studiuje podyplomowo lub robią specjalizacje, dwie osoby uczestniczą w kursach podnoszących kwalifikacje zawodowe, a 23,5% korzysta z innych form kształcenia.

9. Podczas badania 4 osoby pozostawały bez pracy (1 po Analityce, 1 po Kosmetologii i 2 po Farmacji). Osoby te obecnie nie szukają aktywnie pracy, ale wszystkie chciałyby w przyszłości podjąć w Polsce pracę zgodną z ich wykształceniem. Jedna osoba rozważa podjęcie dalszej edukacji.

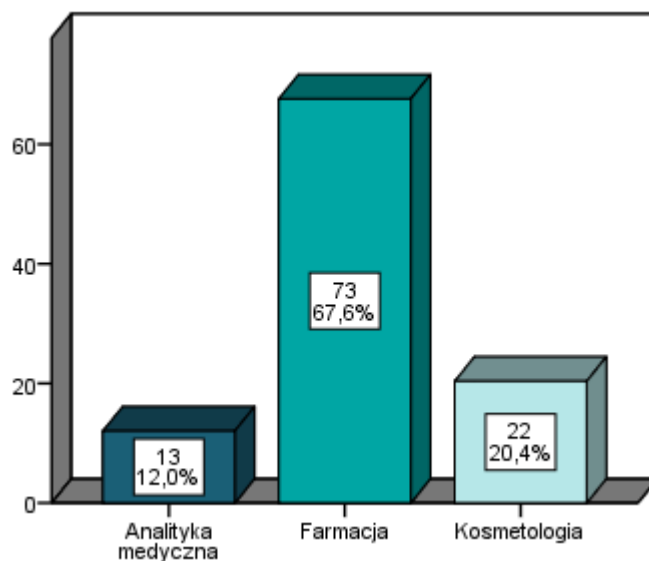
10. Najlepiej ocenianymi umiejętnościami posiadanymi przez absolwentów Wydziału Farmaceutycznego są: umiejętność podstawowej obsługi komputera (46% bardzo wysoko, 44% wysoko), samokształcenia (41% bardzo wysoko, 51% wysoko), samodzielność (39% bardzo wysoko, 49% wysoko) oraz bierną znajomość języka obcego (39% wysoko, 46% bardzo wysoko). Najbardziej oceniana była umiejętność przeprowadzania analizy statystycznej - 27% osób oceniło jej poziom jako niski, 5% jako bardzo niski, zaś 2,4% zadeklarowało brak tej umiejętności.

11. Pracujący absolwenci najczęściej wykorzystują w swojej pracy umiejętność pracy w zespole (35%), a także podstawowej obsługi komputera (32%), samokształcenia (32%) i samodzielność (32%).

12. Za najlepiej opanowaną kompetencję uzyskaną w czasie studiów badani uznali wiedzę z zakresu podstawowych obszarów studiowanego kierunku (12% w bardzo wysokim stopniu, 61% w wysokim), a także umiejętność wykonywania podstawowych doświadczeń i obserwacji (12% w bardzo wysokim, 51% w wysokim). Najgorzej wypadła umiejętność tworzenia specjalistycznego oprogramowania (10% wcale nie posiada tej umiejętności) oraz przeprowadzania statystycznej analizy danych ilościowych (7% wcale).

Porównanie obecnej sytuacji zawodowej absolwentów z sytuacją z pierwszej fali badania

W przeprowadzonej w roku 2016 pierwszej fali badania losów absolwentów Wydziału Farmaceutycznego rocznika 2013/2014, udział wzięło 108 absolwentów, w tym 13 absolwentów kierunku Analityka medyczna, 73 kierunku Farmacja oraz 22 kierunku Kosmetologia (Wykres 20). Zwrotność ankiet wyniosła 52,2%, była zatem o ponad 30 punktów procentowych wyższa niż w badaniu powtórzonym w roku 2018 (19,8%).

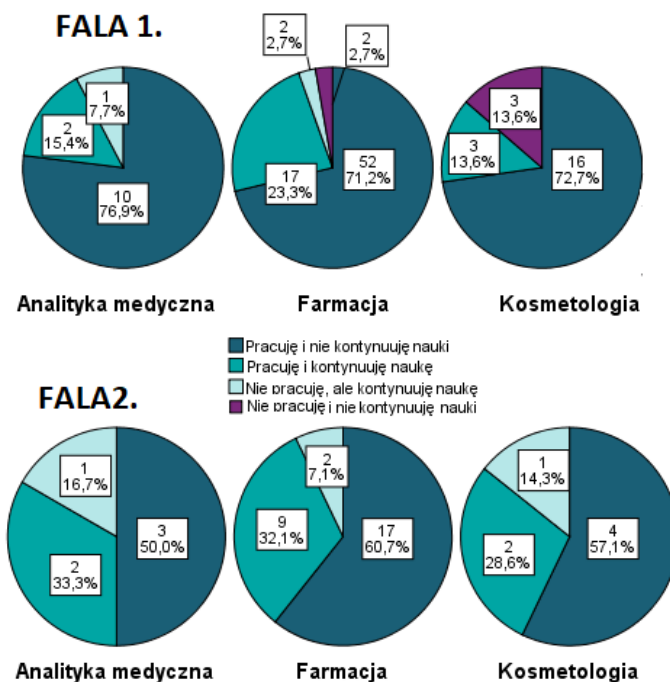


Wykres 20. Charakterystyka absolwentów Wydziału Farmaceutycznego w pierwszej fali badania pod względem ukończonego kierunku studiów (liczba osób oraz procent wszystkich badanych).

Poniżej przedstawione zostanie porównanie najważniejszych wyników odnoszących się do sytuacji zawodowej absolwentów w obu falach badania.

- **Sytuacja zawodowa**

Przed dwoma laty 93% badanych pracowało, zaś reszta (osiem osób) pozostawała bez pracy. Obecnie 90% badanych osób pracuje, a reszta (4 osoby) nie pracują. Szczegóły w podziale na ukończony kierunek przedstawia Wykres 21.

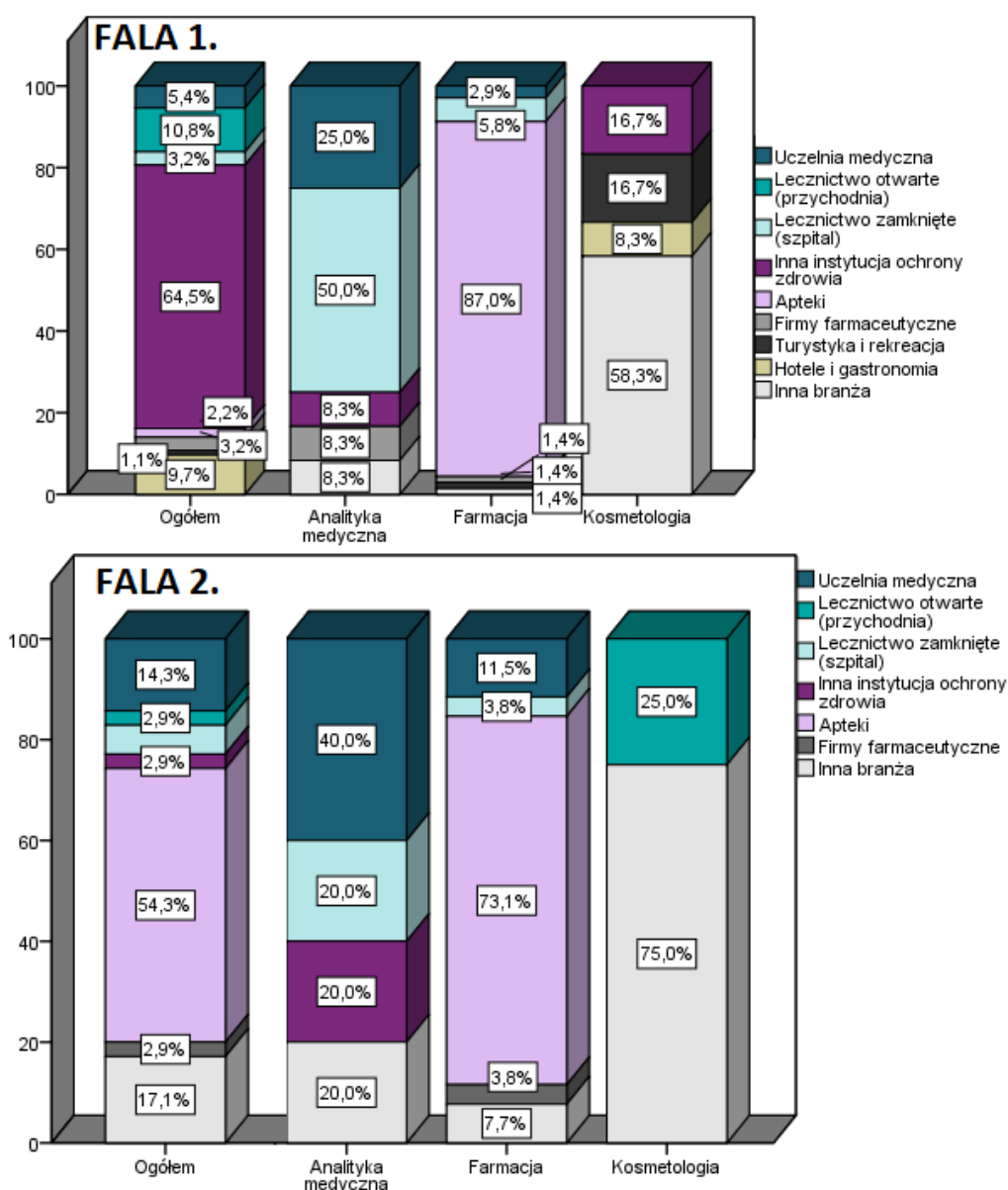


Wykres 21. Sytuacja zawodowa absolwentów Wydziału Farmaceutycznego w pierwszej i w drugiej fali badania w podziale na ukończony kierunek (liczba osób i procent).

• **Praca najemna**

Spośród wszystkich pracujących absolwentów, najemnie (na etacie lub na umowę zlecenie) pracowało w pierwszym badaniu 93% z nich, a w drugim nieco mniej - 86,5%.

W pierwszej fali zdecydowana większość badanych absolwentów Farmacji pracowała w aptekach (87%), podobnie jest w drugiej fali, jednak zatrudnionych tam jest nieco mniejszy odsetek badanych absolwentów tego kierunku (73%). W przypadku absolwentów Analityki Medycznej, podczas pierwszej fali badani, aż połowa z nich pracowała w lecznictwie zamkniętym, a co czwarty pracował na uczelni medycznej. W przypadku absolwentów tego kierunku, w drugiej fali badania rozkład zatrudnienia wygląda inaczej – mniejszy jest odsetek pracujących w lecznictwie zamkniętym (20%), zaś większy pracujących na uczelniach medycznych (40%). Z kolei absolwenci Kosmetologii podczas obu fal badania najczęściej wskazywali na odpowiedź „inna branża” (58,3% w fali pierwszej, 75% w drugiej).



Wykres 22. Branże, w jakich pracowali absolwenci Wydziału Farmaceutycznego w pierwszej oraz w drugiej fali badania.

Losy zawodowe absolwentów Uniwersytetu Jagiellońskiego – Collegium Medicum.
Wydział Farmaceutyczny. Kierunki: Analityka Medyczna, Farmacja, Kosmetologia (rocznik 2013/1014
– FOLLOW UP).

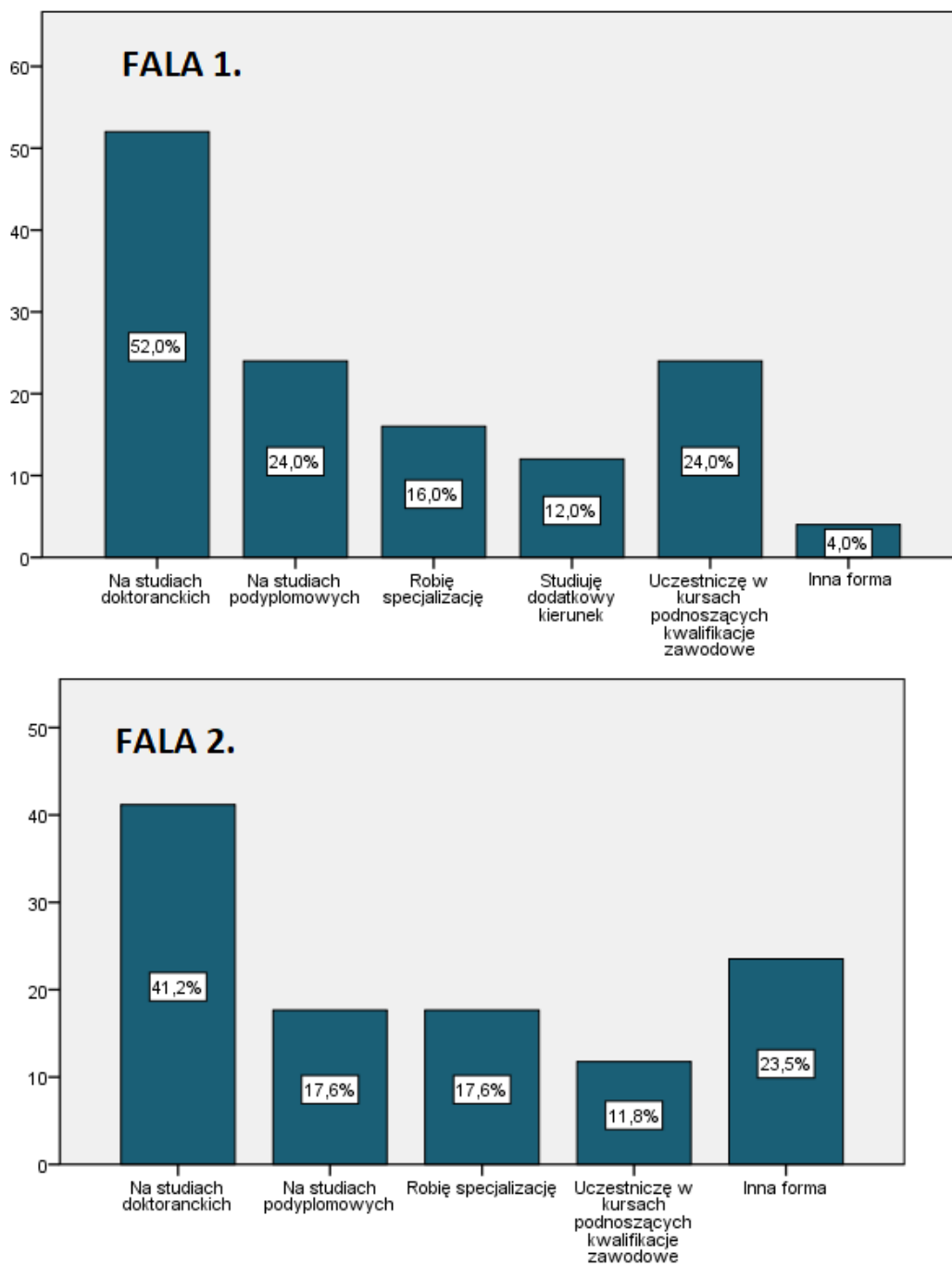
Odpowiadając na pytanie o zadowolenie z obecnie wykonywanej pracy, w pierwszej fali badania połowa osób była raczej zadowolona, 22% wskazało na zdecydowane zadowolenie z wykonywanej pracy, zaś 12% było zdecydowanie lub raczej niezadowolonych. W drugiej fali odsetek raczej zadowolonych był wyższy (60%), zaś odsetek zdecydowanie zadowolonych utrzymał się na podobnym poziomie (23%) i nieco zmalał odsetek niezadowolonych z wykonywanej pracy (9%).

- **Własna działalność gospodarcza**

W pierwszym badaniu własną działalność prowadziło około 8% spośród wszystkich pracujących absolwentów (8 osób), zaś w drugim 7% (3 osoby). Warte odnotowania jest fakt, iż w pierwszej fali badania własną działalność gospodarczą prowadzili niemal wyłącznie absolwenci Kosmetologii – 7 osób oraz tylko jeden absolwent Farmacji, zaś w drugiej fali były to dwie osoby z Kosmetologii i jedna z Farmacji.

- **Osoby kontynuujące naukę**

W pierwszej fali badania 23% absolwentów kontynuowało naukę, a w drugiej fali odsetek ten był wyższy i wyniósł 41,5%. W pierwszej fali badania połowa kontynuujących naukę robiła to w formie studiów doktoranckich (52%), a nieco mniejszy odsetek absolwentów był na studiach doktoranckich podczas drugiej fali badania (41%). Wyniki prezentuje Wykres 23.



Wykres 23. Formy kontynuacji nauki absolwentów Wydziału Farmaceutycznego w pierwszej i w drugiej fali badania.