

Losy zawodowe absolwentów Uniwersytetu Jagiellońskiego – Collegium Medicum.
Wydział Farmaceutyczny. Kierunki: Analityka Medyczna, Farmacja, Kosmetologia (rocznik 2016/17).

Raport badawczy

LOSY ZAWODOWE ABSOLWENTÓW UNIWERSYTETU JAGIELLOŃSKIEGO COLLEGIUM MEDICUM

Wydział Farmaceutyczny
Kierunek Analityka Medyczna
Kierunek Farmacja
Kierunek Kosmetologia
Rocznik 2016/2017.



UNIWERSYTET JAGIELLOŃSKI
COLLEGIUM MEDICUM

SEKCJA DS. DYDAKTYKI I KARIER AKADEMICKICH CM

Uniwersytet Jagielloński – Collegium Medicum
ul. Św. Anny 12
31-008 Kraków
tel.: 12 422 42 48

www: www.sdka.cm.uj.edu.pl
e-mail: dydaktyka.kariery@cm-uj.krakow.pl

Etapy przeprowadzania badania i wybór próby:

1. Okres realizacji projektu: luty - kwiecień 2018 r.
2. Osobami badanymi byli absolwenci studiów stacjonarnych i niestacjonarnych, którzy uzyskali absolutorium na kierunkach: Analityka Medyczna, Farmacja oraz Kosmetologia Wydziału Farmaceutycznego w roku akademickim 2016/2017.
3. Całkowita liczba absolwentów badanego rocznika to 188 osób. Spośród nich, 163 osób wypełniło deklarację dotyczącą udziału w badaniu. Z tej grupy 139 osób wyraziło gotowość na udział w badaniu (w tym 16 osób z kierunku Analityka Medyczna, 87 z kierunku Farmacja oraz 36 osób z kierunku Kosmetologia), natomiast 24 osoby odmówiły udziału w badaniu.
4. Ostateczna liczba osób, którym przesłano ankietę wyniosła 139 osób.
5. Ankietę wypełniło łącznie 53 osób, w tym 8 absolwentów kierunku Analityka Medyczna, 34 kierunku Farmacja oraz 11 kierunku Kosmetologia. Zwrotność wynosiła 38,13% (50% dla kierunku Analityka Medyczna, 39% dla Farmacji, 30,56% dla Kosmetologii) w odniesieniu do wszystkich ankiet przesłanych absolwentom tych kierunków.
6. Powody braku kompletnego operatu do badania pełnego to niewypełnienie przez absolwenta formularza zgody na udział w badaniu, odmowa udziału w badaniu, lub niejednoznaczne określenie swojej decyzji o zgodzie na udział w badaniu.

Wprowadzenie

Głównym celem prowadzenia badań losów zawodowych absolwentów jest analiza oraz spójny w czasie monitoring zatrudnienia i sytuacji zawodowej osób, które ukończyły studia w UJ CM. Badanie ma także na celu ocenę przydatności w pracy zawodowej kompetencji nabytych przez osoby badane w trakcie studiów. Uzyskiwane dane wykorzystywane są również w procesie ewaluacji i podwyższania jakości programu oraz oferty dydaktycznej UJ CM.

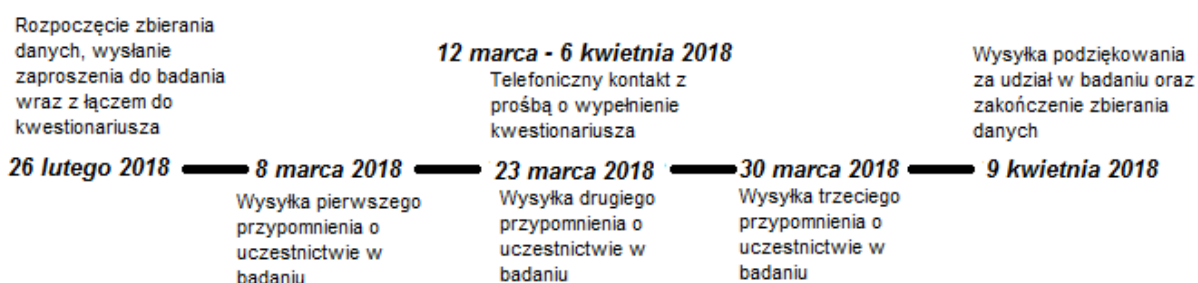
Podstawowym sposobem wykorzystania informacji zebranych w ramach badania losów zawodowych absolwentów jest przygotowanie raportu zawierającego wyniki i wnioski badawcze. Raport ten jest publikowany na stronie internetowej w sposób ogólnodostępny. Finalne raporty są ponadto prezentowane Dziekanom Wydziałów UJ CM celem wyciągnięcia wniosków, które mogą wpłynąć na doskonalenie jakości kształcenia.

Monitoring ścieżki zawodowej absolwentów Collegium Medicum był uprzednio prowadzony przez Biuro Karier UJ CM, a od 2011 r. należy do zadań Sekcji ds. Dydaktyki i Karier Akademickich CM. Prezentowaną edycję badania losów zawodowych absolwentów zrealizowano we współpracy z Biurem Karier UJ w zakresie wykorzystania platformy badawczej SPSS Data Collection. Udział jednostki UJ w prowadzeniu badania obejmował następujące elementy:

- Udostępnienie infrastruktury informatycznej, tj. serwera oraz łącza internetowego umożliwiającego zbieranie danych.
- Dostosowanie bazy respondentów do wymogów badania.
- Wprowadzenie oraz aktywację i wysyłkę kwestionariusza on-line do osób badanych.
- Zgromadzenie danych i przekazanie danych do UJ CM celem opracowanie wyników.

Metoda badania

Poniżej przedstawiono metodykę prowadzonego badania, w tym opis osób badanych oraz harmonogram zbierania danych w ramach aktualnej edycji programu monitoringu sytuacji zawodowej absolwentów Wydziału Farmaceutycznego UJ CM. Do badania zakwalifikowano wszystkich absolwentów, którzy uprzednio wyrazili zgodę na wzięcie udziału w badaniu. Sondaż metodą CAWI z wysyłką drogą elektroniczną zaproszenia wraz ze spersonalizowanym łączem do kwestionariusza zaplanowano na okres od lutego do kwietnia 2018 roku. Zgodnie z planem, w tym czasie kwestionariusz otrzymali absolwenci kierunku Analityka Medyczna, Farmacja oraz Kosmetologia. W przypadku braku podjęcia przez absolwentów aktywności w wypełnianiu kwestionariusza, w określonych odstępach wysyłano do nich wiadomość z przypomnieniem o uczestnictwie w badaniu. Przy dalszym braku reakcji, nawiązywano z osobami badanymi kontakt telefoniczny z prośbą o wypełnienie kwestionariusza. Na Rysunku 1 podsumowano terminy działań związanych ze zbieraniem danych oraz monitorowaniem zwrotów, począwszy od otwarcia dostępu do kwestionariusza i wysłania zaproszenia do jego wypełnienia, a skończywszy na wysyłce podziękowania za uczestnictwo w badaniu i zakończeniu zbierania danych.



Rysunek 1. Harmonogram zbierania danych.

Osoby badane

Niniejszy raport opisuje wyniki badania sytuacji zawodowej absolwentów kierunków Analityka Medyczna, Farmacja oraz Kosmetologia Wydziału Farmaceutycznego z rocznika 2016/2017 w 6 miesięcy po zakończeniu studiów. Ze względu na konieczność dopełnienia wymogu formalno-prawnego wynikającego z ustawy z dnia 29 sierpnia 1997 roku o ochronie danych osobowych, w badaniu biorą udział osoby, które uprzednio wyraziły zgodę na gromadzenie, wykorzystanie i przetwarzanie ich danych osobowych. W tym celu absolwenci otrzymali odpowiedni formularz, umożliwiający złożenie stosownego oświadczenia decyzji o zgodzie na udział w badaniu lub jej braku. Formularze były dostarczane absolwentom, następnie zbierane i gromadzone przez pracowników dziekanatu Wydziału Farmaceutycznego.

W tabeli 1 ujęto podsumowanie decyzji o udziale w badaniu absolwentów Wydziału Farmaceutycznego z rocznika 2016/2017 według ukończonego kierunku studiów.

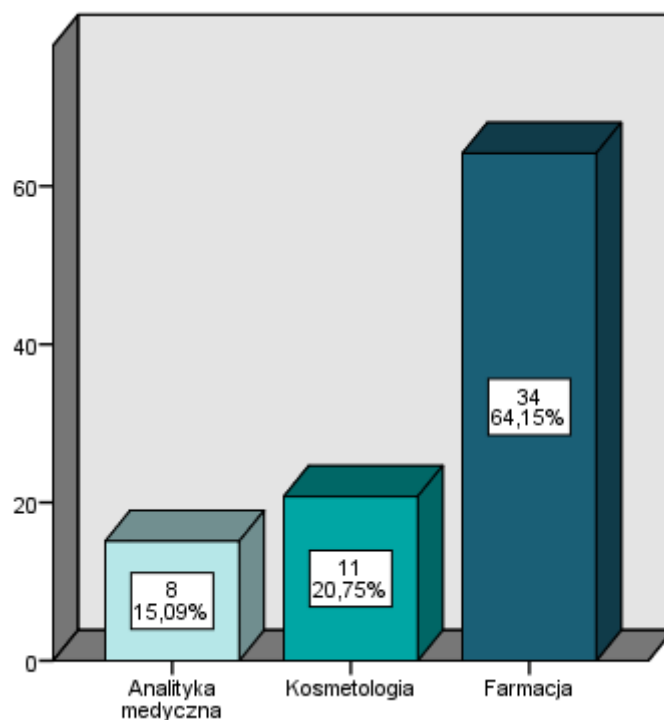
Kierunek	Liczba absolwentów N	Zebrane deklaracje		Zgody		Zbieranie danych		
		N	%	N	%	Ankiety wysłane	Ankiety wypełnione	Stopa zwrotu
Analityka Medyczna	29	19	65,52%	16	84,21%	16	8	50,00%
Farmacja	111	105	94,59%	87	82,86%	87	34	39,08%

Kosmetologia	48	39	81,25%	36	92,31%	36	11	30,56%
RAZEM	188	163	86,70%	139	85,28%	139	53	38,13%

Tabela 1. Zestawienie ilości poprawnych deklaracji zebranych od absolwentów; rozkład decyzji o udziale w badaniu wśród poprawnych deklaracji; ilości ankiet przesłanych oraz wypełnionych, wraz ze stopą zwrotu. Rozkłady sporządzono dla absolwentów kierunków Analityka Medyczna, Farmacja oraz Kosmetologia na Wydziale Farmaceutycznym dla rocznika 2016/2017.

Wyniki

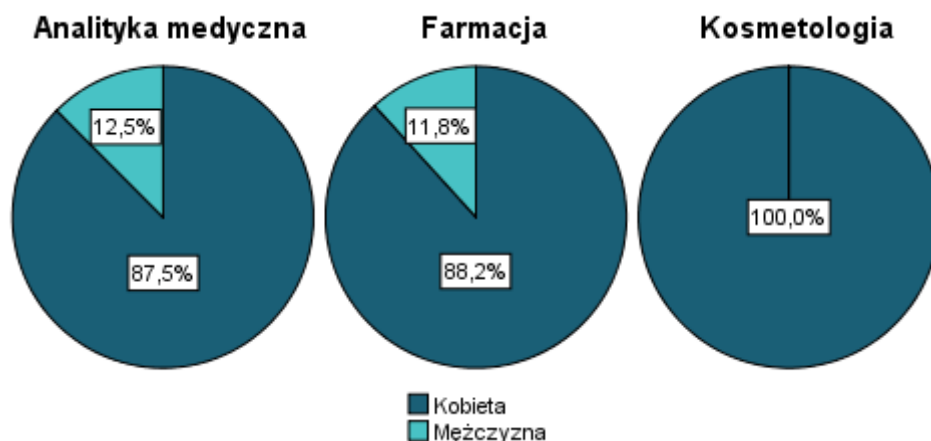
Spośród absolwentów obu kierunków Wydziału Farmaceutycznego, którzy wyrazili zgodę na udział w badaniu oraz udostępniili dane teleadresowe umożliwiające nawiązanie kontaktu, ankiety wypełniły ogółem 53 osoby. Spośród nich 34 osoby (64%) ukończyły kierunku Farmacja, 11 osób (21%) kierunek Kosmetologia oraz 8 osób (15%) kierunek Analityka Medyczna (Wykres 1). Absolwenci kierunków Farmacja oraz Analityka Medyczna ukończyli studia jednolite magisterskie, zaś absolwenci kierunku Kosmetologia – studia uzupełniające magisterskie (II stopień). Większość badanych studiowała w trybie stacjonarnym (85%), podczas gdy 8 osób studiowało niestacjonarnie (7 z kierunku Farmacja, 1 z kierunku Kosmetologia).



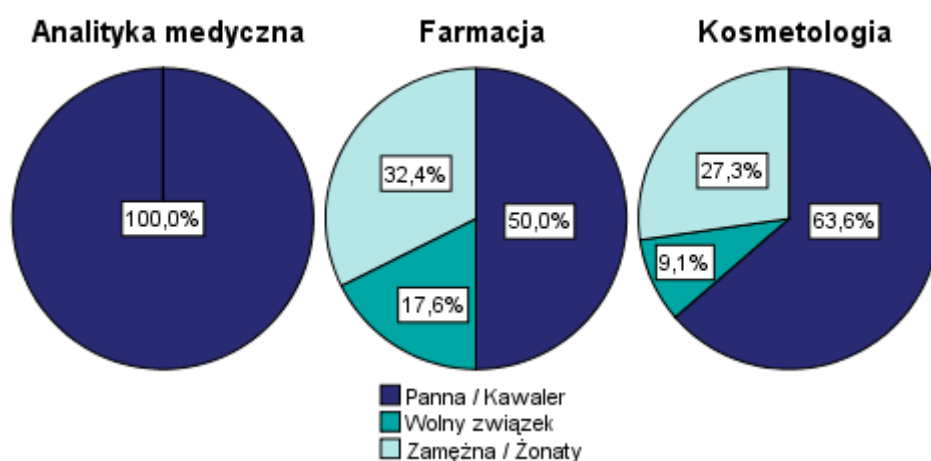
Wykres 1. Charakterystyka badanych absolwentów Wydziału Farmaceutycznego pod względem ukończonego kierunku studiów (liczba osób oraz procent wszystkich badanych).

Podstawowe dane demograficzne badanych

Wśród badanych absolwentów Wydziału Farmaceutycznego przeważającą większość stanowiły kobiety - ogółem 90,6% (Wykres 2). Osoby stanu wolnego stanowią 60,4% badanych, 26,4% to osoby zamężne, zaś 13,2% - osoby w wolnych związkach (Wykres 3). Spośród badanych absolwentów 6 osób (11,3%) posiada już dzieci.

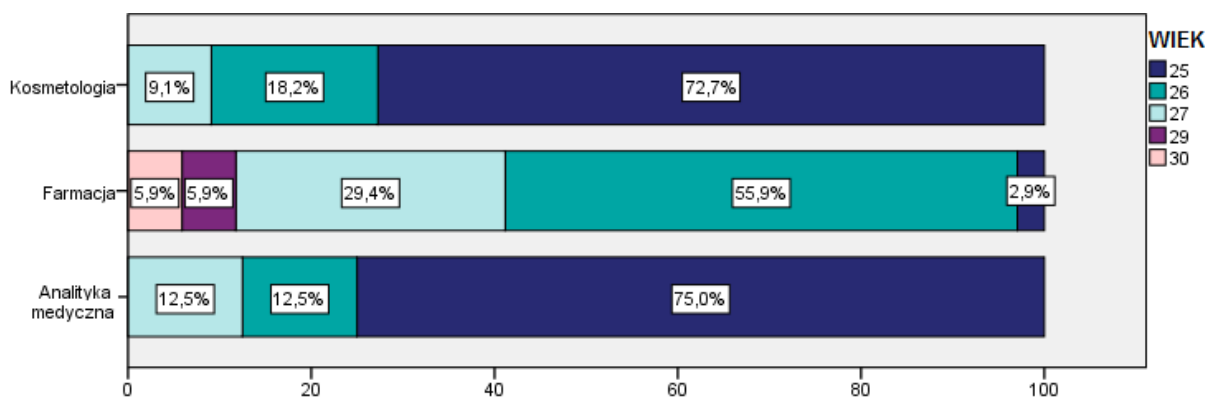


Wykres 2. Charakterystyka badanych absolwentów Wydziału Farmaceutycznego pod względem płci według ukończonego kierunku studiów.



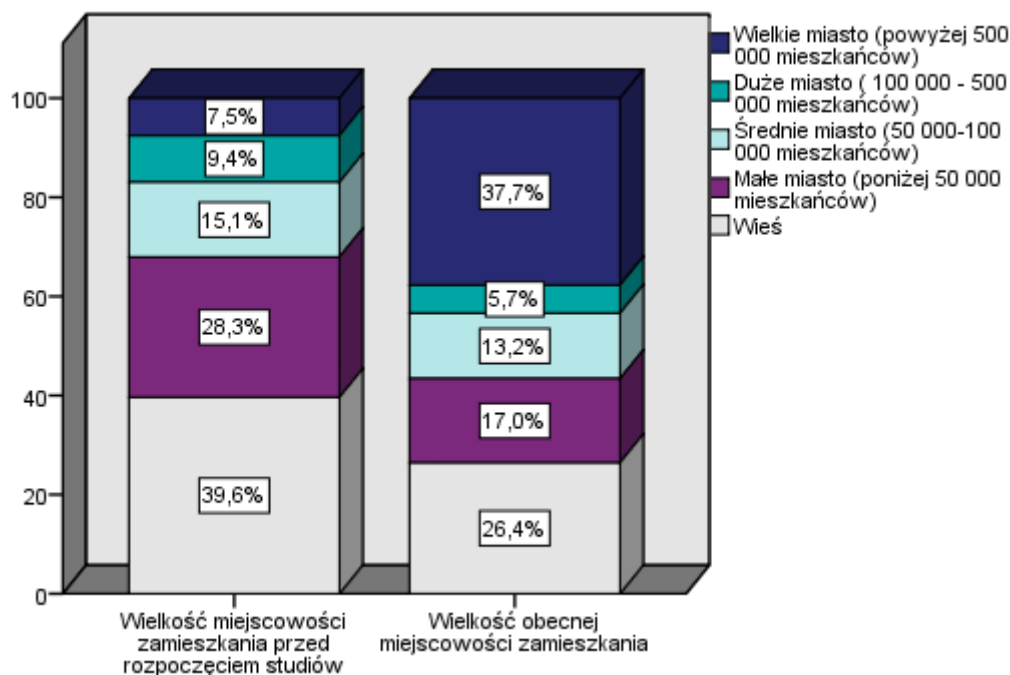
Wykres 3. Charakterystyka badanych absolwentów Wydziału Farmaceutycznego pod względem stanu cywilnego według ukończonego kierunku studiów.

Wśród absolwentów Wydziału Farmaceutycznego znaczną część stanowiły osoby w wieku 26 lat (41,5%), a także 25 lat (28,3%), 27 lat (22,6%), zaś po dwie osoby miały 29 oraz 30 lat. Wykres 4 przedstawia strukturę wiekową badanych w zależności od ukończonego kierunku.



Wykres 4. Struktura wieku badanych absolwentów Wydziału Farmaceutycznego według ukończonego kierunku studiów.

Struktura minionego i obecnego miejsca zamieszkania absolwentów obu kierunków Wydziału Farmaceutycznego została przedstawiona na Wykresie 5. Największy odsetek badanych pochodził ze wsi (39,6%), oraz z małych miast poniżej 50 tys. mieszkańców (28,3%). Z wielkich miast (>500 tys.) pochodziło zaledwie 7,5% badanych. Rozkład obecnego miejsca zamieszkania absolwentów uległ widocznej zmianie. Zmalał odsetek osób mieszkających na wsi (26,4%) lub w małym mieście (17%), podczas gdy znacząco wzrósł odsetek osób mieszkających w wielkich miastach powyżej 500 tys. mieszkańców (37,7%).

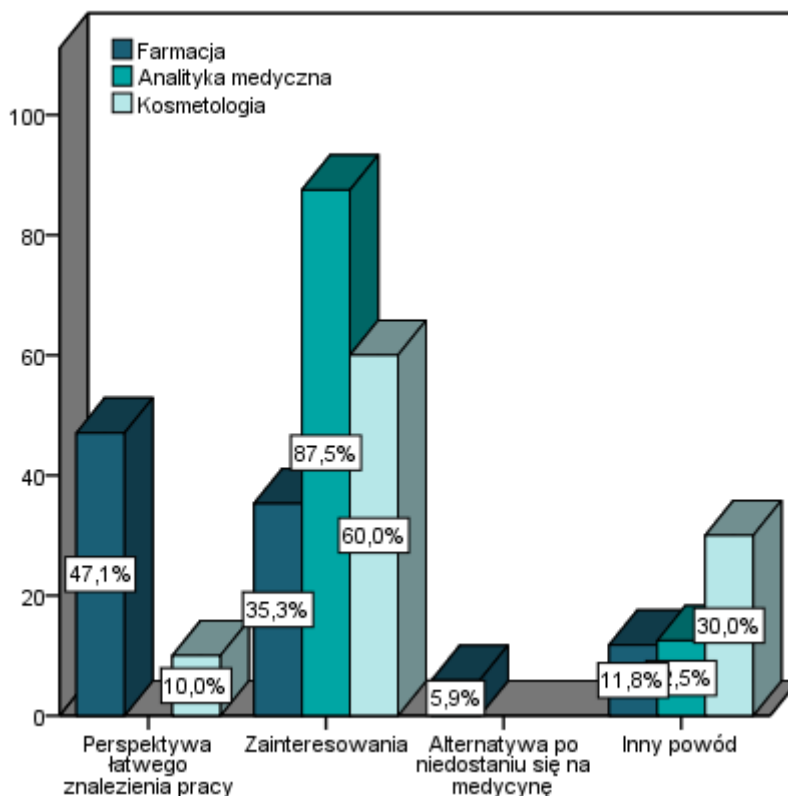


Wykres 5. Miejsce zamieszkania przed rozpoczęciem studiów oraz obecne miejsce zamieszkania badanych absolwentów Wydziału Farmaceutycznego.

Badani absolwenci pochodzili w większości z rodzin, w których matki posiadały wykształcenie wyższe (41,5%), rzadziej zaś ojcowie (26,4%). Wśród ojców 37,7% posiadało wykształcenie średnie, 34% zasadnicze zawodowe, zaś jeden wykształcenie podstawowe. W przypadku matek, 24,5% miało wykształcenie średnie, 20,8% zasadnicze zawodowe, zaś 13,2% policealne.

Motywacja wyboru kierunku studiów

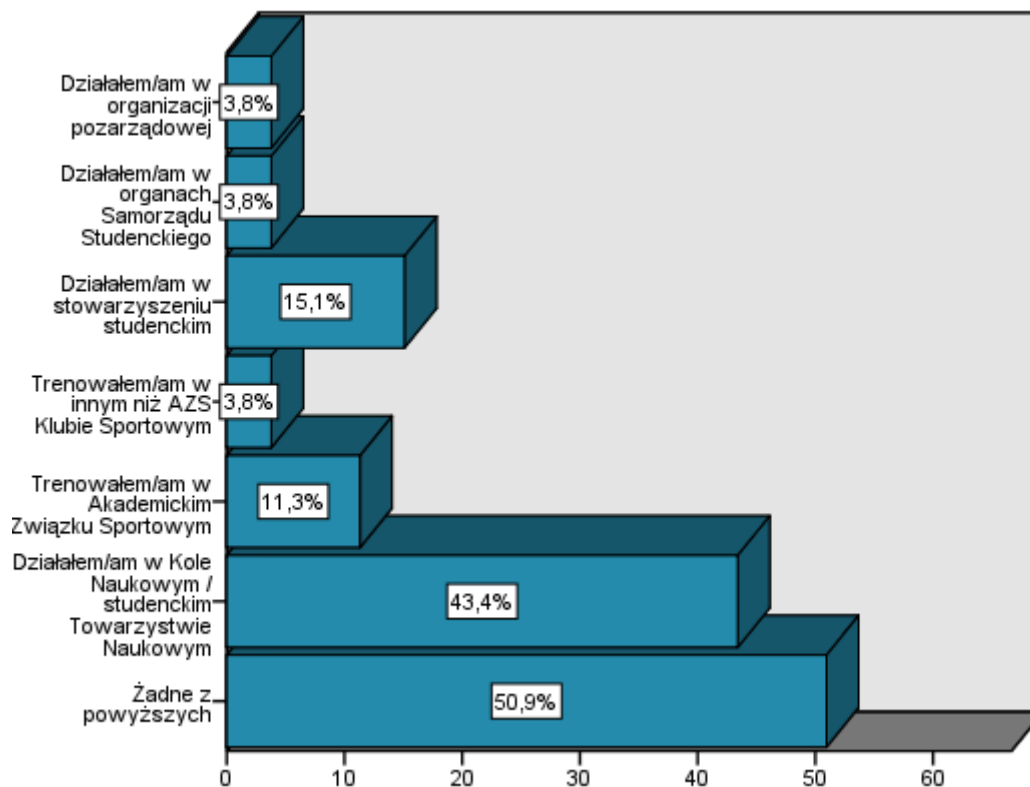
Absolwenci Wydziału Farmaceutycznego zostali poproszeni o podanie głównego powodu, którym kierowali się przy wyborze ukończonego kierunku studiów. Najwięcej spośród badanych jako główny motyw wskazało na zainteresowania związane z tematyką studiów (48% ogółu), zaś drugim często spotykanym motywem była perspektywa łatwego znalezienia pracy (32,7%). Dla dwóch osób ich wybór spowodowany był niedostaniem się na medycynę (obie ukończyły kierunku Farmacja). Częstości odpowiedzi w podziale według ukończonego kierunku zostały przedstawione na Wykresie 6.



Wykres 6. Główne powody wyboru studiów wśród badanych absolwentów Wydziału Farmaceutycznego .

Działalności dodatkowe w czasie studiów

Spośród działalności dodatkowych podejmowanych w czasie studiów (jak działalność w kołach, klubach, organizacjach), ogółem 49% absolwentów Wydziału Farmaceutycznego przyznało, że podjęło się jednej spośród aktywności wymienionych w ankiecie (Wykres 7). Najwięcej, 43,4% działało w studenckim kole lub towarzystwie naukowym, 15% w innych stowarzyszeniach studenckich, a 11,3% w Akademickim Związku Sportowym. Ponadto, po dwie osoby: trenowały w innych klubach sportowych, działały w organach Samorządu Studenckiego oraz w organizacji pozarządowej. Żadnej aktywności nie podjęło 51% badanych.

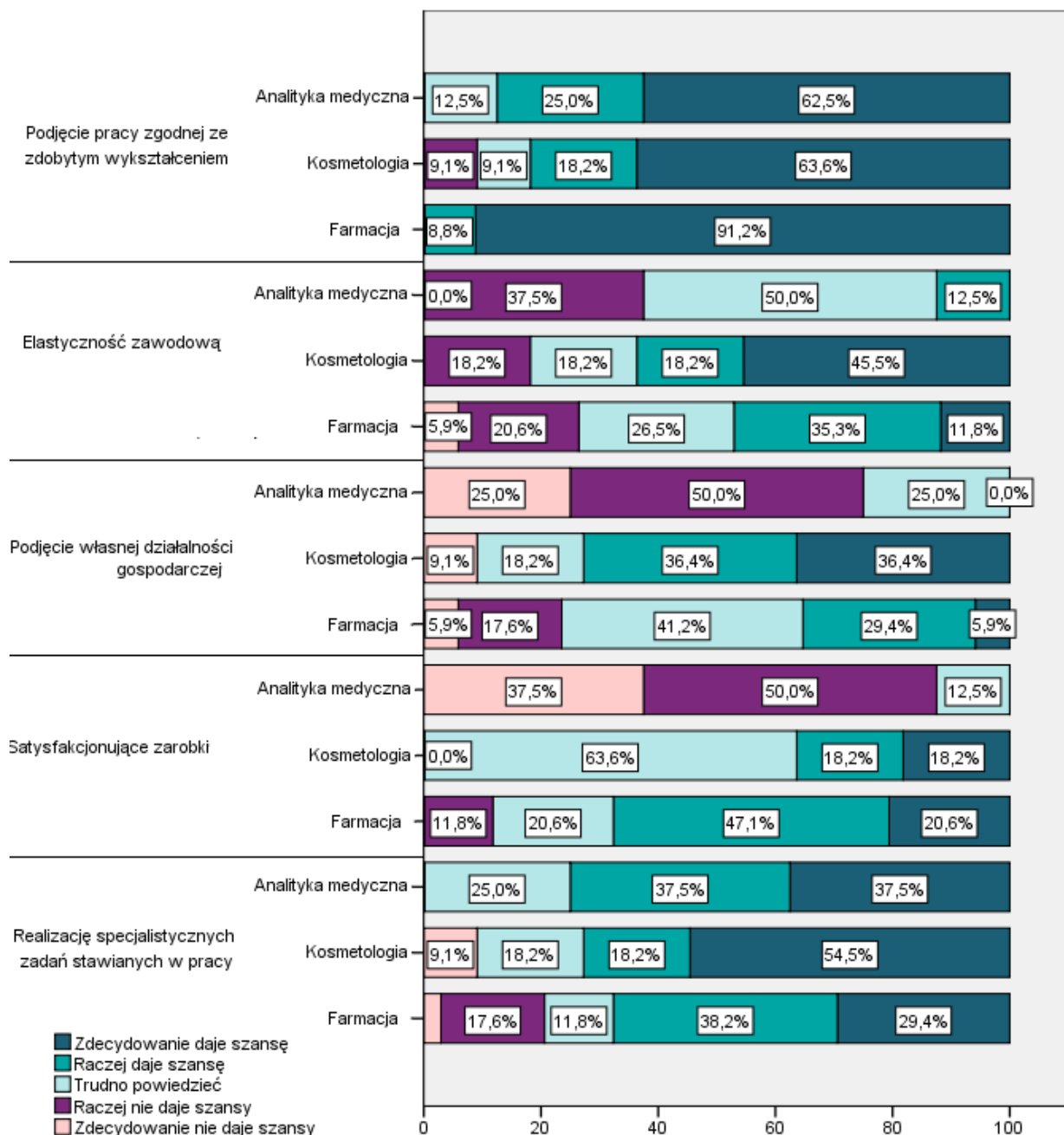


Wykres 7. Rozkład dodatkowych aktywności podejmowanych w czasie studiów.

Ocena perspektyw zawodowych

Badani zostali poproszeni o ocenę wybranych aspektów dotyczących perspektyw zawodowych w odniesieniu do ukończonego kierunku studiów (Wykres 8). Przeważająca część absolwentów była zgodna co do tego, że ukończone przez nich studia zdecydowanie dają szansę na podjęcie pracy zgodnej ze zdobytym wykształceniem (91,2% absolwentów kierunku Farmacja, 63,6% kierunku Kosmetologia i 62,5% kierunku Analityka medyczna). Wysoko oceniane są też szanse na realizację specjalistycznych zadań stawianych w pracy (zdecydowanie na tak jest 54,5% absolwentów Kosmetologii, 37,5% Analityki medycznej i 29,4% Farmacji).

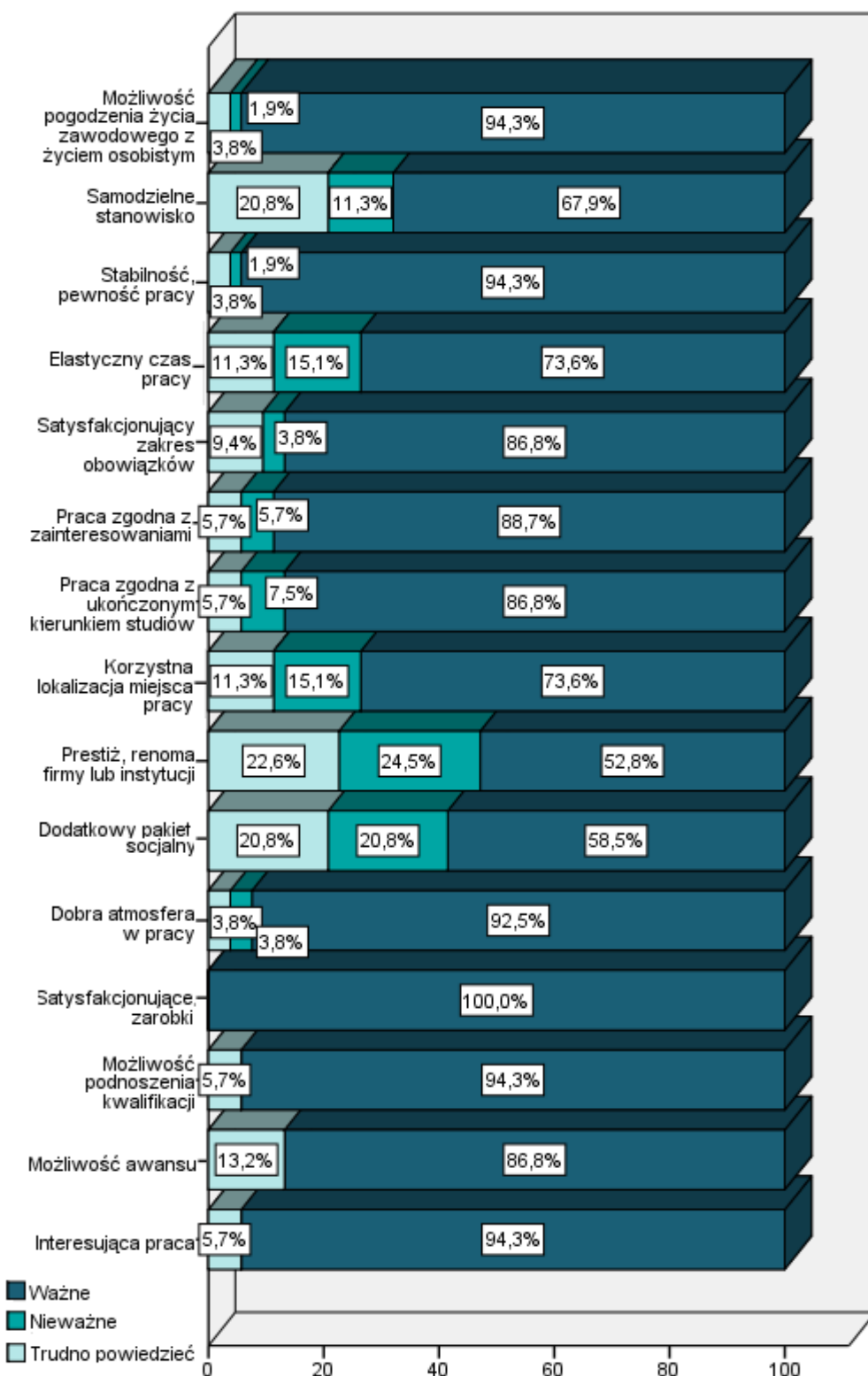
Oceny szansy na podjęcie własnej działalności gospodarczej oraz szansy na satysfakcjonujące zarobki są o wiele bardziej pesymistyczne w przypadku absolwentów Analityki medycznej niż obu pozostałych kierunków. Aż 87,5% absolwentów Analityki twierdzi, że ich kierunek zdecydowanie lub raczej nie daje szansy na satysfakcjonujące zarobki, podczas gdy 67,7% absolwentów Farmacji i 36,4% absolwentów Kosmetologii jest przeciwnego zdania i widzi szanse na wysokie zarobki. Ponadto, 75% absolwentów Analityki medycznej uważa, że ukończony przez nich kierunek nie daje szansy na prowadzenie własnej działalności gospodarczej, zaś przeciwnego zdania jest 35,3% absolwentów Farmacji oraz 72,8% absolwentów Kosmetologii.



Wykres 8. Rozkład ocen wybranych pięciu aspektów perspektyw zawodowych w podziale względem ukończonego kierunku studiów.

Kryteria wyboru miejsca pracy

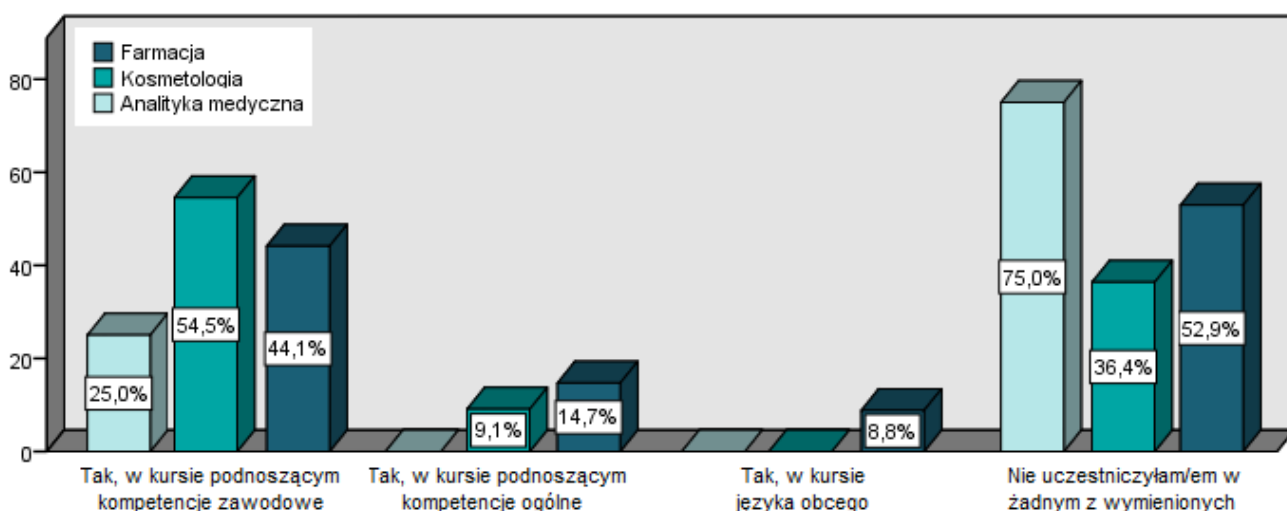
Najważniejszym kryterium wyboru miejsca pracy dla absolwentów Wydziału Farmaceutycznego okazały się satysfakcjonujące zarobki – był to czynnik ważny dla 100% badanych. Po 94,3% osób oceniło jako ważne: możliwość podnoszenia swoich kwalifikacji, stabilność pracy, możliwość jej pogodzenia z życiem osobistym oraz to, aby ona była interesująca, zaś 92,5% oceniło jako ważną dobrą atmosferę w pracy. Z kolei jako kryteria nieważne badani najczęściej określali prestiż firmy (24,5%) oraz dodatkowy pakiet socjalny (20,8%). Wyniki prezentuje Wykres 9.



Wykres 9. Rozkład ocen ważności kryteriów branych pod uwagę przy wyborze miejsca pracy przez absolwentów Wydziału Farmaceutycznego.

Dodatkowe formy kształcenia

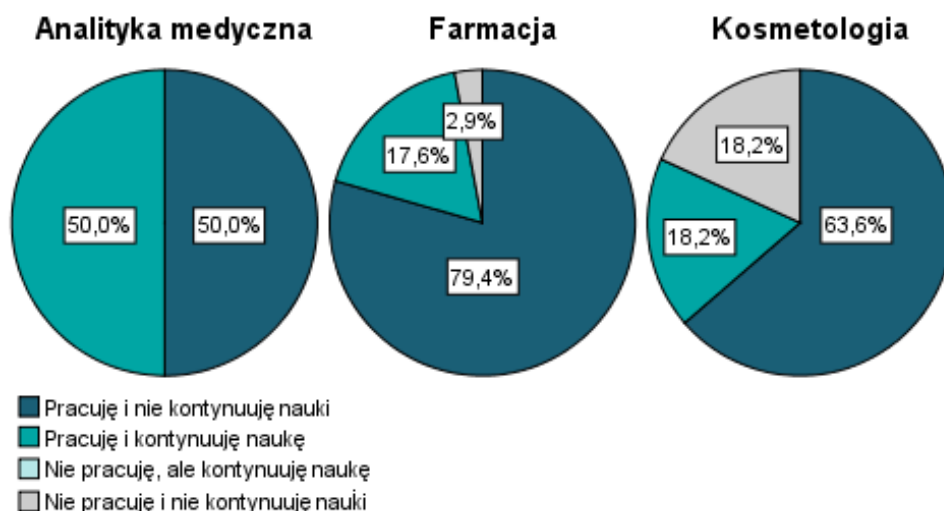
Część absolwentów Wydziału Farmaceutycznego wskazała na korzystanie z dodatkowych form kształcenia (Wykres 10). Najwięcej osób uczestniczyło w kursach podnoszących kompetencje zawodowe: 54,5% absolwentów kierunku Kosmetologia, 44,1% kierunku Farmacja oraz 25% kierunku Analityka medyczna. Kursy podnoszące kompetencje ogólne cieszyły dużo mniejszym zainteresowaniem (9% Kosmetologii, 14,7% Farmacji), jeszcze mniej kursy języków obcych (9% Farmacji).



Wykres 10. Korzystanie z dodatkowych form kształcenia przez absolwentów Wydziału Farmaceutycznego.

Sytuacja zawodowa

łącznie 94,3% absolwentów Wydziału Farmaceutycznego pracuje (50 osób), 22,6% równocześnie pracuje i kontynuuje naukę, a 5,7% badanych ani nie pracuje, ani nie kontynuuje nauki. Szczegóły w podziale na ukończony kierunek studiów prezentuje Wykres 11.

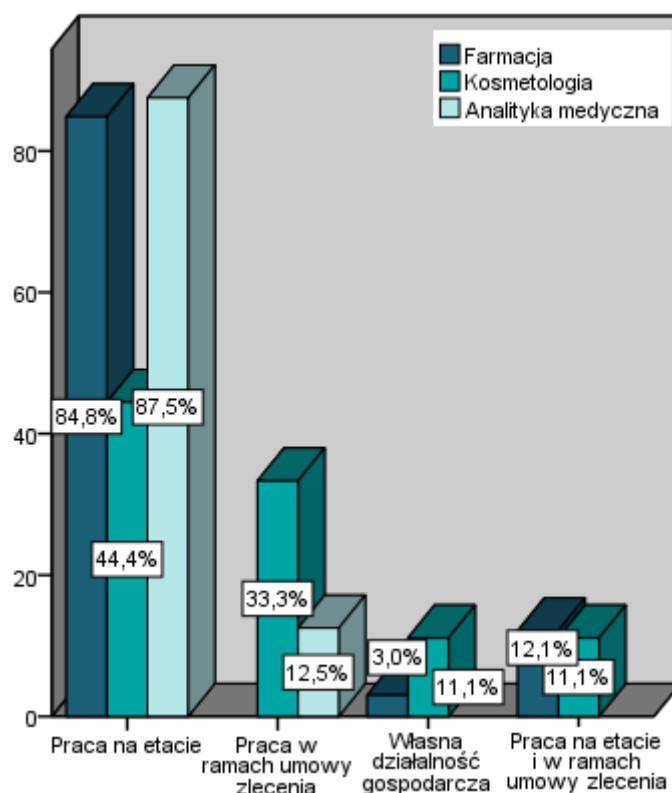


Wykres 11. Sytuacja zawodowa absolwentów Wydziału Farmaceutycznego.

Na Wykresie 12 przedstawiono rodzaj zatrudnienia absolwentów pracujących, rozróżniając pracę na etacie, pracę w ramach umowy zlecenia, prowadzenie własnej działalności gospodarczej oraz możliwe połączenia powyższych typów zatrudnienia.

Spośród absolwentów kierunku Analityka medyczna 87,5% osób pracuje na etacie, zaś 12,5% w ramach umowy zlecenia. Wśród absolwentów kierunku Farmacja łącznie 97% pracuje na etacie, na co złożyło się 85% bez innej formy zatrudnienia oraz 12% pracujących dodatkowo w ramach umowy zlecenia. Tylko jeden absolwent Farmacji prowadzi działalność gospodarczą.

Nieco inaczej przedstawia się częstość form zatrudnienia w grupie absolwentów Kosmetologii. łącznie około połowa z nich (55%) pracuje na etacie, podczas gdy niewiele mniej w ramach umowy zlecenia (44%). Jedna osoba prowadzi własną działalność.



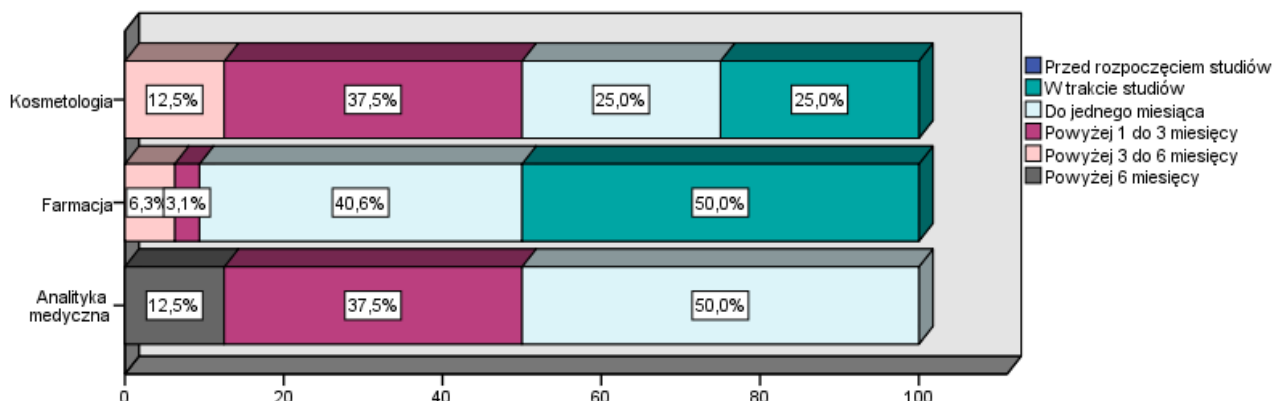
Wykres 12. Sytuacja zawodowa absolwentów Wydziału Farmaceutycznego – rodzaj zatrudnienia osób pracujących.

Osoby wykonujące pracę najemną

Spośród wszystkich pracujących absolwentów Wydziału Farmaceutycznego 48 osób pracuje najemnie (na etacie lub na umowę zlecenie, a także łącząc obie formy zatrudnienia). Wykres 13 przedstawia rozkład czasu, jaki osoby te potrzebowały na znalezienie pracy.

Co czwarty absolwent kierunku Kosmetologia oraz co drugi kierunki Farmacja znalazł pracę jeszcze w trakcie studiów, co jednak nie miało miejsca wśród absolwentów Analityki medycznej. 25%

absolwentów Kosmetologii, podobnie jak 40,6% absolwentów Farmacji i połowa absolwentów Analityki znaleźli pracę do jednego miesiąca po zakończeniu studiów. Równy po 37,5% spośród absolwentów Kosmetologii oraz spośród absolwentów Analityki szukało pracy od 1 do 3 miesięcy. Żaden z absolwentów Kosmetologii oraz Farmacji nie szukał pracy dłużej niż pół roku, podczas gdy miało to miejsce w przypadku 12,5% absolwentów Analityki.

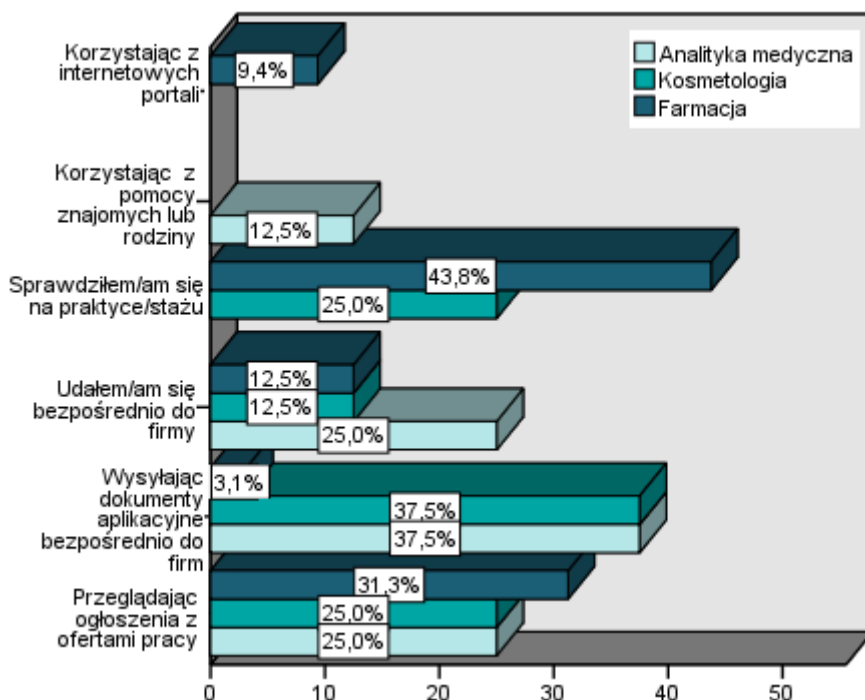


Wykres 13. Czas poszukiwania pracy przez absolwentów Wydziału Farmaceutycznego pracujących najemnie.

Spośród wszystkich absolwentów pracujących najemnie, 90% twierdzi, że wykonywana przez nich praca jest zgodna z ukończonym kierunkiem studiów. Ponadto, 83% pracuje w instytucjach prywatnych, zaś 17% w państwowych. Wszyscy pracują w Polsce (37 osób w województwie małopolskim, 5 w śląskim, 3 w podkarpackim, po jednej w mazowieckim, świętokrzyskim i wielkopolskim).

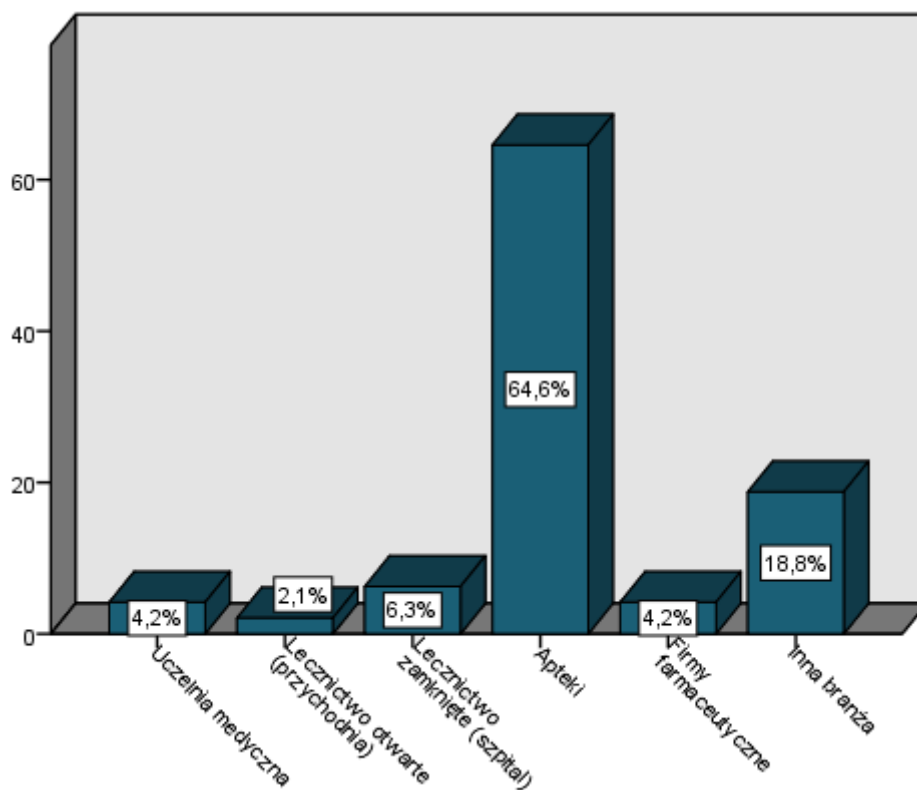
Każdy z badanych absolwentów pracujących najemnie miał wskazać główny sposób, w jaki znaleźli obecnie wykonywaną pracę. Odpowiedzi zostały przedstawione na Wykresie 14.

Absolwenci kierunku Farmacja najczęściej wskazywali na praktykę/staż, podczas których sprawdzili się (44%). 31% absolwentów tego kierunku pracę znalazło dzięki przeglądaniu ogłoszeń z ofertami. Po 37,5% absolwentów Kosmetologii oraz Analityki medycznej znalazło pracę po wysłaniu dokumentów bezpośrednio do firm, a po 25% przeglądając ogłoszenia z ofertami.



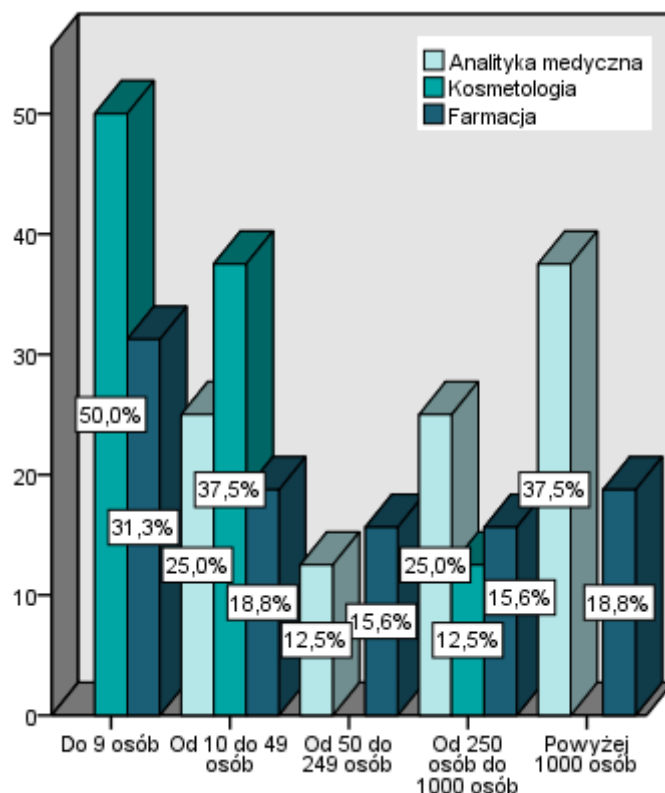
Wykres 14. Główne sposoby znalezienia obecnej pracy, wskazane przez pracujących najmniej absolwentów Wydziału Farmaceutycznego.

Pytani o branżę w jakiej pracują, absolwenci w przeważającej większości wskazywali apteki (64,6%), dużo mniej osób (6,4%) lecznictwo zamknięte, po dwie osoby wskazały na firmy farmaceutyczne oraz lecznictwo otwarte. Duża grupa osób pracuje w innej branży – 19% (gabinety kosmetyczne, centra urody i pielęgnacji).



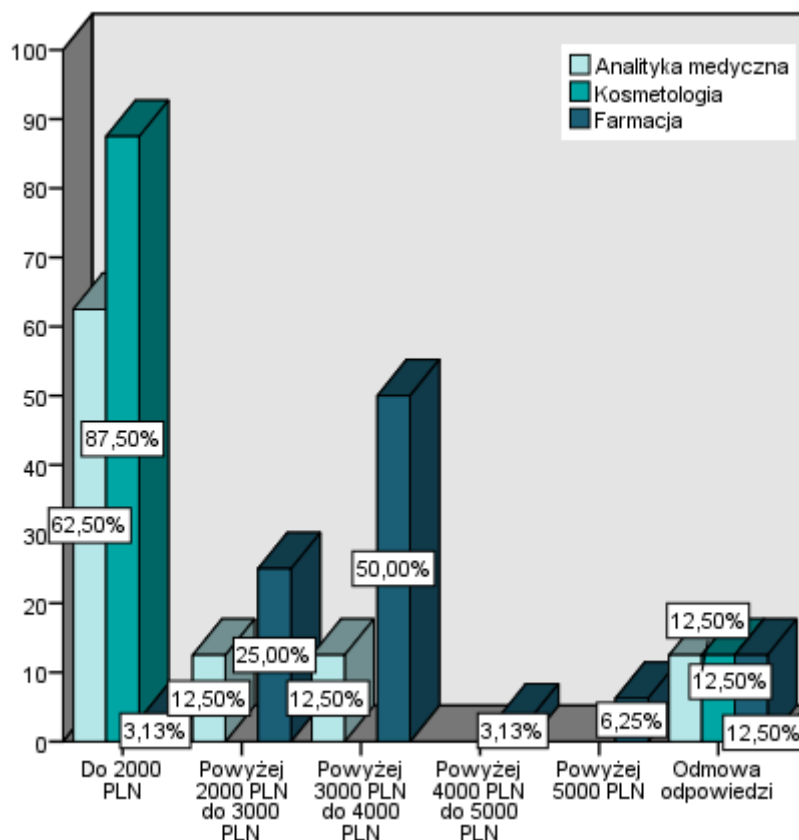
Wykres 15. Branże, w jakich pracują absolwenci Wydziału Farmaceutycznego.

Wielkość firm/instytucji, w jakiej pracują badani absolwenci zależy od ukończonego kierunku studiów. Osoby, które ukończyły Kosmetologię pracują najczęściej w bardzo małych firmach: 50% w firmach zatrudniających do 9 pracowników, 37,5% w firmach do 50 pracowników. Z kolei absolwenci Analityki są zatrudnieni w większości w dużych i bardzo dużych firmach: 37,5% w firmach powyżej 1000 pracowników, 25% w firmach po 250-1000 pracowników. W przypadku absolwentów Farmacji, podobny odsetek osób pracuje tak w małych, jak i średnich oraz dużych firmach, z lekką przewagą bardzo małych firm – co pokazano na Wykresie 16.



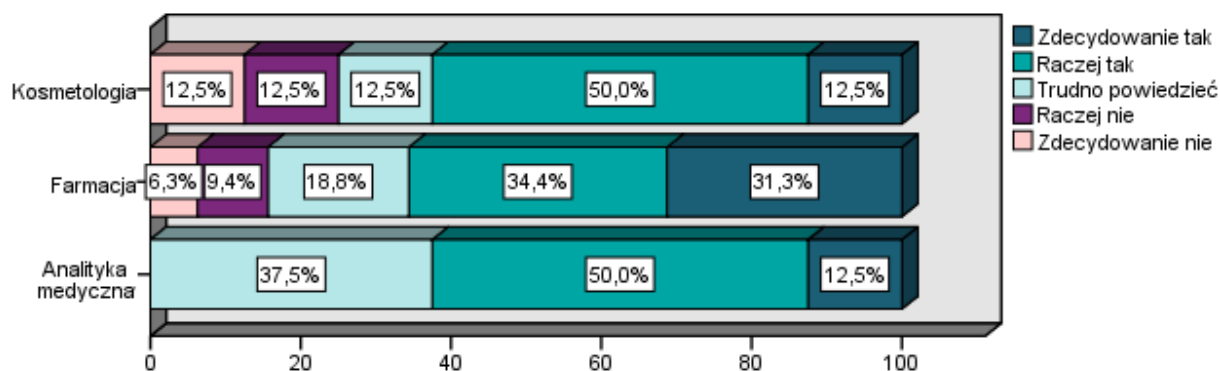
Wykres 16. Rozkład wielkości firm, w których pracują absolwenci Wydziału Farmaceutycznego.

Na pytanie o miesięczne zarobki netto, największy odsetek badanych wskazywał na przedział pomiędzy 3000 a 4000 PLN (35,4%). Najlepiej zarabiają absolwenci Farmacji (łącznie prawie 60% zarabia powyżej 3000PLN), podczas gdy absolwenci Kosmetologii i Analityki w przeważającej większości zarabiają poniżej 2000 PLN (87,5% absolwentów Kosmetologii i 62,5% absolwentów Analityki). Odpowiedzi na to pytanie odmówiło aż 6 osób. Wyniki prezentuje Wykres 17.



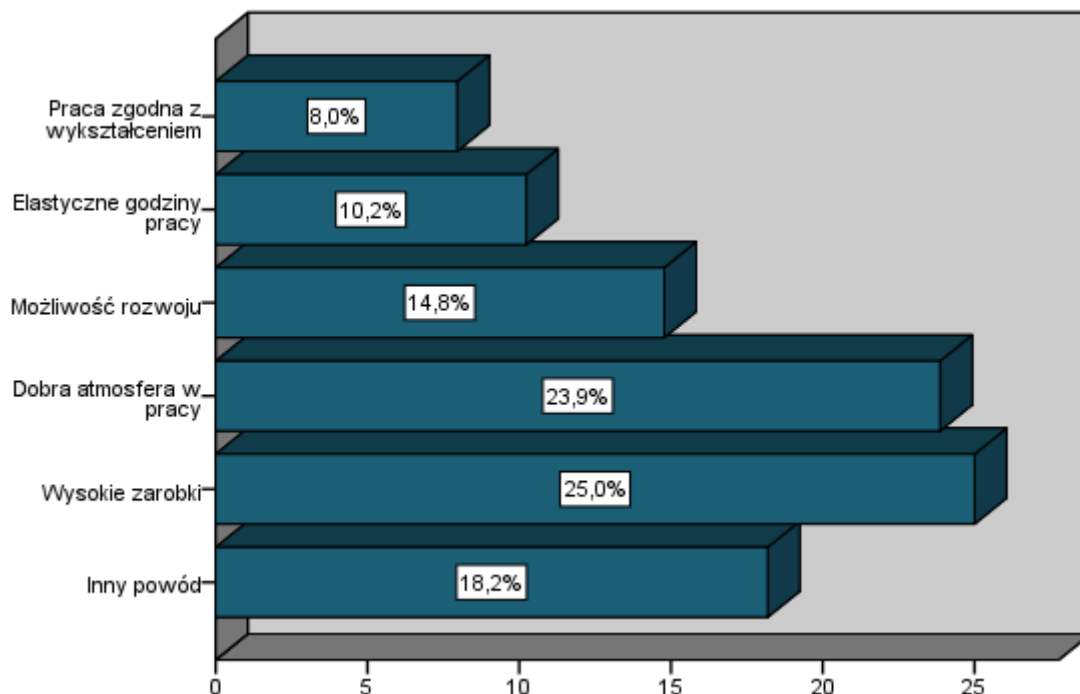
Wykres 17. Miesięczne zarobki netto pracujących najemnie absolwentów Wydziału Farmaceutycznego.

W kwestii zadowolenia z obecnie wykonywanej pracy, największa część absolwentów twierdzi, że są raczej zadowoleni (40%), zaś 25% określiło siebie jako zdecydowanie zadowolonych. 15% badanych jest niezadowolonych, a co piąty absolwent miał trudności z oceną. Częstości odpowiedzi w podziale na ukończony kierunek przedstawia Wykres 18.



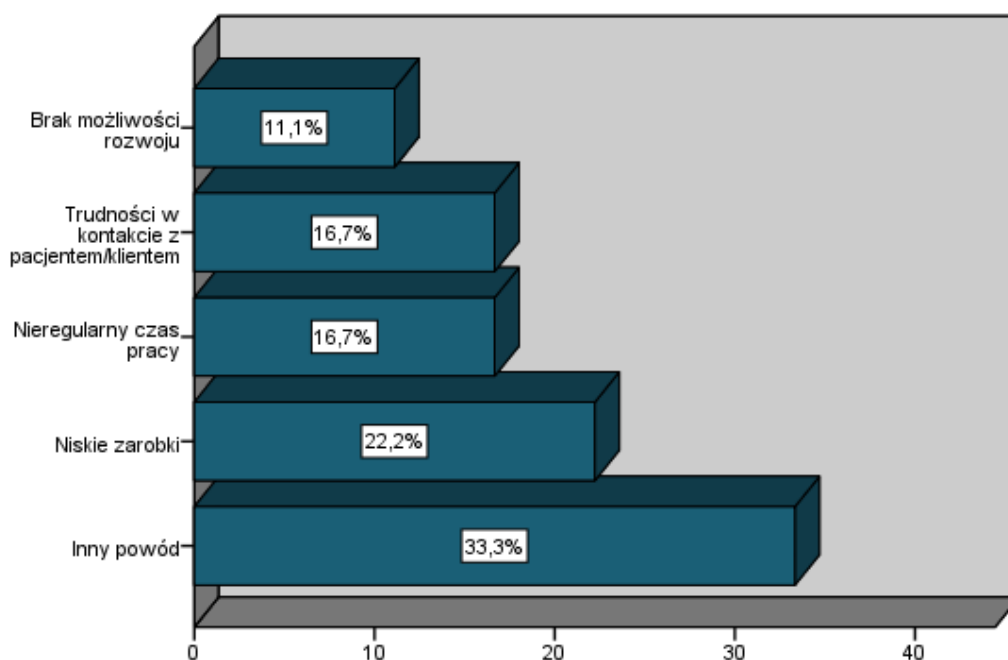
Wykres 18. Stopień zadowolenia z obecnie wykonywanej pracy w zależności od ukończonego kierunku studiów.

Absolwenci, którzy określili siebie jako zadowolonych ze swej obecnej pracy, jako główny powód zadowolenia najczęściej wskazywali na wysokie zarobki (25%) oraz dobrą atmosferę (24%). Możliwość rozwoju była powodem zadowolenia dla 15% badanych, 10% wskazało na elastyczne godziny pracy, a niewiele mniej (8%) na pracę zgodną z wykształceniem. Wyniki prezentuje Wykres 19.



Wykres 19. Główne powody zadowolenia z obecnie wykonywanej pracy.

7 osób spośród wszystkich absolwentów określiło siebie jako niezadowolonych z obecnie wykonywanej pracy. Jako powody, wskazywali oni na niskie zarobki (33%), nieregularny czas pracy (22%), trudności w kontakcie z pacjentem lub klientem (17%), a także brak możliwości rozwoju (17%) lub inne powody (Wykres 20).



Wykres 20. Główne powody niezadowolenia z obecnie wykonywanej pracy w zależności od ukończonego kierunku studiów.

Osoby prowadzące własną działalność gospodarczą

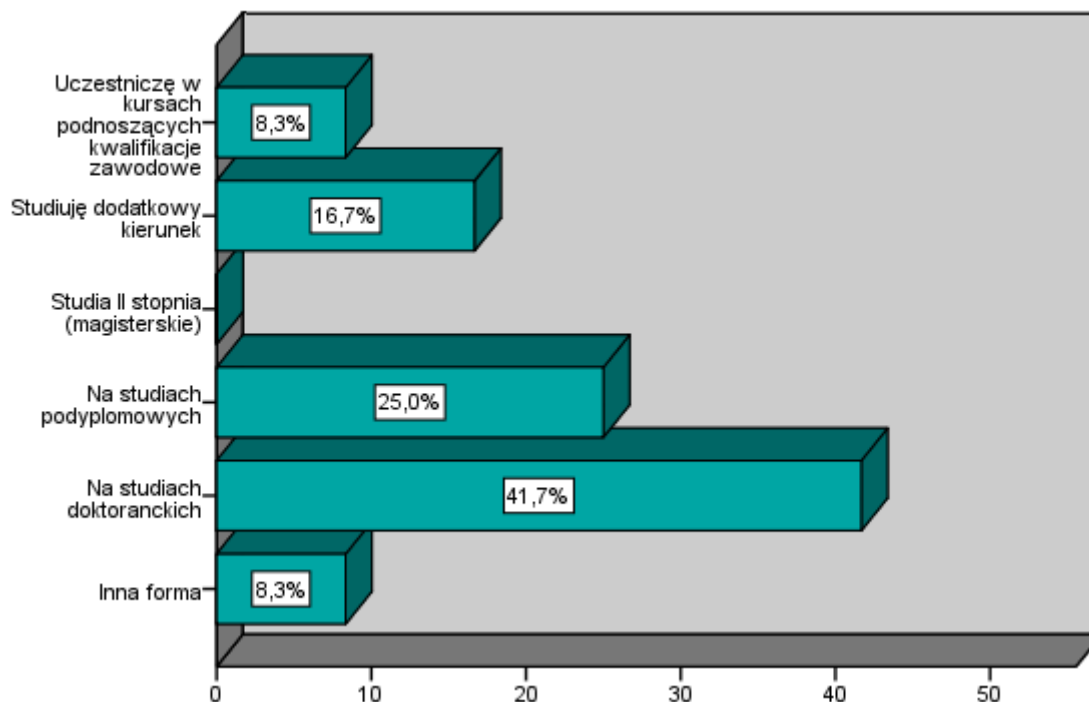
Spośród wszystkich pracujących absolwentów Wydziału Farmaceutycznego, zaledwie 2 osoby prowadzą własną działalność gospodarczą, w tym jedna ukończyła Farmację, druga Kosmetologię. Obie działalności są według tych osób zdecydowanie zgodne z ukończonymi przez nich kierunkami studiów. Obie osoby zarabiają powyżej 4000 PLN netto miesięcznie.

Osoby kontynuujące naukę

Wśród badanych absolwentów Wydziału Farmaceutycznego 12 osób kontynuuje naukę, co stanowi 22,6% ogółu badanych. Wśród nich jest 6 absolwentów Farmacji, 4 Kosmetologii i 2 Analityki medycznej. Podejmowane przez nich formy kontynuowania nauki zostały przedstawione na Wykresie 21.

Absolwenci najczęściej kontynuują naukę w formie studiów doktoranckich, co dotyczy 41,7% z nich (są to 4 osoby z Farmacji i jedna osoba z Analityki medycznej). Studiowane przez nich kierunki to Farmacja (3 osoby), kierunek Lekarski (wszyscy UJ CM) oraz doktorat wdrożeniowy (Instytut Biochemii i Biofizyki PAN).

Trzy osoby spośród kontynuujących naukę studiuje podyplomowo (2 osoby z Kosmetologii, 1 z Analityki). Ich kierunki to Podologia (2 osoby, studiuje one w Krakowskiej Wyższej Szkole Promocji Zdrowia) oraz Biologia molekularna (1 osoba, UJ). Dwie osoby (po kierunku Analityka medyczna) studiuje dodatkowo drugi kierunek. Są to kierunki: Stomatologia (na Śląskim Uniwersytecie Medycznym) oraz Informatyka (na Politechnice Krakowskiej). Po jednej osobie uczestniczy w kursach podnoszących kwalifikacje zawodowe lub korzysta z innej formy kształcenia (kursy internetowe).



Wykres 21. Formy kontynuacji nauki podejmowanej przez absolwentów Wydziału Farmaceutycznego.

Jako najważniejszy powód kontynuacji nauki, prawie wszyscy podali chęć dalszego rozwoju i poszerzania umiejętności, zaś jedna osoba wskazała na brak wizji na godziwe zarobki w branży zgodnej z ukończonymi studiami (ukończyła Analitykę medyczną).

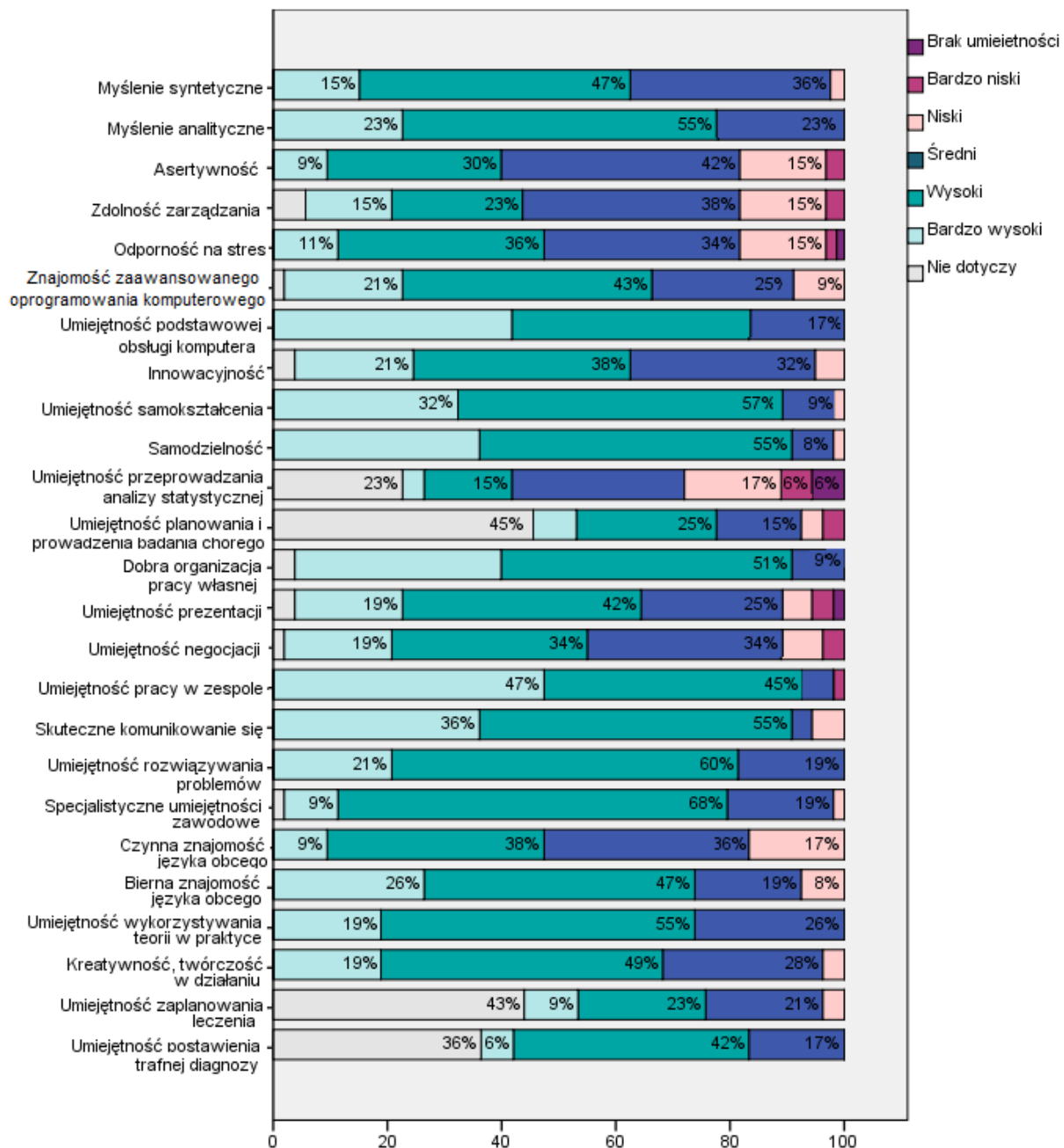
Osoby niepracujące

Podczas badania zaledwie 3 osoby pozostawały bez pracy (2 po Kosmetologii, jedna po Farmacji). Jedna z nich podejmowała pracę najemną, ale z niej zrezygnowała z uwagi na przerwę macierzyńską. Ponadto jedna osoba jest zarejestrowana w Urzędzie Pracy i mimo, iż Urząd nie podjął próby znalezienia pracy, jest zadowolona ze współpracy z nim. Aktualnie dwie z tych osób zajmują się wychowywaniem dzieci, trzecia odbywa szkolenia. Osoby te rozważają podjęcie dalszej edukacji, a także pracę lub rozpoczęcie własnej działalności gospodarczej.

Ocena umiejętności uzyskanych na studiach

Absolwenci Wydziału Farmaceutycznego dokonali oceny posiadanych umiejętności, której wyniki prezentuje Wykres 22. Najczęściej wysoko oceniali oni swoje umiejętności pracy w zespole (47% bardzo wysoko, 45% wysoko), podstawowej obsługi komputera (41,5% bardzo wysoko, 41,5% wysoko), skutecznego komunikowania się (36% bardzo wysoko, 55% wysoko), samodzielność (36% bardzo wysoko, 55% wysoko) oraz dobrą organizację pracy własnej (36% wysoko, 51% bardzo wysoko).

Najbardziej oceniana była umiejętność przeprowadzania analizy statystycznej - 17% osób oceniło jej poziom jako niski, 6% jako bardzo niski - tyle samo procent zadeklarowało brak tej umiejętności. Słabo wypadła również ocena odporności na stres (15% poziom niski, 2% bardzo niski, 2% brak umiejętności).

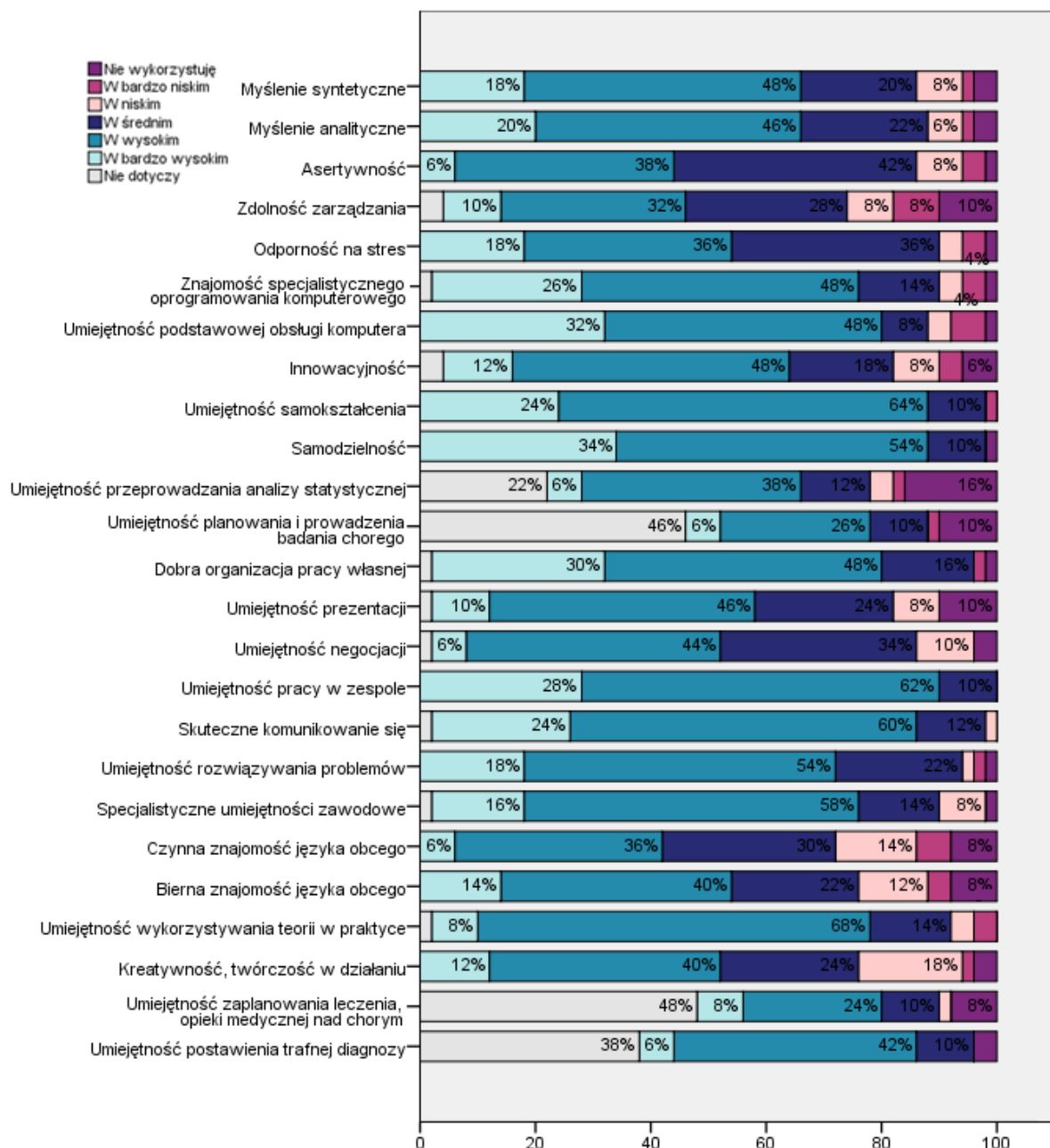


Wykres 22. Ocena stopnia wybranych umiejętności przez absolwentów Wydziału Farmaceutycznego.

Absolwenci zapytani o to, w jakim stopniu wykorzystują poszczególne umiejętności w wykonywanej pracy odpowiadali najczęściej, że w bardzo dużym stopniu wykorzystują samodzielność (34%), a także umiejętność podstawowej obsługi komputera (32%), dobrej organizacji pracy własnej (30%) oraz pracy w zespole (28%).

Najczęściej wskazywaną przez absolwentów umiejętnością niewykorzystywaną w ich pracy była umiejętność przeprowadzania analizy statystycznej (16% nie wykorzystuje w pracy tej umiejętności). W niskim stopniu wykorzystywana bywa czynna (12% w niskim, 4% w bardzo niskim, 8% wcale jej nie wykorzystuje) oraz bierna znajomość języka obcego (14% w niskim, 6% w bardzo niskim, 8% wcale).

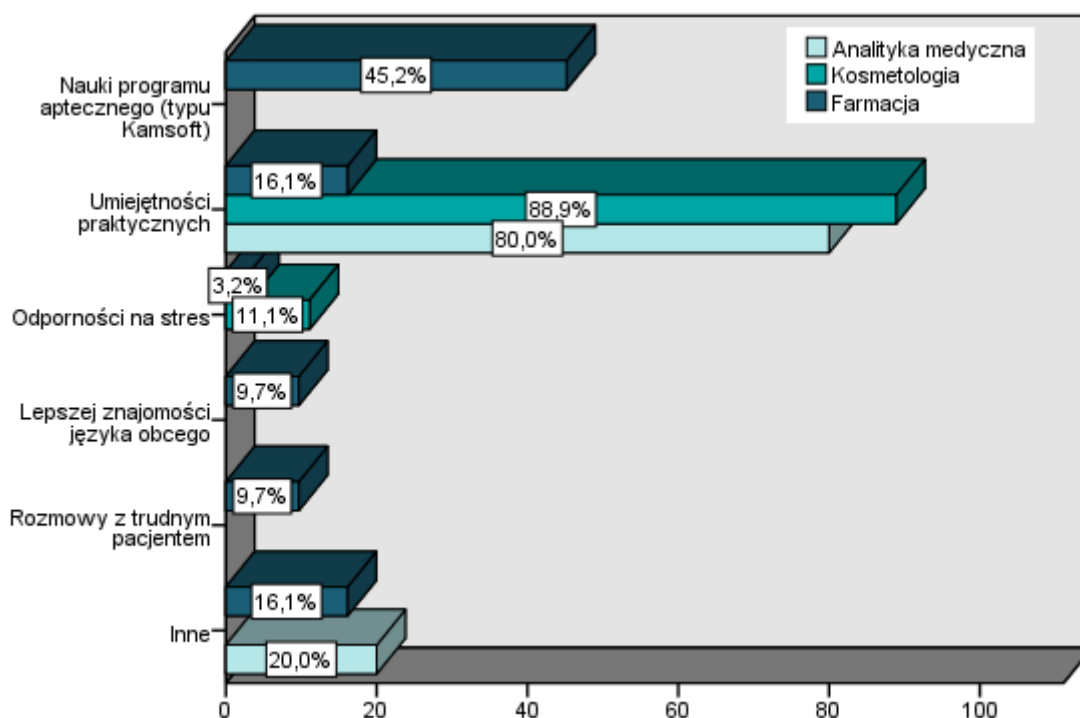
Wyniki oceny stopnia wykorzystywania umiejętności w pracy przedstawia Wykres 23.



Wykres 23. Ocena stopnia wykorzystania określonych umiejętności w wykonywanej pracy.

Absolwenci zostali zapytani również o to, jakich umiejętności im brakuje, a które powinni byli zdobyć w trakcie studiów (Wykres 24). Ponad 40% absolwentów wymieniło brak umiejętności praktycznych (90% absolwentów Kosmetologii oraz 80% absolwentów Analityki medycznej), takich jak: wykonywania podstawowych zabiegów, obsługa sprzętu medycznego.

Niemal połowa absolwentów Farmacji narzeka na brak nauczania programu obsługującego apteki (typu Kamsoft). Wśród brakujących umiejętności wymieniano też lepszą znajomość języka obcego, umiejętności odporności na stres, a także rozmowy z trudnym pacjentem.



Wykres 24. Umiejętności, których zdaniem absolwentów Wydziału Farmaceutycznego brakowało w nauczaniu na studiach.

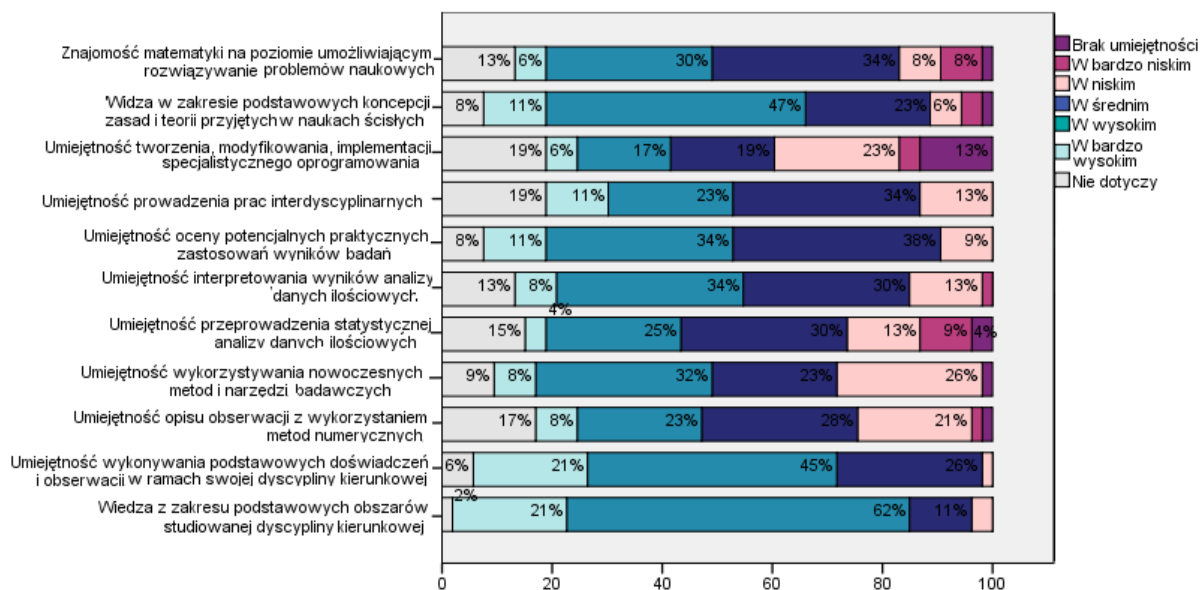
Podobny wydzźwięk miały odpowiedzi na pytanie o jaką tematykę należałoby poszerzyć program studiów. Osoby wskazywały głównie na potrzebę wprowadzenia większej ilości zajęć praktycznych, zajęć z obsługi programów aptecznych, nauczania znajomości leków i preparatów pod względem nazewnictwa handlowego.

Za największą wartość ukończonych studiów absolwenci uważają najczęściej zdobycie fachowej wiedzy, tytułu magistra oraz prestiż.

Na koniec absolwenci zostali zapytani o ocenę stopnia, w jakim posiadają umiejętności lub wiedzę specjalistyczną w dziedzinie, którą studiowali. Wyniki przedstawia Wykres 25.

Umiejętnością, którą wskazywano najczęściej jako posiadaną w wysokim lub bardzo wysokim stopniu była wiedza z zakresu podstawowych obszarów studiowanego kierunku (21% w bardzo wysokim stopniu, 62% w wysokim), a także umiejętność wykonywania podstawowych doświadczeń i obserwacji (21% w bardzo wysokim, 45% w wysokim).

Najgorzej wypadła umiejętność tworzenia specjalistycznego oprogramowania (23% w niskim stopniu, 4% w bardzo niskim, 13% wcale nie posiada tej umiejętności) oraz przeprowadzania analizy danych ilościowych (13% w niskim, 9% w bardzo niskim, 4% wcale).



Wykres 25. Ocena stopnia posiadania umiejętności specyficznych dla studiowanego obszaru nauki.

Podsumowanie wyników badań

1. W badaniu udział wzięło 53 absolwentów Wydziału Farmaceutycznego z rocznika 2016/17, z czego 34 osób (64%) ukończyło kierunek Farmacja, 11 osób (21%) kierunek Kosmetologia i 8 osób (15%) kierunek Analityka Medyczna.
2. Większość badanych osób stanowiły kobiety (90,6%). Przeważały osoby w wieku 26 lat (41,5%), a także 25 lat (28,3%) i 27 lat (22,6%). Największy odsetek badanych pochodził ze wsi (40%) oraz z małych miast (28%), jednak obecnie znacznie więcej badanych wskazało wielkie miasto jako miejsce zamieszkania (38%).
3. Głównym czynnikiem decydującym o wyborze studiów były zainteresowania badanych absolwentów (48%), a także perspektywa łatwego znalezienia pracy (33%).
4. Niemal wszyscy absolwenci byli zgodni co do tego, że ukończone przez nich studia zdecydowanie dają szansę na podjęcie pracy zgodnej ze zdobytym wykształceniem (91% absolwentów kierunku Farmacja, 64% kierunku Kosmetologia i 63% kierunku Analityka medyczna).
5. Najważniejszym kryterium wyboru pracy przez absolwentów Wydziału Farmaceutycznego okazały się satysfakcjonujące zarobki – był to czynnik ważny dla 100% badanych.
6. Obecnie łącznie 94,3% badanych absolwentów pracuje (50 osób), zaś 22,6% równocześnie pracuje i kontynuuje naukę. 5,7% badanych nie pracuje i nie kontynuuje nauki.
7. Absolwenci Analityki Medycznej oraz Farmacji pracują głównie na etacie (87,5% Analityki i 97% Farmacji), a dużo mniej w ramach umowy zlecenia (12,5% z Analityki, 0 z Farmacji). Inaczej wśród absolwentów Kosmetologii, gdzie 55% osób pracuje na etacie (55%), a aż 44% w ramach umowy zlecenia.

8. Najwyższe zarobki wśród osób pracujących najemnie mają absolwenci Farmacji (łącznie prawie 60% zarabia powyżej 3000PLN), podczas gdy absolwenci Kosmetologii i Analityki w przeważającej większości zarabiają poniżej 2000 PLN (87,5% absolwentów Kosmetologii i 62,5% absolwentów Analityki).
9. Zaledwie 2 osoby prowadzą własną działalność gospodarczą (jedna ukończyła Farmację, druga Kosmetologię). Obie działalności są według tych osób zdecydowanie zgodne z ukończonymi przez nich kierunkami studiów. Obie osoby zarabiają powyżej 4000 PLN netto miesięcznie.
10. Wśród badanych 12 osób (22,6%) kontynuuje naukę, wśród nich 6 absolwentów Farmacji, 4 Kosmetologii i 2 Analityki medycznej. Najczęściej obieraną formą kontynuacji nauki są studia doktoranckie (42% z kontynuujących naukę), ponadto 3 osoby studiują, a dwie studiują dodatkowo drugi kierunek.
11. Aktualnie zaledwie 3 osoby pozostają bez pracy, z czego dwie zajmują się wychowywaniem dzieci, trzecia odbywa szkolenia. Osoby te rozważają podjęcie dalszej edukacji, a także pracę lub rozpoczęcie własnej działalności gospodarczej.
12. Najlepiej ocenianymi umiejętnościami posiadanymi przez absolwentów Wydziału Farmaceutycznego są: umiejętność pracy w zespole (47% ocenia ją bardzo wysoko), podstawowej obsługi komputera (41%), skutecznego komunikowania się (36%) oraz samodzielność (36%).
13. Najślabiej oceniana była umiejętność przeprowadzania analizy statystycznej (23% oceniło jej poziom jako niski lub bardzo niski, 6% zadeklarowało jej brak). Słabo wypadła też ocena odporności na stres (17% niski/bardzo niski, 2% brak).
14. Pracujący absolwenci najczęściej wykorzystują w swojej pracy samodzielność (34%), a także umiejętność podstawowej obsługi komputera (32%), dobrej organizacji pracy własnej (30%) oraz pracy w zespole (28%).
15. Ponad 40% absolwentów (90% z Kosmetologii i 80% z absolwentów Analityki medycznej) stwierdziło, że podczas studiów nie nabyli, a powinni byli nabyć więcej umiejętności praktycznych, takich jak: wykonywania podstawowych zabiegów, obsługa sprzętu medycznego, podczas gdy niemal połowa absolwentów Farmacji (45%) wymieniła brak nauczania programu obsługującego apteki.
16. Za najlepiej opanowaną kompetencję uzyskaną w czasie studiów badani uznali wiedzę z zakresu podstawowych obszarów studiowanego kierunku (83% w bardzo wysokim/wysokim), tuż za nią umiejętność wykonywania podstawowych doświadczeń i obserwacji (66% w bardzo wysokim/wysokim). Najgorzej wypadła umiejętność tworzenia specjalistycznego oprogramowania (23% w niskim stopniu, 4% w bardzo niskim, 13% wcale nie posiada tej umiejętności) oraz przeprowadzania analizy danych ilościowych (13% w niskim, 9% w bardzo niskim, 4% wcale).