

*Losy zawodowe absolwentów Uniwersytetu Jagiellońskiego – Collegium Medicum.
Wydział Farmaceutyczny. Kierunki: Analityka Medyczna, Farmacja, Kosmetologia
(rocznik 2015/2016), badanie powtórne (Follow Up)*

LOSY ZAWODOWE ABSOLWENTÓW UNIWERSYTETU JAGIELLOŃSKIEGO COLLEGIUM MEDICUM

Wydział Farmaceutyczny
Kierunek Analityka Medyczna
Kierunek Farmacja
Kierunek Kosmetologia
Rocznik 2015/2016 – FOLLOW UP.



UNIWERSYTET JAGIELLOŃSKI COLLEGIUM MEDICUM

SEKCJA DS. DYDAKTYKI I KARIER AKADEMICKICH CM

Uniwersytet Jagielloński – Collegium Medicum
ul. Św. Anny 12
31-008 Kraków
tel.: 12 422 42 48

www: [www: www.sdka.cm.uj.edu.pl](http://www.sdka.cm.uj.edu.pl)
e-mail: dydaktyka.kariery@cm-uj.krakow.pl

Etapy przeprowadzania badania i wybór próby:

1. Okres realizacji projektu: luty - kwiecień 2020 r.
2. Osobami badanymi byli absolwenci studiów stacjonarnych i niestacjonarnych, którzy uzyskali absolutorium na kierunkach: Analityka Medyczna, Farmacja oraz Kosmetologia Wydziału Farmaceutycznego w roku akademickim 2015/2016.
3. Całkowita liczba absolwentów badanego rocznika to 245 osób. Spośród nich, 236 osób wypełniło deklarację dotyczącą udziału w badaniu. Z tej grupy 204 osoby wyraziły gotowość na udział w badaniu, natomiast 32 osoby odmówiły udziału w badaniu.
4. Ostateczna liczba osób, którym przesłano ankietę wyniosła 204 osoby.
5. Ankietę wypełniło łącznie 40 osób, w tym 13 absolwentów kierunku Analityka Medyczna, 22 kierunku Farmacja oraz 5 kierunku Kosmetologia. Zwrotność wynosiła 19,61% (54,16% dla kierunku Analityka Medyczna, 16,92% dla Farmacji, 10,00% dla Kosmetologii) w odniesieniu do wszystkich ankiet przesłanych absolwentom tych kierunków.
6. Powody braku kompletnego operatu do badania pełnego to niewypełnienie przez absolwenta formularza zgody na udział w badaniu, odmowa udziału w badaniu, niejednoznaczne określenie swojej decyzji o zgodzie na udział w badaniu, a także problemy techniczne.

Wprowadzenie

Głównym celem prowadzenia badań losów zawodowych absolwentów jest analiza oraz spójny w czasie monitoring zatrudnienia i sytuacji zawodowej osób, które ukończyły studia w UJ CM. Badanie ma także na celu ocenę przydatności w pracy zawodowej kompetencji nabytych przez osoby badane w trakcie studiów. Uzyskiwane dane wykorzystywane są również w procesie ewaluacji i podwyższania jakości programu oraz oferty dydaktycznej UJ CM.

Podstawowym sposobem wykorzystania informacji zebranych w ramach badania losów zawodowych absolwentów jest przygotowanie raportu zawierającego wyniki i wnioski badawcze. Raport ten jest publikowany na stronie internetowej w sposób ogólnodostępny. Finalne raporty są ponadto prezentowane Dziekanom Wydziałów UJ CM celem wyciągnięcia wniosków, które mogą wpłynąć na doskonalenie jakości kształcenia.

Monitoring ścieżki zawodowej absolwentów Collegium Medicum był uprzednio prowadzony przez Biuro Karier UJ CM, a od 2011 r. należy do zadań Sekcji ds. Dydaktyki i Karier Akademickich CM. Prezentowaną edycję badania losów zawodowych absolwentów zrealizowano we współpracy z Biurem Karier UJ w zakresie wykorzystania platformy badawczej SPSS Data Collection. Udział jednostki UJ w prowadzeniu badania obejmował następujące elementy:

- Udostępnienie infrastruktury informatycznej, tj. serwera oraz łącza internetowego umożliwiającego zbieranie danych.
- Dostosowanie bazy respondentów do wymogów badania.
- Wprowadzenie oraz aktywację i wysyłkę kwestionariusza on-line do osób badanych.
- Zgromadzenie danych i przekazanie danych do UJ CM celem opracowania wyników.

Metoda badania

Poniżej przedstawiono metodykę prowadzonego badania, w tym opis osób badanych oraz harmonogram zbierania danych w ramach aktualnej edycji programu monitoringu sytuacji zawodowej absolwentów Wydziału Farmaceutycznego UJ CM. Do badania zakwalifikowano wszystkich absolwentów, którzy uprzednio wyrazili zgodę na wzięcie udziału w badaniu. Sondaż metodą CAWI z wysyłką drogą elektroniczną zaproszenia wraz ze spersonalizowanym łączem do kwestionariusza zaplanowano na okres od lutego do kwietnia 2020 roku. Zgodnie z planem, w tym czasie kwestionariusz otrzymali absolwenci kierunku Analityka Medyczna, Farmacja oraz Kosmetologia. W przypadku braku podjęcia przez absolwentów aktywności w wypełnianiu kwestionariusza, w określonych odstępach wysyłano do nich wiadomość z przypomnieniem o uczestnictwie w badaniu. Przy dalszym braku reakcji, nawiązywano z osobami badanymi kontakt telefoniczny z prośbą o wypełnienie kwestionariusza. W tabeli 1. podsumowano terminy działań związanych ze zbieraniem danych oraz monitorowaniem zwrotów, począwszy od otwarcia dostępu do kwestionariusza i wysłania zaproszenia do jego wypełnienia, a skończywszy na wysyłce podziękowania za uczestnictwo w badaniu i zakończeniu zbierania danych.

Tabela 1. Harmonogram zbierania danych.

Lp	Zadanie	Data
1.	Rozpoczęcie badania - zaproszenie	14.02.2020
2.	Pierwsze przypomnienie	28.02.2020
3.	Drugie przypomnienie	13.03.2020
4.	Trzecie przypomnienie	27.03.2020
5.	Zamknięcie badania - podziękowanie	14.04.2020
6.	Kontakt telefoniczny	02.03 - 09.04.2020

Osoby badane

Niniejszy raport opisuje wyniki badania sytuacji zawodowej absolwentów kierunków Analityka Medyczna, Farmacja oraz Kosmetologia Wydziału Farmaceutycznego z rocznika 2014/2015 w 3,5 roku po zakończeniu studiów. Ze względu na konieczność dopełnienia wymogu formalno-prawnego wynikającego z ustawy z dnia 29 sierpnia 1997 roku o ochronie danych osobowych, w badaniu biorą udział osoby, które uprzednio wyraziły zgodę na gromadzenie, wykorzystanie i przetwarzanie ich danych osobowych. W tym celu absolwenci otrzymali odpowiedni formularz, umożliwiającą złożenie stosownego oświadczenia decyzji o zgodzie na udział w badaniu lub jej braku. Formularze były dostarczane absolwentom, następnie zbierane i gromadzone przez pracowników dziekanatu Wydziału Farmaceutycznego.

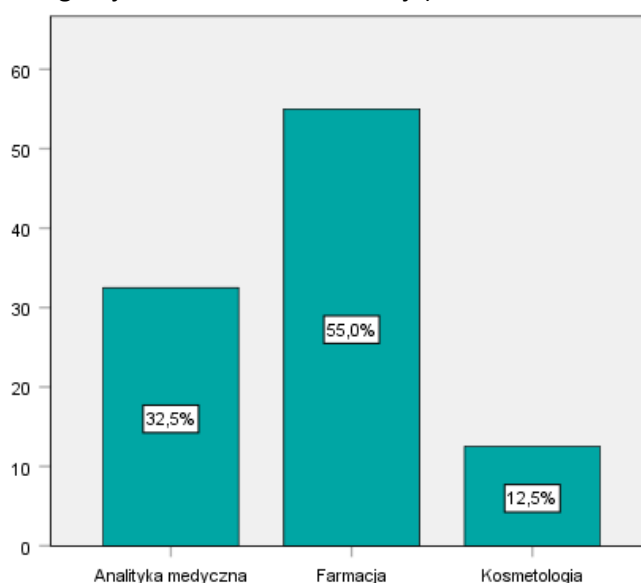
W tabeli 2 ujęto podsumowanie decyzji o udziale w badaniu absolwentów Wydziału Farmaceutycznego z rocznika 2014/2015 według ukończonego kierunku studiów.

Tabela 2. Zestawienie ilości poprawnych deklaracji zebranych od absolwentów; rozkład decyzji o udziale w badaniu wśród poprawnych deklaracji; ilości ankiet przesłanych oraz wypełnionych, wraz ze stopą zwrotu. Rozkłady sporządzono dla absolwentów kierunków Analityka Medyczna, Farmacja oraz Kosmetologia na Wydziale Farmaceutycznym dla rocznika 2014/2015.

Nazwa kierunku	Liczba absolwentów	Liczba formularzy	Formularze NIE	Formularze TAK	Zebrane formularze do Formularzy TAK (%)	Wypełnione ankiety	Wypełnione ankiety (%)
Kierunek Analityka Medyczna - stacjonarne	31	29	5	24	82,76%	13	54,15%
Kierunek Farmacja	145	144	14	130	90,28%	22	16,92%
Kierunek Kosmetologia	69	63	13	50	79,37%	5	10,00%
Razem	245	236	32	204	86,44%	40	19,61%

Wyniki

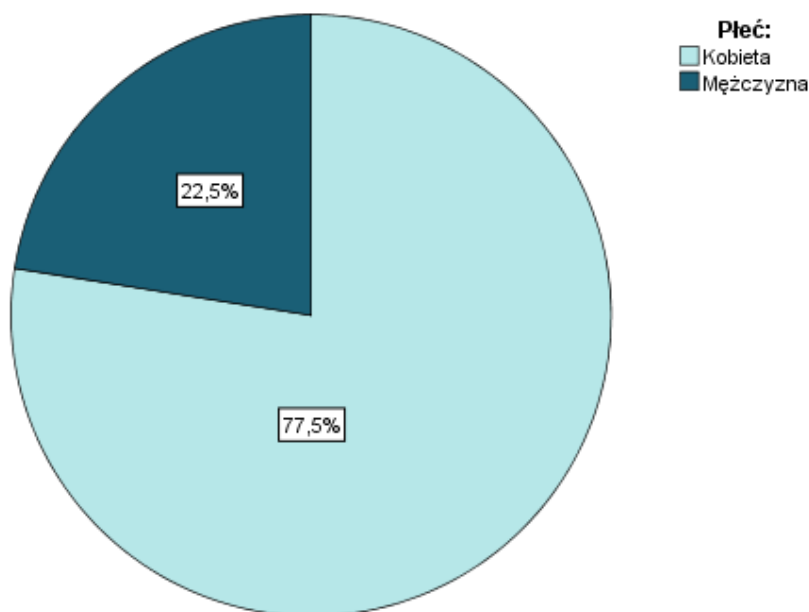
Spośród absolwentów kierunków Wydziału Farmaceutycznego, którzy wyrazili zgodę na udział w badaniu oraz udostępnili dane teleadresowe umożliwiające nawiązanie kontaktu, ankiety wypełniło ogółem 40 osób. 13 osób (32,5%) ukończyło kierunek Analityka Medyczna, 22 osoby (55,0%) kierunek Farmacja oraz 5 osób (12,5%) kierunek Kosmetologia (Wykres 1). Absolwenci kierunków Farmacja oraz Analityka Medyczna ukończyli studia jednolite magisterskie, zaś absolwenci kierunku Kosmetologia studia uzupełniające magisterskie (II stopień). Zdecydowana większość badanych studiowała w trybie stacjonarnym (92,5%), podczas gdy 3 osoby studiowały niestacjonarnie (dwie z kierunku Kosmetologia i jedna z kierunku Farmacja).



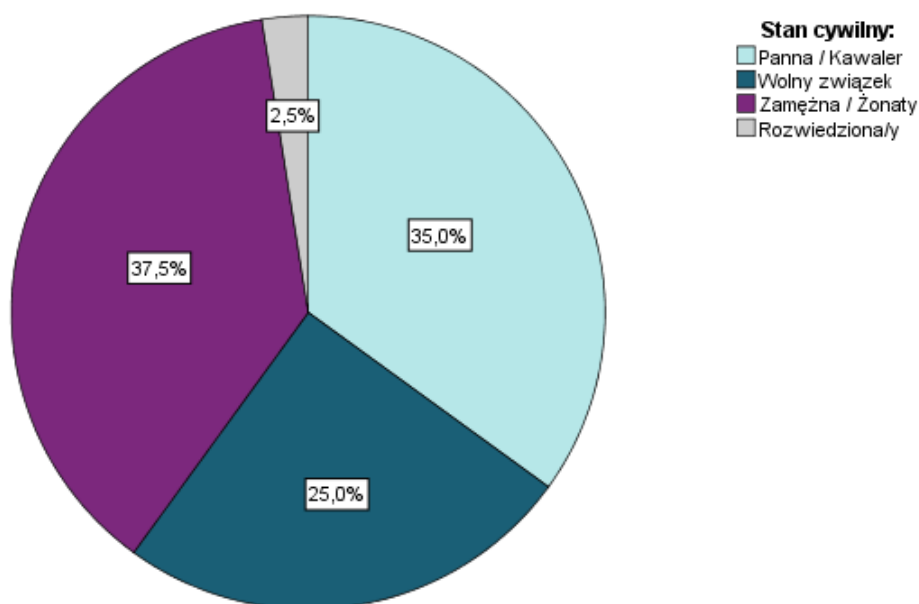
Wykres 1. Charakterystyka badanych absolwentów Wydziału Farmaceutycznego pod względem ukończonego kierunku studiów (liczba osób oraz procent wszystkich badanych).

Podstawowe dane demograficzne badanych

Wśród badanych absolwentów Wydziału Farmaceutycznego większość stanowiły kobiety (77,5%) (Wykres 2). Osoby w związku małżeńskim stanowią 37,5% badanych, 35,0% to osoby stanu wolnego, 25,0% osoby w wolnych związkach, zaś 1 osoba jest rozwiedziona (Wykres 3).

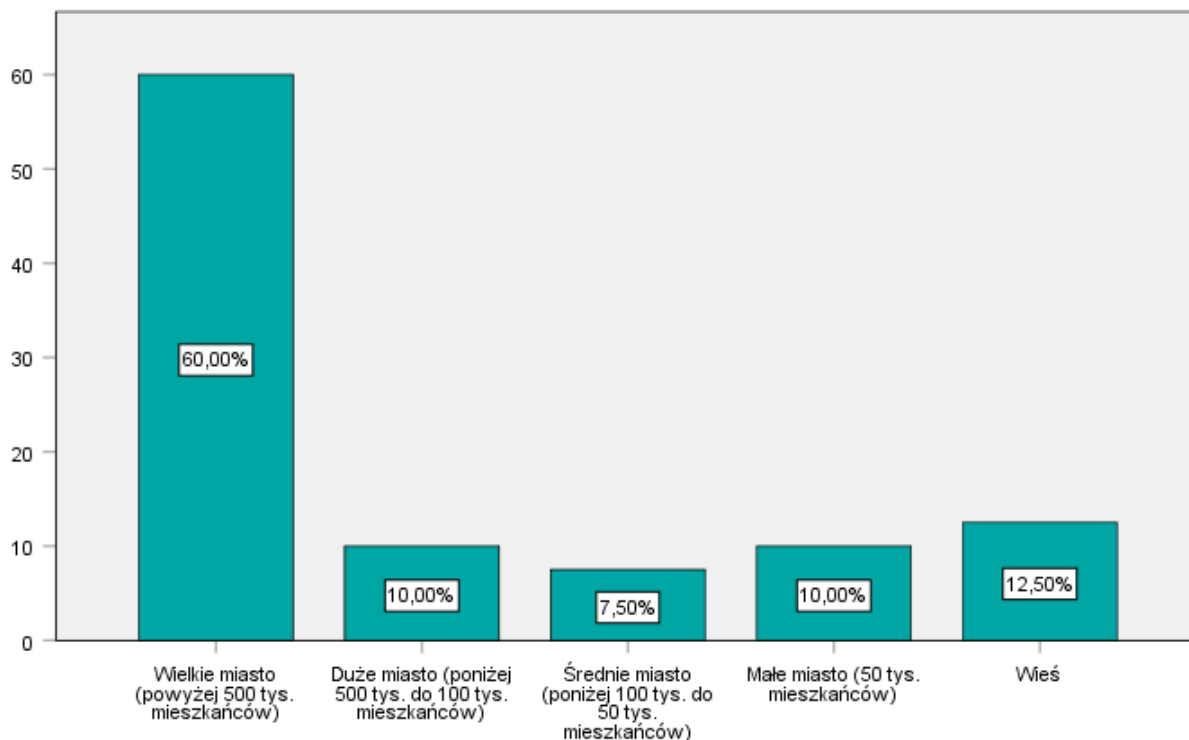


Wykres 2. Charakterystyka badanych absolwentów Wydziału Farmaceutycznego pod względem płci.



Wykres 3. Charakterystyka badanych absolwentów Wydziału Farmaceutycznego pod względem stanu cywilnego.

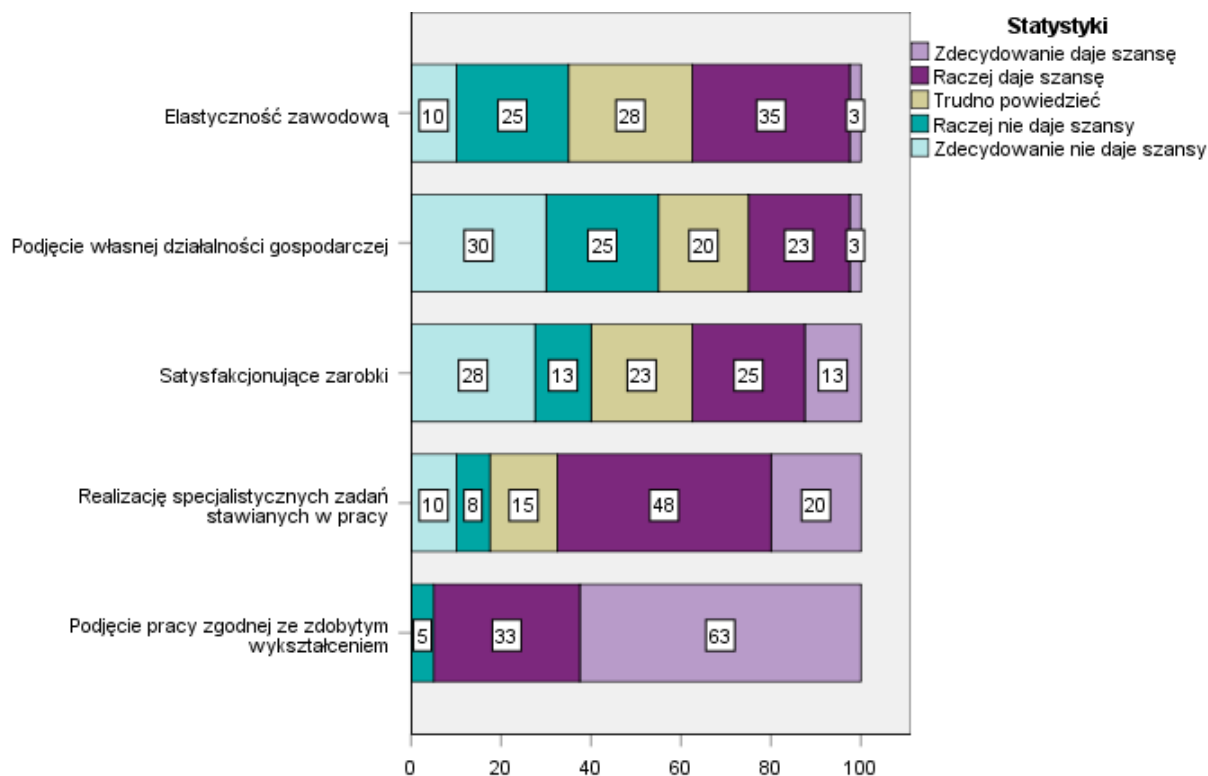
Struktura obecnego miejsca zamieszkania absolwentów obu kierunków Wydziału Farmaceutycznego została przedstawiona na Wykresie 4. Największy odsetek badanych mieszka w wielkich miastach powyżej 500 tys. mieszkańców (60,0%), na wsiach niespełna 13%, po 10% w dużych i małych miastach, zaś w średnich mieszka 7,5% respondentów.



Wykres 4. Obecne miejsce zamieszkania badanych absolwentów Wydziału Farmaceutycznego.

Ocena perspektyw zawodowych

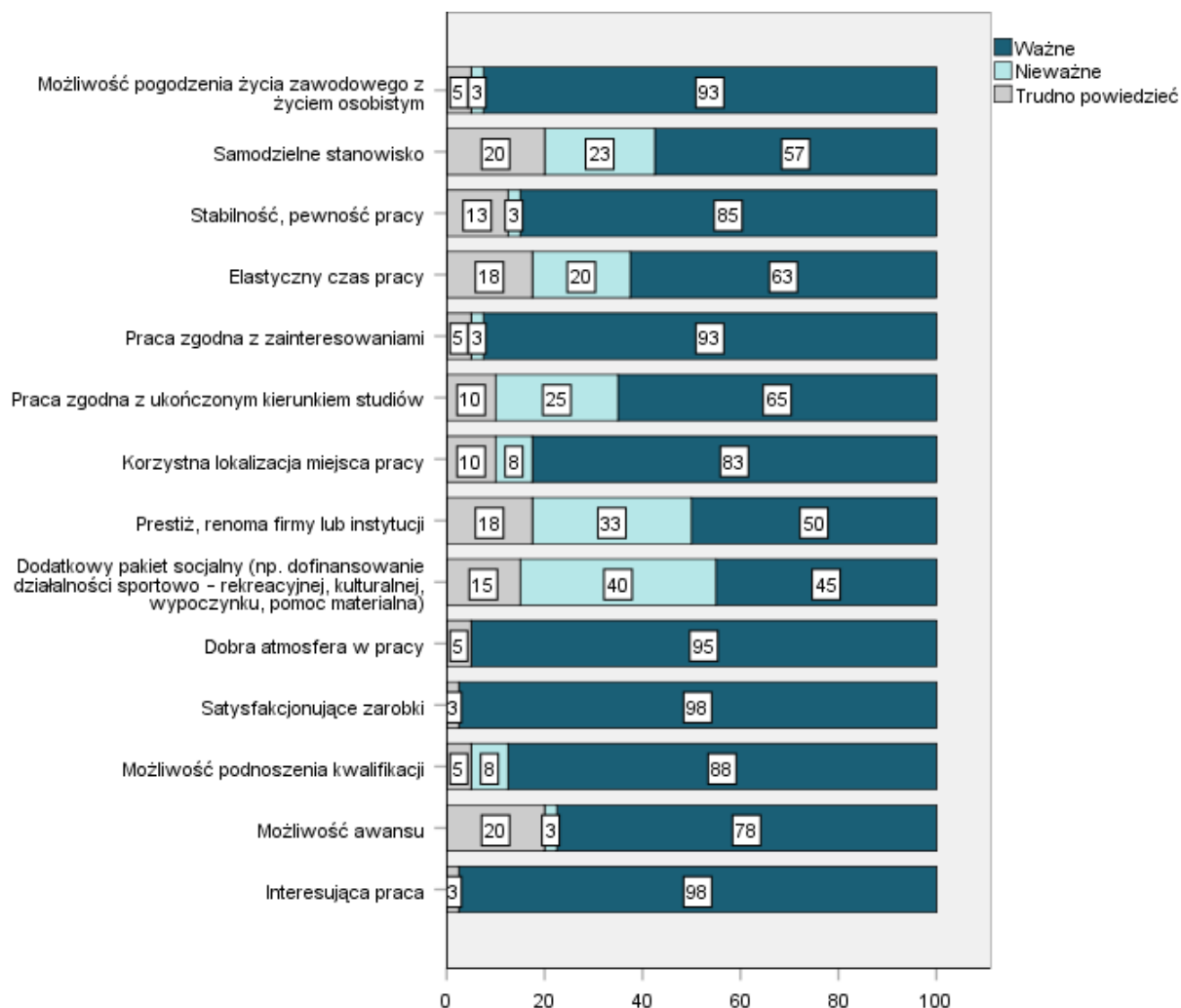
Badani zostali poproszeni o ocenę wybranych aspektów dotyczących perspektyw zawodowych w odniesieniu do ukończonego kierunku studiów (Wykres 5). Niemal wszyscy absolwenci byli zgodni, że ukończone studia są zdecydowanie dają szansę na podjęcie pracy zgodnej ze zdobytym wykształceniem (96%). Wysoko oceniane są też szanse na realizację specjalistycznych zadań stawianych w pracy (zdecydowanie tak - 20%, raczej tak – 48%). Elastyczność zawodowa i szanse na satysfakcjonujące zarobki wypadły przeciętnie (odpowiedzi pozytywne stanowiły odpowiednio 3% i 35% wobec 10% i 25% odpowiedzi negatywnych). Najślabiej wypadła ocena możliwości podjęcia własnej działalności gospodarczej (aż 55% negatywnych odpowiedzi, w tym 30% - zdecydowanie nie daje szansy).



Wykres 5. Rozkład ocen wybranych pięciu aspektów perspektyw zawodowych.

Kryteria wyboru miejsca pracy

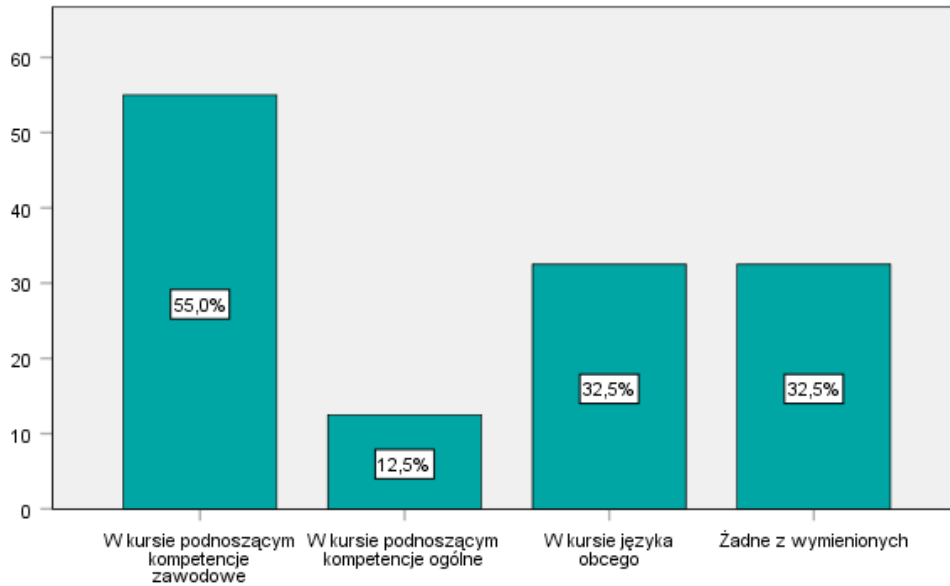
Najważniejszymi kryteriami wyboru miejsca pracy dla absolwentów Wydziału Farmaceutycznego okazały się satysfakcjonujące zarobki, interesująca praca, dobra atmosfera w pracy, a także możliwość pogodzenia życia zawodowego i osobistego oraz zgodność z zainteresowaniami - ważne dla ponad 90% badanych. Najmniej istotny dla badanych był dodatkowy pakiet socjalny - ważna tylko dla 45% badanych. Wyniki prezentuje Wykres 6.



Wykres 6. Rozkład ocen ważności kryteriów branżowych pod uwagę przy wyborze miejsca pracy przez absolwentów Wydziału Farmaceutycznego.

Dodatkowe formy kształcenia

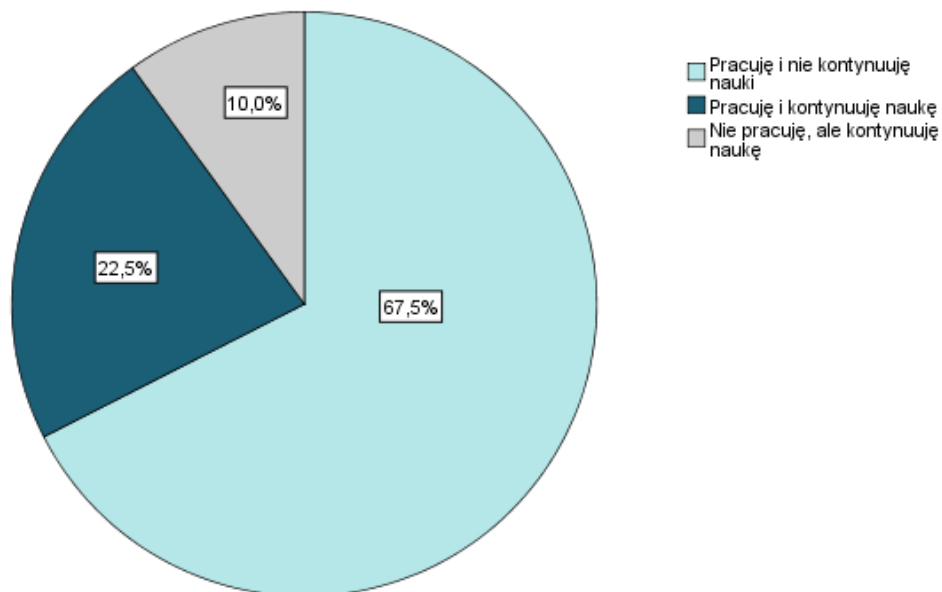
Część absolwentów Wydziału Farmaceutycznego wskazała na korzystanie z dodatkowych form kształcenia (Wykres 7). Najwięcej osób uczestniczyło w kursach podnoszących kompetencje zawodowe (55,0%). Ponadto udział brano w kursach podnoszących kompetencje ogólne (12,5%) oraz w kursach języków obcych (32,5%). W żadnym z tych kursów nie uczestniczyło 32,5% badanych.



Wykres 7. Korzystanie z dodatkowych form kształcenia przez absolwentów Wydziału Farmaceutycznego.

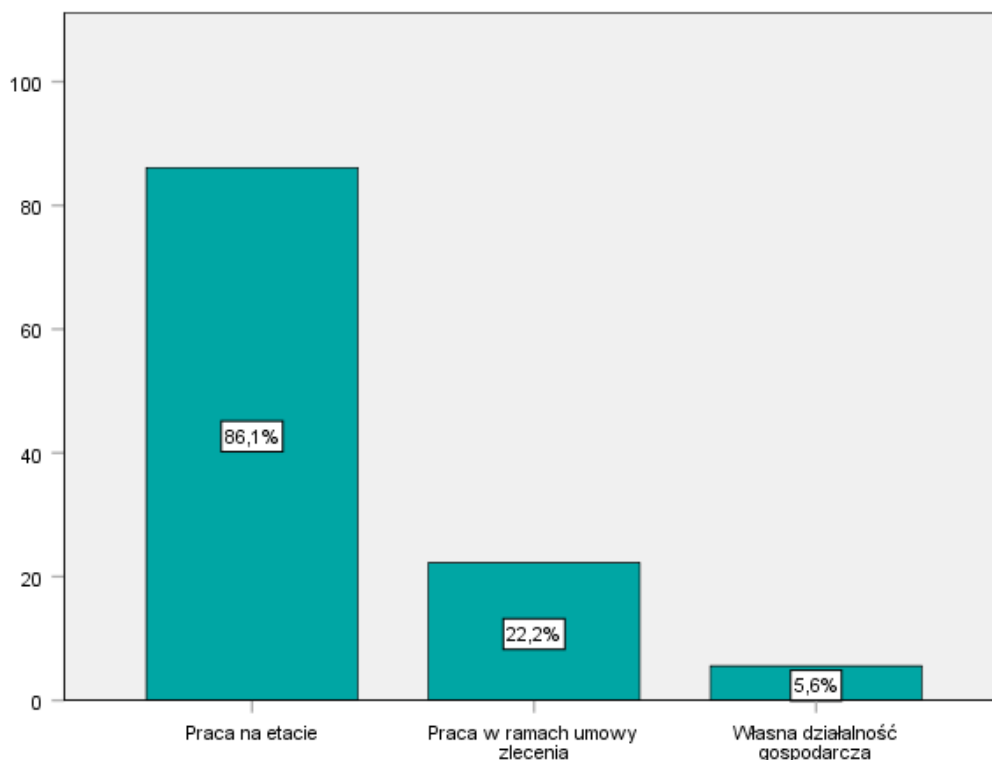
Sytuacja zawodowa

łącznie 90,0% absolwentów Wydziału Farmaceutycznego pracuje, w tym zawiera się 22,5% ogółu badanych, którzy równocześnie pracują i kontynuują naukę. Cztery osoby nie pracują, ale kontynuują naukę. Wyniki prezentuje Wykres 8.



Wykres 8. Sytuacja zawodowa absolwentów Wydziału Farmaceutycznego

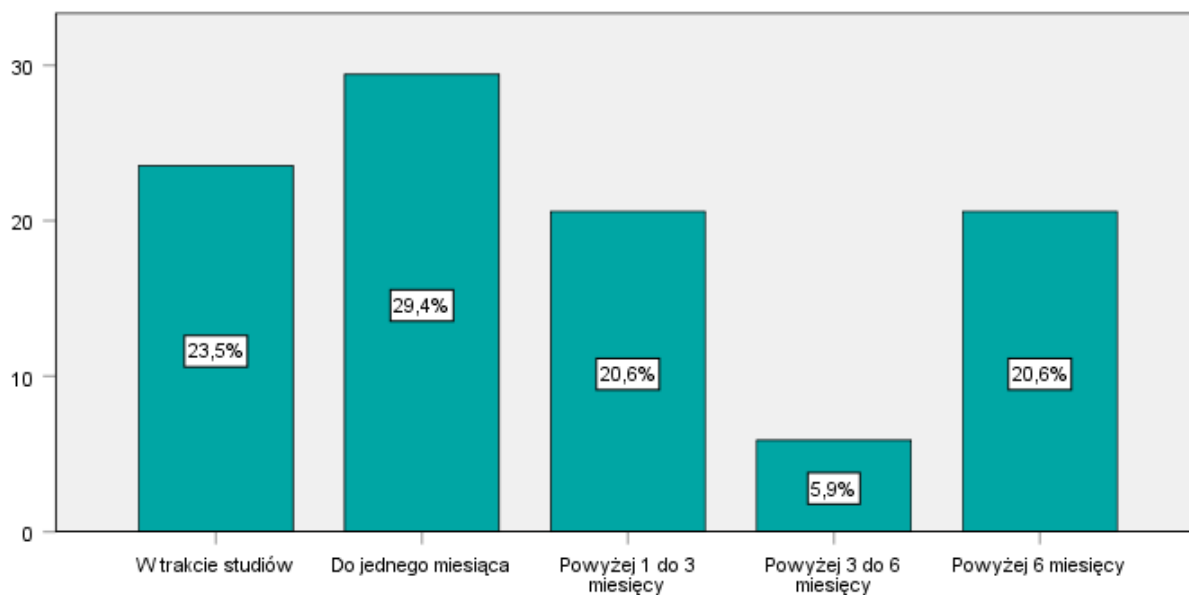
Na Wykresie 9 przedstawiono rodzaj zatrudnienia absolwentów pracujących. 86,1% badanych pracuje na etacie, 22,2% w ramach umowy zlecenia, zaś 5,6% prowadzi działalność gospodarczą. Tylko dwie osoby polegają w całości na prowadzeniu własnej działalności. Pięć osób łączy pracę na etacie z pracą w ramach umowy zlecenia.



Wykres 9. Sytuacja zawodowa absolwentów Wydziału Farmaceutycznego – rodzaj zatrudnienia osób pracujących.

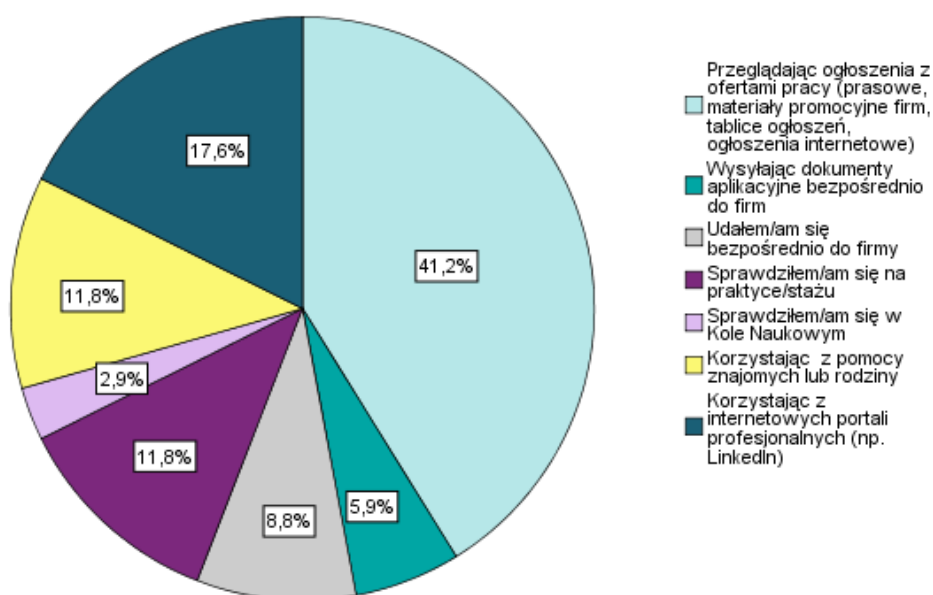
Osoby wykonujące pracę najemną

Spośród wszystkich pracujących absolwentów Wydziału Farmaceutycznego 34 osoby pracują najemnie (na etacie lub na umowę zlecenie, a także łącząc obie formy zatrudnienia). Wykres 10 przedstawia rozkład czasu, jaki osoby te potrzebowały na znalezienie pracy – najczęstszą odpowiedzią było wskazanie znalezienia pracy do 1 miesiąca po ich ukończeniu studiów (29,4%).



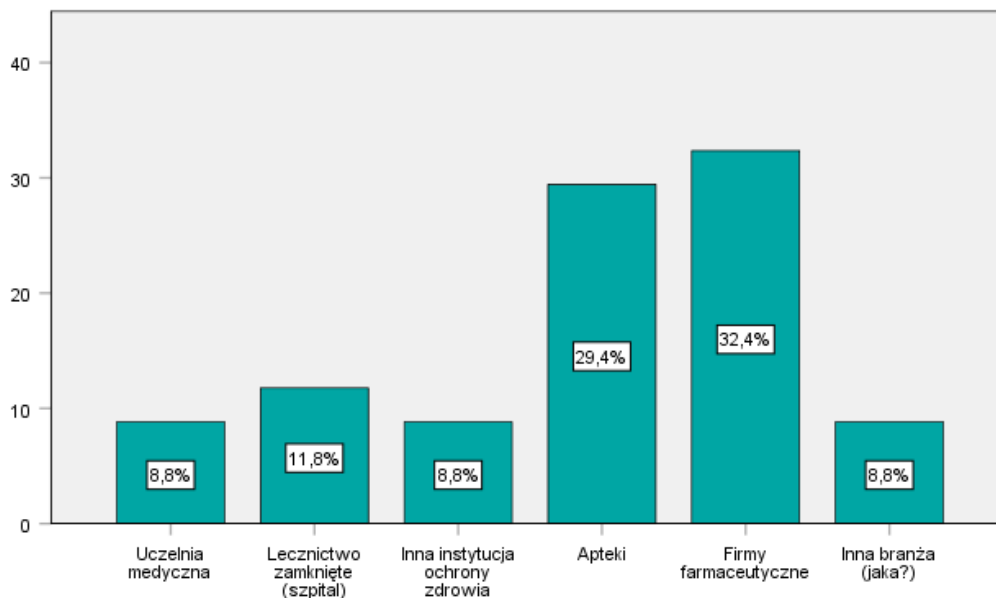
Wykres 10. Czas poszukiwania pracy przez absolwentów Wydziału Farmaceutycznego pracujących najemnie.

Spośród wszystkich absolwentów pracujących najemnie, 73,5% twierdzi, że wykonywana przez nich praca jest zgodna z ukończonym kierunkiem studiów, zaś 6 osób nie zgodziło się z tym stwierdzeniem. Ponadto, w placówkach publicznych pracuje zaledwie 20,6% osób. 63,5% respondentów przyznało, że ukończenie danego kierunku stanowiło wymóg pracodawcy. Każdy z badanych absolwentów pracujących najemnie miał wskazać główny sposób, w jaki znaleźli obecnie wykonywaną pracę. Odpowiedzi zostały przedstawione na Wykresie 11. Najczęstszym sposobem było przeglądanie ogłoszeń z ofertami (41,2%).



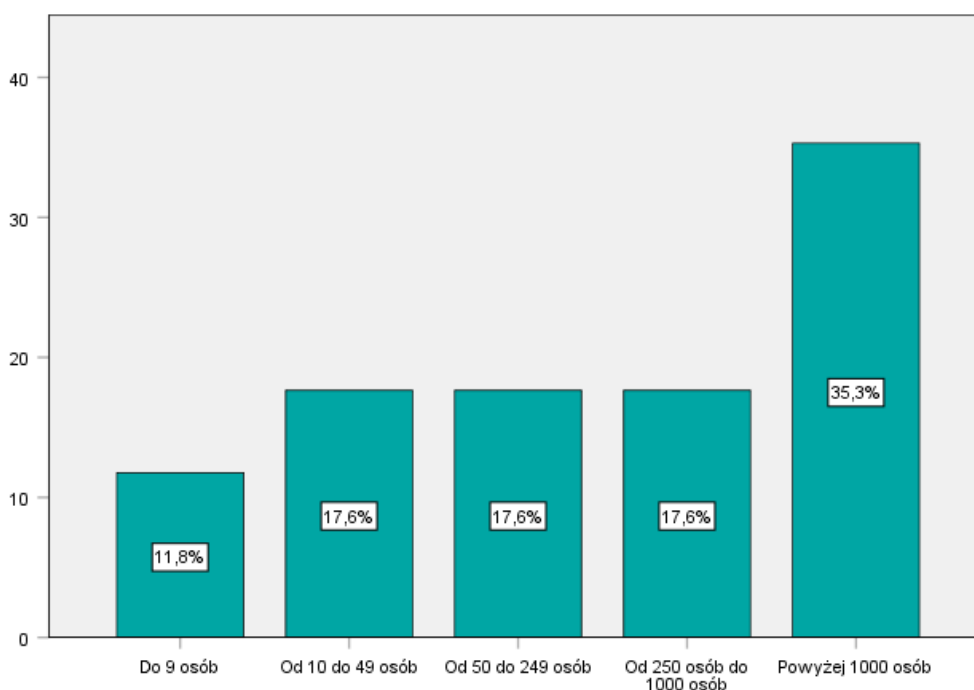
Wykres 11. Główne sposoby znalezienia obecnej pracy, wskazane przez pracujących najemnie absolwentów Wydziału Farmaceutycznego.

Pytani o branżę w jakiej pracują, absolwenci w przeważającej większości wskazywali firmy farmaceutyczne (32,4%).



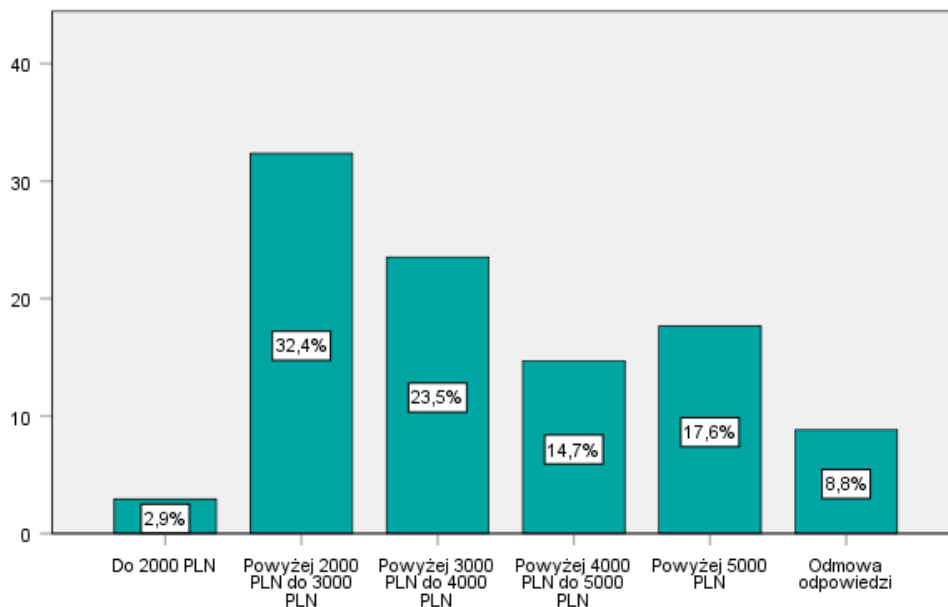
Wykres 12. Branże, w jakich pracują absolwenci Wydziału Farmaceutycznego.

Badani absolwenci najczęściej pracowali w firmach lub instytucjach zatrudniających powyżej 1000 osób (co trzeci respondent). Ponad 27% absolwentów pracuje w firmach mających w swych szeregach od 50 do 25 pracowników. W mikrofirmach do 9 pracowników zatrudnienie znalazło 22% respondentów. W mniejszym stopniu wskazywano firmy zatrudniające od 10 do 49 (11%) i od 250 do 1000 osób (6%). Wyniki zaprezentowano na Wykresie 13.



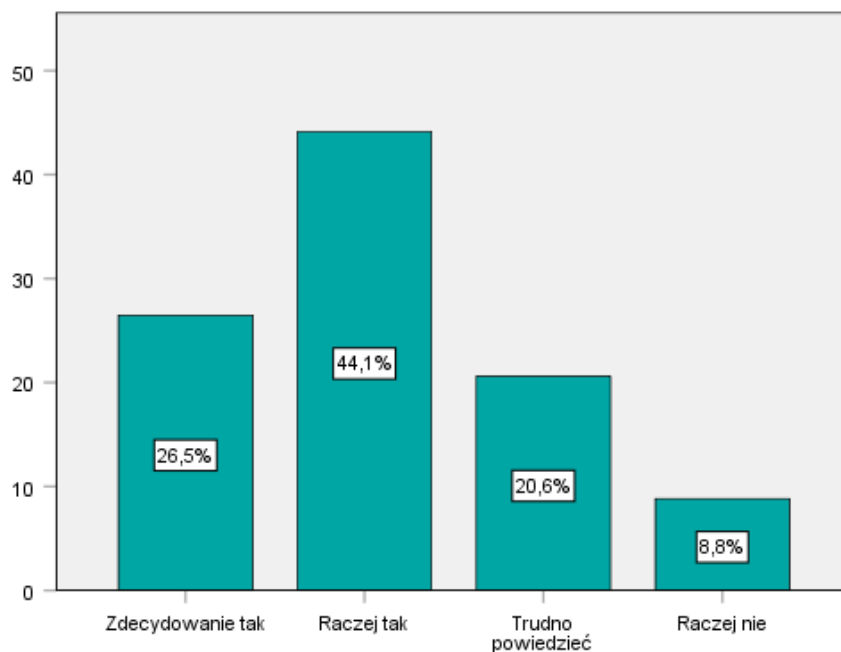
Wykres 13. Rozkład wielkości firm, w których pracują absolwenci Wydziału Farmaceutycznego.

Na pytanie o miesięczne zarobki netto, największy odsetek badanych wskazywał na przedział pomiędzy 2000 a 3000 PLN (32,4%). Częstość odpowiedzi przedstawia Wykres 14.



Wykres 14. Miesięczne zarobki netto pracujących najmniej absolwentów Wydziału Farmaceutycznego.

W kwestii zadowolenia z obecnie wykonywanej pracy, największa część absolwentów twierdzi, że są zadowoleni (26,5% zdecydowanie tak, 44,1% raczej tak), zaś 8,8% określiło siebie jako raczej niezadowolonych. Problem z ustaleniem swojego poziomu zadowolenia miał co piąty respondent (Wykres 15).



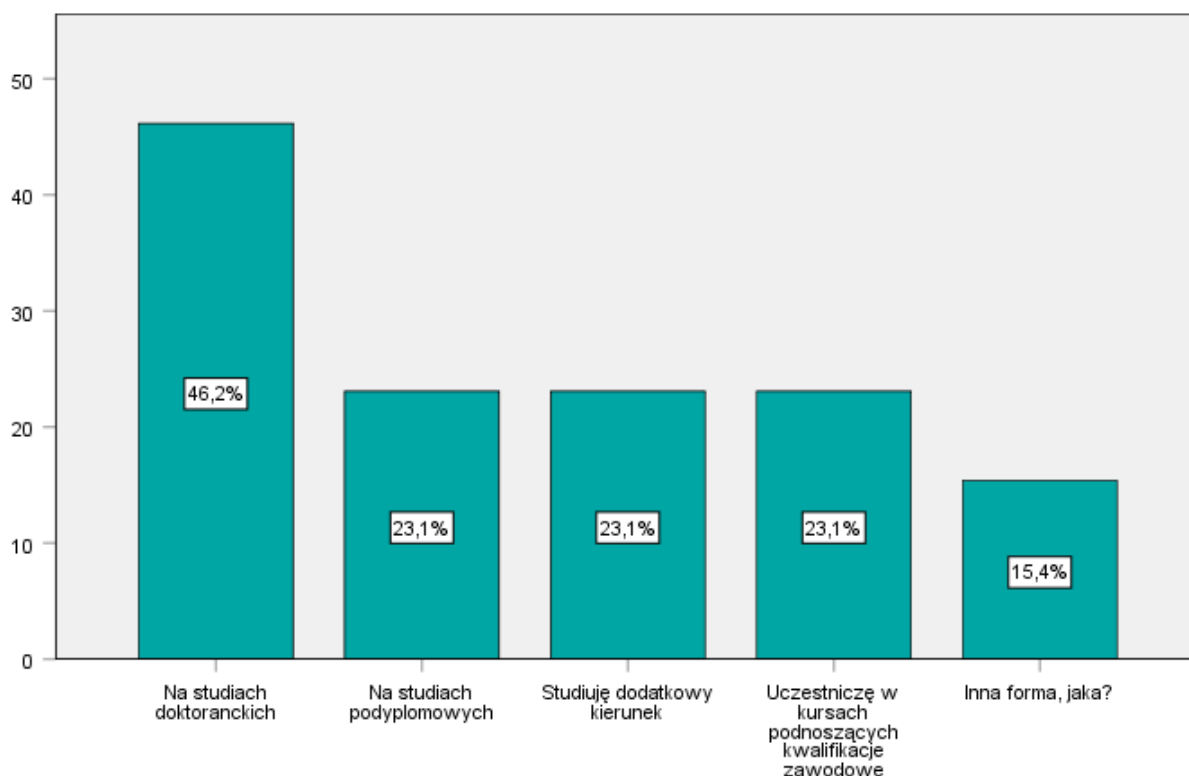
Wykres 15. Stopień zadowolenia z obecnie wykonywanej pracy najmniej

Osoby prowadzące własną działalność gospodarczą

Spośród pracujących absolwentów Wydziału Farmaceutycznego, zaledwie 2 osoby prowadzą własną działalność gospodarczą, w tym jedna ukończyła Farmację, a druga Kosmetologię. Wszystkie osoby założyły ją samodzielnie. Jedna z nich nikogo nie zatrudnia, a druga zatrudnia do 9 osób. Wszyscy, którzy są prowadzą działalność są z niej zdecydowanie zadowoleni. Jedna osoba potwierdza, że działalność jest zdecydowanie zgodna z ukończonym wykształceniem, druga jest przeciwnego zdania.

Osoby kontynuujące naukę

Wśród badanych absolwentów Wydziału Farmaceutycznego 13 osób kontynuuje naukę, co stanowi 32,5% ogółu badanych – w ich gronie 5 osób ukończyło Analitykę Medyczną, 7 osób Farmację, zaś 1 Kosmetologię. Największą popularnością cieszyły się studia doktoranckie (46,2%), w dalszej kolejności, po 23,1%, studia podyplomowe, dodatkowy kierunek i kursy podnoszące kwalifikacje zawodowe (Wykres 16).



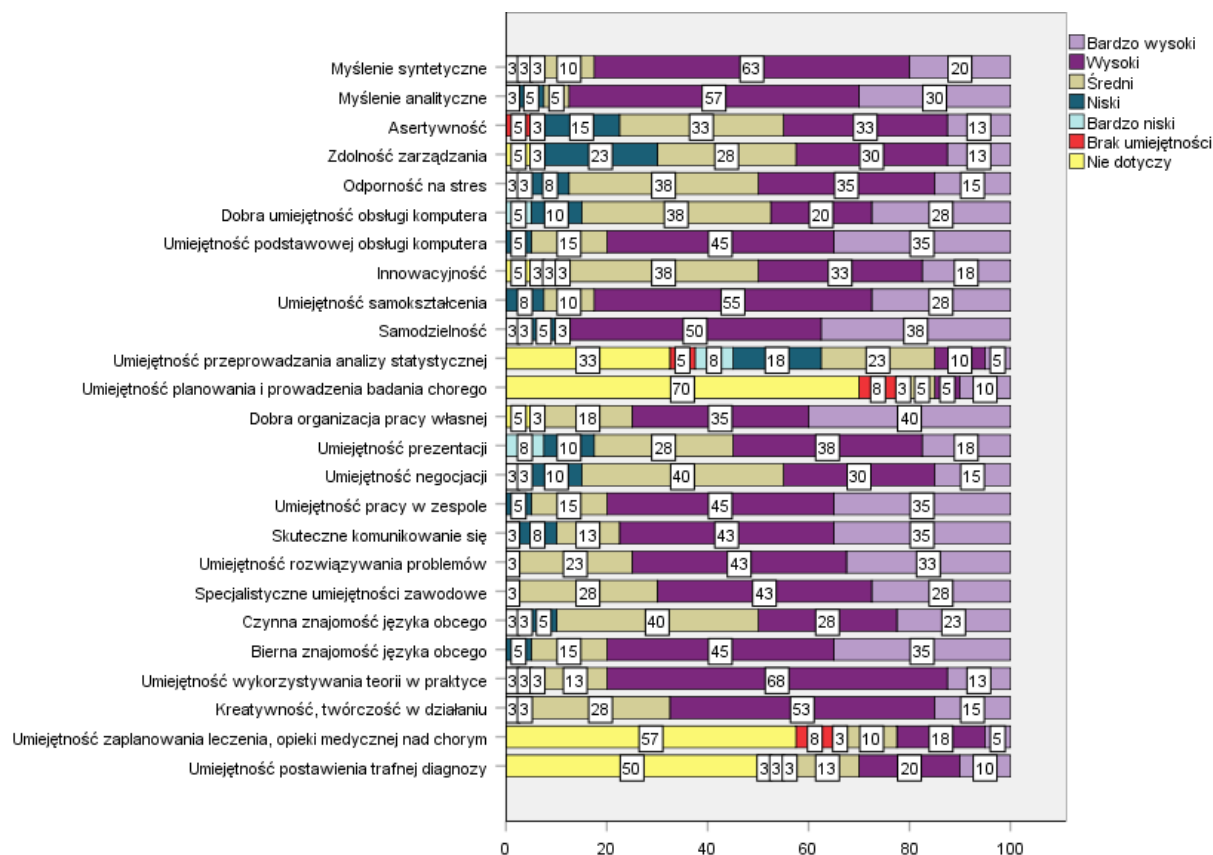
Wykres 16. Formy kontynuacji nauki podejmowanej przez absolwentów Wydziału Farmaceutycznego.

Osoby niepracujące

Podczas badania cztery osoby (jedna z Analityki Medycznej, 3 z Farmacji) pozostawały bez pracy. Jako przyczynę obecnego stanu rzeczy wszyscy podają trudność pogodzenia wymagających i czasochłonnych studiów z pracą. Respondenci Ci nie byli nigdy zarejestrowani jako bezrobotni i w przyszłości zamierzają podjąć pracę zgodną z wykształceniem.

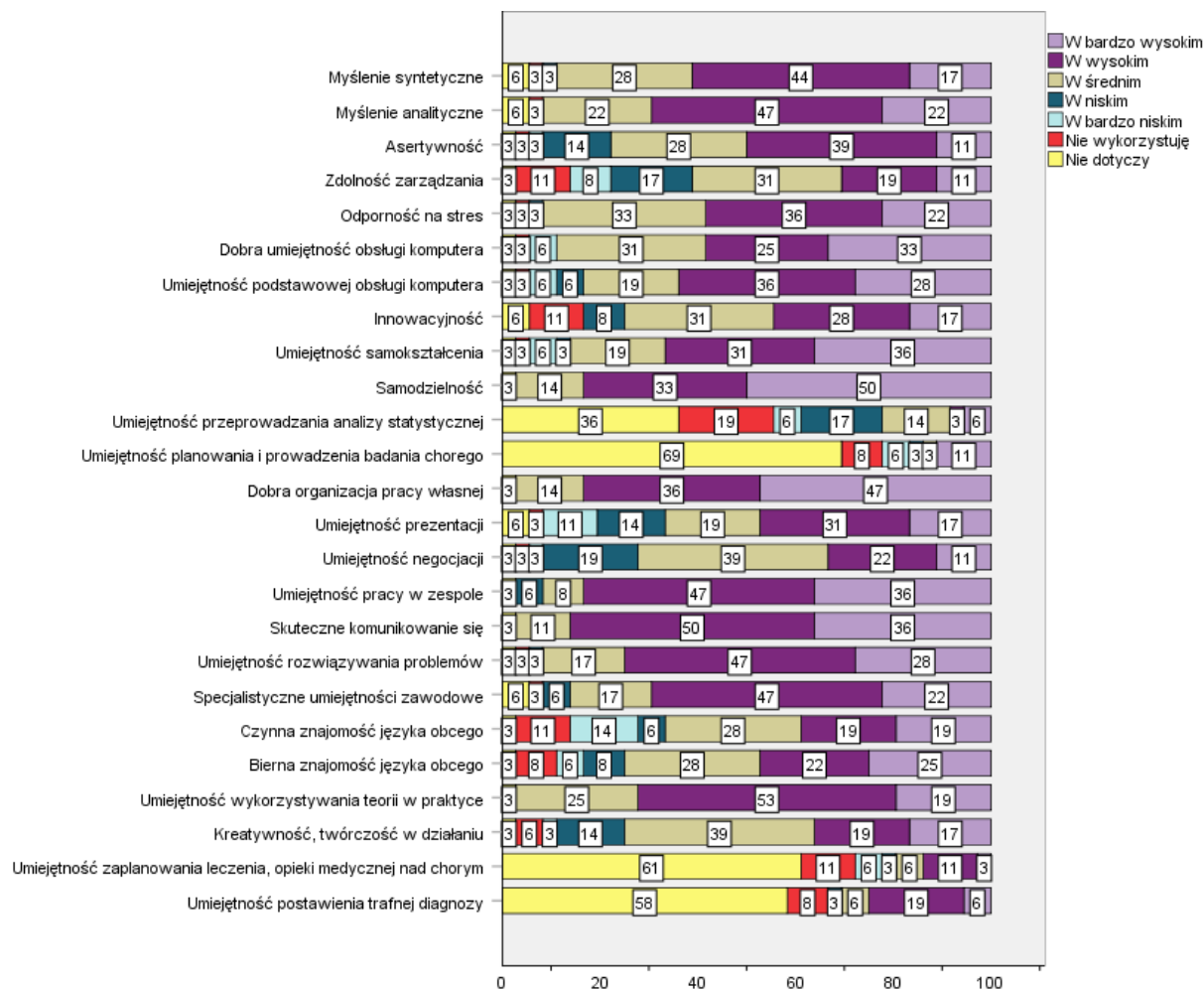
Ocena umiejętności uzyskanych na studiach

Absolwenci Wydziału Farmaceutycznego dokonali oceny posiadanych umiejętności, której wyniki prezentuje Wykres 17. Najczęściej wysoko oceniali oni myślenie analityczne (30% bardzo wysoko, 57% wysoko), samodzielność (38% bardzo wysoko, 50% wysoko) oraz umiejętność wykorzystywania teorii w praktyce (13% wysoko, 68% bardzo wysoko). Najstąbiej oceniana była zdolność zarządzania (23% nisko, 3% bardzo nisko), asertywność (15% nisko, 3% bardzo nisko, 5% brak umiejętności) oraz umiejętność przeprowadzania analizy statystycznej (18% nisko, 8% bardzo nisko, 5% brak umiejętności).



Wykres 17. Ocena stopnia wybranych umiejętności przez absolwentów Wydziału Farmaceutycznego

Pracujący absolwenci zapytani o to, w jakim stopniu wykorzystują poszczególne umiejętności w wykonywanej pracy odpowiadali najczęściej, że w bardzo dużym stopniu wykorzystują swoją samodzielność (50%) oraz dobrą organizację pracy własnej (47%). Wyniki oceny stopnia wykorzystywania umiejętności w pracy przedstawia Wykres 18.



Wykres 18. Ocena stopnia wykorzystania określonych umiejętności w wykonywanej pracy.

Absolwenci zostali zapytani również o ocenę stopnia, w jakim posiadają umiejętności lub wiedzę specjalistyczną w dziedzinie, którą studiowali. Wyniki przedstawia Wykres 19.

Umiejętnością, którą wskazywano najczęściej jako posiadaną w wysokim lub bardzo wysokim stopniu była wiedza z zakresu podstawowych obszarów studiowanego kierunku (25% w bardzo wysokim stopniu, 48% w wysokim), a także umiejętność wykonywania podstawowych doświadczeń i obserwacji (18% w bardzo wysokim, 40% w wysokim). Najgorzej wypadła umiejętność tworzenia specjalistycznego oprogramowania (10% wcale nie posiada tej umiejętności), umiejętność przeprowadzania statystycznej analizy danych ilościowych (8% - brak umiejętności, 8% bardzo niski, 30% niski poziom umiejętności).



Wykres 19. Ocena stopnia posiadania umiejętności specyficznych dla studiowanego obszaru nauki.

Podsumowanie wyników badań

1. W badaniu udział wzięło 40 absolwentów Wydziału Farmaceutycznego z rocznika 2015/16, z czego 13 osób (32,5%) ukończyło kierunek Analityka Medyczna, 22 osoby (55,0%) kierunek Farmacja oraz 5 osób (12,5%) kierunek Kosmetologia.
2. Większość badanych osób stanowiły kobiety (77,5%). Największy odsetek badanych obecnie mieszka w wielkich miastach powyżej 500 tys. mieszkańców (60,0%).
3. Niemal wszyscy absolwenci byli zgodni, że ukończone studia są zdecydowanie dają szansę na podjęcie pracy zgodnej ze zdobytym wykształceniem (96%). Wysoko oceniane są też szanse na realizację specjalistycznych zadań stawianych w pracy (zdecydowanie tak - 20%, raczej tak – 48%).
4. Najważniejszymi kryteriami wyboru miejsca pracy dla absolwentów Wydziału Farmaceutycznego okazały się satysfakcjonujące zarobki, interesująca praca, dobra atmosfera w pracy, a także możliwość pogodzenia życia zawodowego i osobistego oraz zgodność z zainteresowaniami - ważne dla ponad 90% badanych.

5. Łącznie 90,0% absolwentów Wydziału Farmaceutycznego pracuje, w tym zawiera się 22,5% ogółu badanych, którzy równocześnie pracują i kontynuują naukę. Cztery osoby nie pracują, ale kontynuują naukę.

6. Spośród wszystkich pracujących absolwentów Wydziału Farmaceutycznego 34 osoby pracują najemnie (na etacie lub na umowę zlecenie, a także łącząc obie formy zatrudnienia). Najczęściej jako miejsce pracy wskazują oni firmy farmaceutyczne (32,4%).

7. Zaledwie 2 osoby prowadzą własną działalność gospodarczą, w tym jedna ukończyła Farmację, a druga Kosmetologię. Wszystkie osoby założyły ją samodzielnie. Wszyscy, którzy są prowadzą działalność są z niej zdecydowanie zadowoleni. Jedna osoba potwierdza, że działalność jest zdecydowanie zgodna z ukończonym wykształceniem, druga jest przeciwnego zdania

8. Wśród badanych jest 13 osób kontynuujących naukę, co stanowi 32,5% ogółu badanych. Najchętniej wybieraną formą dalszego kształcenia były studia doktoranckie (doktoranckie (46,2%), w dalszej kolejności, po 23,1%, studia podyplomowe, dodatkowy kierunek i kursy podnoszące kwalifikacje zawodowe

9. Podczas badania cztery osoby (jedna z Analityki Medycznej, 3 z Farmacji) pozostawały bez pracy. Jako przyczynę obecnego stanu rzeczy wszyscy podają trudność pogodzenia wymagających i czasochłonnych studiów z pracą. Respondenci Ci nie byli nigdy zarejestrowani jako bezrobotni i w przyszłości zamierzają podjąć pracę zgodną z wykształceniem.

10. Absolwenci Wydziału Farmaceutycznego najczęściej wysoko oceniali oni myślenie analityczne (30% bardzo wysoko, 57% wysoko), samodzielność (38% bardzo wysoko, 50% wysoko) oraz umiejętność wykorzystywania teorii w praktyce (13% wysoko, 68% bardzo wysoko). Najslabiej oceniana była zdolność zarządzania (23% nisko, 3% bardzo nisko), asertywność (15% nisko, 3% bardzo nisko, 5% brak umiejętności) oraz umiejętność przeprowadzania analizy statystycznej (18% nisko, 8% bardzo nisko, 5% brak umiejętności).

11. Pracujący respondenci w swoich zakładach pracy w bardzo dużym stopniu wykorzystują samodzielność (50%) oraz dobrą organizację pracy własnej (47%).

12. Za najlepiej opanowaną kompetencję uzyskaną w czasie studiów badani uznali wiedzę z zakresu podstawowych obszarów studiowanego kierunku (25% w bardzo wysokim stopniu, 48% w wysokim), a także umiejętność wykonywania podstawowych doświadczeń i obserwacji (18% w bardzo wysokim, 40% w wysokim). Najgorzej wypadła umiejętność tworzenia specjalistycznego oprogramowania (10% wcale nie posiada tej umiejętności), umiejętność przeprowadzania statystycznej analizy danych ilościowych (8% - brak umiejętności, 8% bardzo niski, 30% niski poziom umiejętności).

Porównanie obecnej sytuacji zawodowej absolwentów z sytuacją z pierwszej fali badania

W pierwszej fali badania do absolwentów trzech kierunków Wydziału Farmaceutycznego, którzy wyrazili zgodę na udział w badaniu oraz udostępnili dane teleadresowe umożliwiające nawiązanie

kontaktu, wysłano łącznie 204 spersonalizowanych łączy do kwestionariusza. Z tej liczby, otrzymane ankiety wypełniło ogółem 79 osób. Największą grupę stanowili absolwenci kierunku Farmacja (48 osób, 60,8%), podczas gdy pozostałą część próby stanowili absolwenci kierunku Kosmetologia (18 osób, 22,8%) i Analityka Medyczna (13 osób, 16,5%). Zwrotność ankiet wynosiła 38,7% dla danych kierunków ogółem oraz odpowiednio 54,2% dla Kierunku Analityka Medyczna, 36,9% dla Farmacji oraz 36,0% dla Kosmetologii. Po raz drugi ankietę wypełniło łącznie 40 osób, w tym 13 absolwentów kierunku Analityka Medyczna, 22 kierunku Farmacja oraz 5 kierunku Kosmetologia. Zwrotność wynosiła 19,61% (54,16% dla kierunku Analityka Medyczna, 16,92% dla Farmacji, 10,00% dla Kosmetologii)

w odniesieniu do wszystkich ankiet przesłanych absolwentom tych kierunków.

Wśród odpowiadających na ankiety obu badań większość stanowiły kobiety (86,1% w pierwszym badaniu i 77,5% dla drugiego badania).

Wśród badanych absolwentów Wydziału Farmaceutycznego w momencie pierwszego badania pracowało 82,3%, natomiast 11,4% dodatkowo kontynuowało naukę. Spośród osób niepracujących 6 osób kontynuowało naukę, podczas gdy 8 osób nie pracowało i nie kontynuowało nauki. Obecnie pracę deklarowało 90,0% badanych (w tym 22,5% osób również kontynuuje naukę). Cztery osoby nie pracowały, ale kontynuowały naukę.

Spośród absolwentów badanych w pierwszej fali Wydziału Farmaceutycznego, na 65 osób pracujących 63 osoby zadeklarowało pracę najemną jako główne źródło dochodu. Spośród wszystkich pracujących absolwentów Wydziału Farmaceutycznego badanych w drugiej fali 34 osoby pracuje najemnie. Większość badanych w obydwu falach określiła swoją pracę jako zdecydowanie zgodną ze zdobytym wykształceniem (69,8% vs 73,5%).

Spośród 79 badanych absolwentów Wydziału Farmaceutycznego, dwoje jako podstawowe miejsce pracy, wskazało własną działalność gospodarczą (po jednej osobie z Farmacji oraz z Kosmetologii). Spośród obecnie pracujących Wydziału Farmaceutycznego, zaledwie 2 osoby prowadzą własną działalność gospodarczą, w tym jedna ukończyła Farmację, a druga Kosmetologię.

Spośród osób uczących się podczas pierwszego badania, większość czyniła to w formie studiów doktoranckich (46,7%). Ponad dwa razy mniej osób studiowało dodatkowy kierunek (20%). nieco mniej osób studiuje na studiach doktoranckich (37,5%). Pozostali absolwenci uczestniczyli w studiach podyplomowych, w kursach podnoszących kwalifikacje zawodowe lub w innej formie (po dwie osoby). W obecnej edycji badania 46,2% zgłosiło studia doktoranckie. Studia podyplomowe, dodatkowy kierunek oraz kursy podnoszące kwalifikacje zawodowe realizuje po 23,1% deklarujących kontynuację nauki.