

LOSY ZAWODOWE ABSOLWENTÓW UNIWERSYTETU JAGIELLOŃSKIEGO COLLEGIUM MEDICUM

Wydział Farmaceutyczny
Kierunek Analityka Medyczna
Kierunek Farmacja
Kierunek Kosmetologia
Rocznik 2016/2017 – FOLLOW UP.



**UNIWERSYTET JAGIELLOŃSKI
COLLEGIUM MEDICUM**

SEKCJA DS. DYDAKTYKI I KARIER AKADEMICKICH CM

Uniwersytet Jagielloński – Collegium Medicum
ul. Św. Anny 12
31-008 Kraków
tel.: 12 422 42 48

www: www.sdka.cm.uj.edu.pl
e-mail: dydaktyka.kariery@cm-uj.krakow.pl

Etapy przeprowadzania badania i wybór próby:

1. Okres realizacji projektu: marzec - kwiecień 2021r.
2. Osobami badanymi byli absolwenci studiów stacjonarnych i niestacjonarnych, którzy uzyskali absolutorium na kierunkach: Analityka Medyczna, Farmacja oraz Kosmetologia Wydziału Farmaceutycznego w roku akademickim 2016/2017.
3. Całkowita liczba absolwentów badanego rocznika to 188 osób. Spośród nich, 163 osoby wypełniły deklarację dotyczącą udziału w badaniu. Z tej grupy 139 osób wyraziło gotowość na udział w badaniu, natomiast 24 osoby odmówiły udziału w badaniu.
4. Ostateczna liczba osób, którym przesłano ankietę wyniosła 139 osób.
5. Ankietę wypełniły łącznie 32 osoby, w tym 6 absolwentów kierunku Analityka Medyczna, 20 kierunku Farmacja oraz 6 kierunku Kosmetologia. Zwrotność wynosiła 23,02% (37,50% dla kierunku Analityka Medyczna, 22,98% dla Farmacji, 16,66% dla Kosmetologii) w odniesieniu do wszystkich ankiet przesłanych absolwentom tych kierunków.
6. Powody braku kompletnego operatu do badania pełnego to niewypełnienie przez absolwenta formularza zgody na udział w badaniu, odmowa udziału w badaniu, niejednoznaczne określenie swojej decyzji o zgodzie na udział w badaniu, a także problemy techniczne.

Wprowadzenie

Głównym celem prowadzenia badań losów zawodowych absolwentów jest analiza oraz spójny w czasie monitoring zatrudnienia i sytuacji zawodowej osób, które ukończyły studia w UJ CM. Badanie ma także na celu ocenę przydatności w pracy zawodowej kompetencji nabytych przez osoby badane w trakcie studiów. Uzyskiwane dane wykorzystywane są również w procesie ewaluacji i podwyższania jakości programu oraz oferty dydaktycznej UJ CM.

Podstawowym sposobem wykorzystania informacji zebranych w ramach badania losów zawodowych absolwentów jest przygotowanie raportu zawierającego wyniki i wnioski badawcze. Raport ten jest publikowany na stronie internetowej w sposób ogólnodostępny. Finalne raporty są ponadto prezentowane Dziekanom Wydziałów UJ CM celem wyciągnięcia wniosków, które mogą wpłynąć na doskonalenie jakości kształcenia.

Monitoring ścieżki zawodowej absolwentów Collegium Medicum był uprzednio prowadzony przez Biuro Karier UJ CM, a od 2011 r. należy do zadań Sekcji ds. Dydaktyki i Karier Akademickich CM. Prezentowaną edycję badania losów zawodowych absolwentów zrealizowano we współpracy z Biurem Karier UJ w zakresie wykorzystania platformy badawczej SPSS Data Collection. Udział jednostki UJ w prowadzeniu badania obejmował następujące elementy:

- Udostępnienie infrastruktury informatycznej, tj. serwera oraz łącza internetowego umożliwiającego zbieranie danych.
- Dostosowanie bazy respondentów do wymogów badania.
- Wprowadzenie oraz aktywację i wysyłkę kwestionariusza on-line do osób badanych.
- Zgromadzenie danych i przekazanie danych do UJ CM celem opracowania wyników.

Metoda badania

Poniżej przedstawiono metodykę prowadzonego badania, w tym opis osób badanych oraz harmonogram zbierania danych w ramach aktualnej edycji programu monitoringu sytuacji zawodowej absolwentów Wydziału Farmaceutycznego UJ CM. Do badania zakwalifikowano wszystkich absolwentów, którzy uprzednio wyrazili zgodę na wzięcie udziału w badaniu. Sondaż metodą CAWI z wysyłką drogą elektroniczną zaproszenia wraz ze spersonalizowanym łączem do kwestionariusza zaplanowano na okres od marca do kwietnia 2021 roku. Zgodnie z planem, w tym czasie kwestionariusz otrzymali absolwenci kierunku Analityka Medyczna, Farmacja oraz Kosmetologia. W przypadku braku podjęcia przez absolwentów aktywności w wypełnianiu kwestionariusza, w określonych odstępach wysyłano do nich wiadomość z przypomnieniem o uczestnictwie w badaniu. Przy dalszym braku reakcji, nawiązywano z osobami badanymi kontakt telefoniczny z prośbą o wypełnienie kwestionariusza. W tabeli 1. podsumowano terminy działań związanych ze zbieraniem danych oraz monitorowaniem zwrotów, począwszy od otwarcia dostępu do kwestionariusza i wysłania zaproszenia do jego wypełnienia, a skończywszy na wysyłce podziękowania za uczestnictwo w badaniu i zakończeniu zbierania danych.

Tabela 1. Harmonogram zbierania danych.

Lp	Zadanie	Data
1.	Rozpoczęcie badania - zaproszenie	05.03.2021
2.	Pierwsze przypomnienie	12.03.2021
3.	Drugie przypomnienie	26.03.2021
4.	Trzecie przypomnienie	02.04.2021
5.	Zamknięcie badania - podziękowanie	06.04.2021
6.	Kontakt telefoniczny	15.03 - 01.04.2021

Osoby badane

Niniejszy raport opisuje wyniki badania sytuacji zawodowej absolwentów kierunków Analityka Medyczna, Farmacja oraz Kosmetologia Wydziału Farmaceutycznego z rocznika 2016/2017 w 3,5 roku po zakończeniu studiów. Ze względu na konieczność dopełnienia wymogu formalno-prawnego wynikającego z ustawy z dnia 29 sierpnia 1997 roku o ochronie danych osobowych, w badaniu biorą udział osoby, które uprzednio wyraziły zgodę na gromadzenie, wykorzystanie i przetwarzanie ich danych osobowych. W tym celu absolwenci otrzymali odpowiedni formularz, umożliwiającą złożenie stosownego oświadczenia decyzji o zgodzie na udział w badaniu lub jej braku. Formularze były dostarczane absolwentom, następnie zbierane i gromadzone przez pracowników dziekanatu Wydziału Farmaceutycznego.

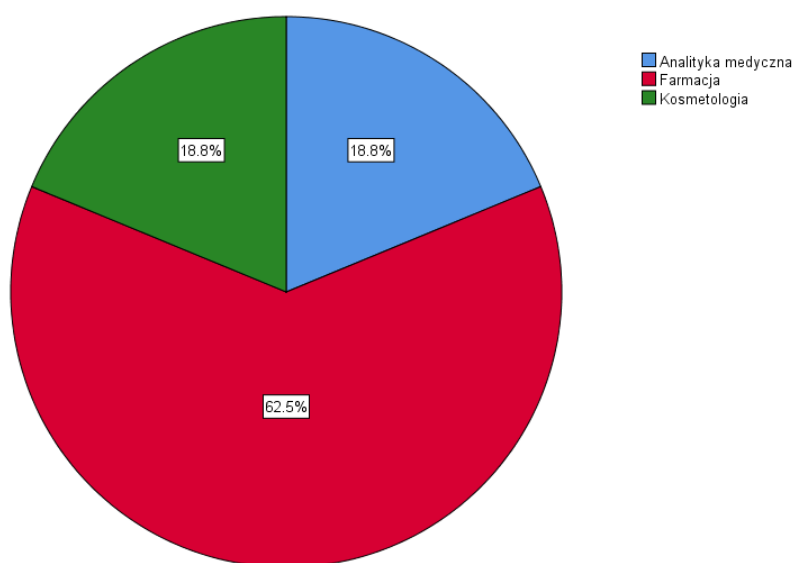
W tabeli 2 ujęto podsumowanie decyzji o udziale w badaniu absolwentów Wydziału Farmaceutycznego z rocznika 2016/2017 według ukończonego kierunku studiów.

Tabela 2. Zestawienie ilości poprawnych deklaracji zebranych od absolwentów; rozkład decyzji o udziale w badaniu wśród poprawnych deklaracji; ilości ankiet przesłanych oraz wypełnionych, wraz ze stopą zwrotu. Rozkłady sporządzono dla absolwentów kierunków Analityka Medyczna, Farmacja oraz Kosmetologia na Wydziale Farmaceutycznym dla rocznika 2016/2017.

Nazwa kierunku	Liczba absolwentów	Liczba formularzy	Formularze NIE	Formularze TAK	Zebrane formularze do Formularzy TAK (%)	Wypełnione ankiety	Wypełnione ankiety (%)
Kierunek Analityka Medyczna - stacjonarne	29	19	3	16	84,42%	6	37,50%
Kierunek Farmacja	111	105	18	87	82,86%	20	22,98%
Kierunek Kosmetologia	48	39	3	36	92,30%	6	16,66%
Razem	188	163	24	139	85,27%	32	23,02%

Wyniki

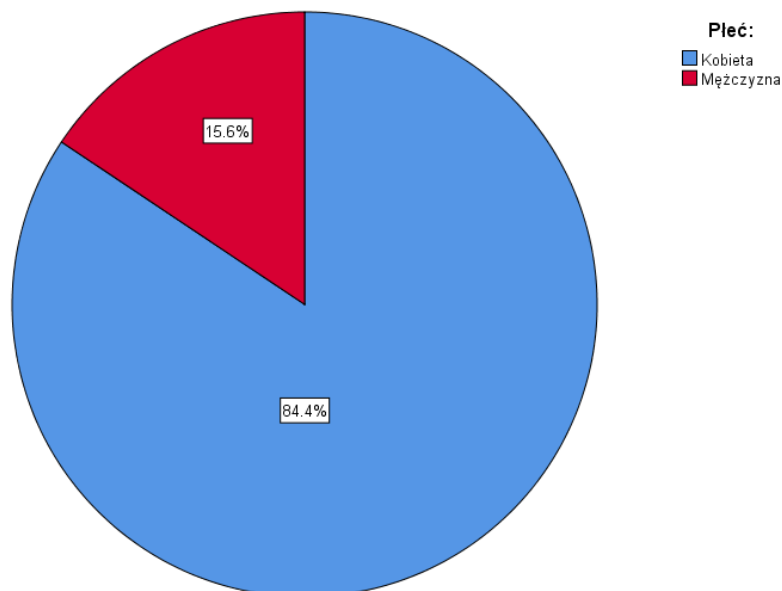
Spośród absolwentów kierunków Wydziału Farmaceutycznego, którzy wyrazili zgodę na udział w badaniu oraz udostępnili dane teled adresowe umożliwiające nawiązanie kontaktu, ankiety wypełniły ogółem 32 osoby. 6 osób (18,8%) ukończyło kierunek Analityka Medyczna, 20 osób (62,5%) kierunek Farmacja oraz 6 osób (18,8%) kierunek Kosmetologia (Wykres 1). Absolwenci kierunków Farmacja oraz Analityka Medyczna ukończyli studia jednolite magisterskie, zaś absolwenci kierunku Kosmetologia studia uzupełniające magisterskie (II stopień). Zdecydowana większość badanych studiowała w trybie stacjonarnym (84,4%), podczas gdy 5 osób studiowało niestacjonarnie (4 z kierunku Farmacja i jedna z kierunku Kosmetologia).



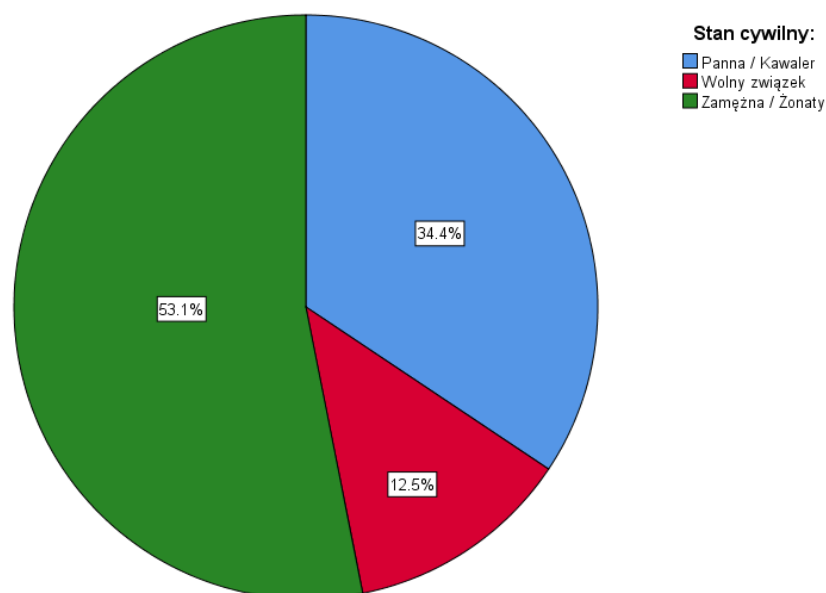
Wykres 1. Charakterystyka badanych absolwentów Wydziału Farmaceutycznego pod względem ukończonego kierunku studiów (liczba osób oraz procent wszystkich badanych).

Podstawowe dane demograficzne badanych

Wśród badanych absolwentów Wydziału Farmaceutycznego większość stanowiły kobiety (84,4%) (Wykres 2). Osoby w związku małżeńskim stanowią 53,1% badanych, 34,4% to osoby stanu wolnego, 12,5% osoby w wolnych związkach (Wykres 3).

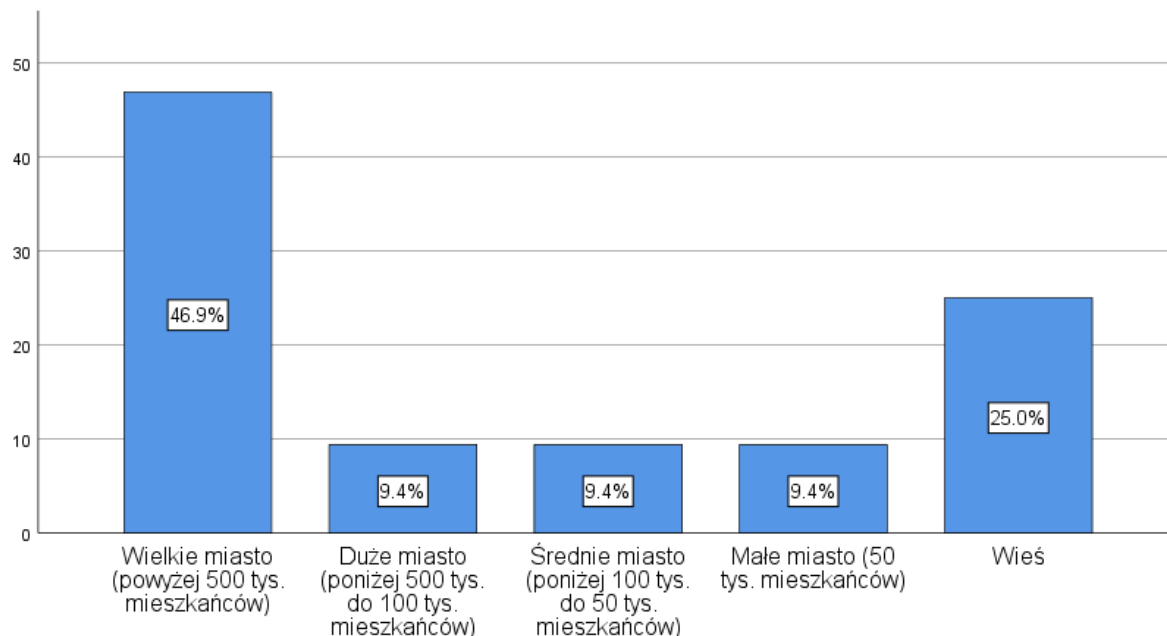


Wykres 2. Charakterystyka badanych absolwentów Wydziału Farmaceutycznego pod względem płci.



Wykres 3. Charakterystyka badanych absolwentów Wydziału Farmaceutycznego pod względem stanu cywilnego.

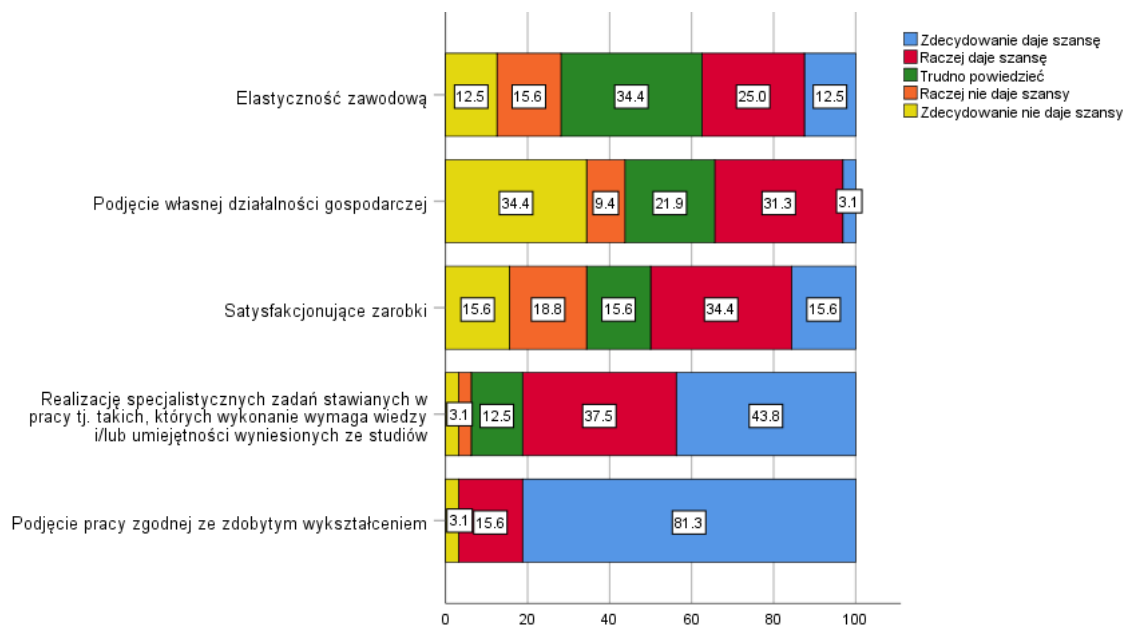
Struktura obecnego miejsca zamieszkania absolwentów obu kierunków Wydziału Farmaceutycznego została przedstawiona na Wykresie 4. Największy odsetek badanych mieszka w wielkich miastach powyżej 500 tys. mieszkańców (46,9%), następnie na wsiach 25%, po 9,4% w dużych, średnich i małych miastach.



Wykres 4. Obecne miejsce zamieszkania badanych absolwentów Wydziału Farmaceutycznego.

Ocena perspektyw zawodowych

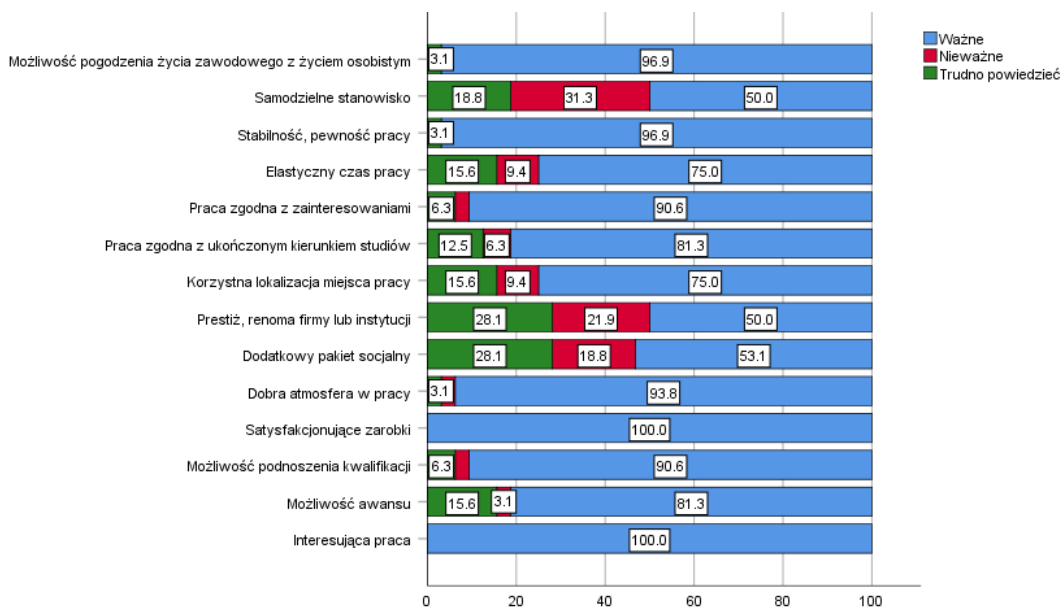
Badani zostali poproszeni o ocenę wybranych aspektów dotyczących perspektyw zawodowych w odniesieniu do ukończonego kierunku studiów (Wykres 5). Niemal wszyscy absolwenci byli zgodni, że ukończone studia są zdecydowanie dają szansę na podjęcie pracy zgodnej ze zdobytym wykształceniem (81,3%). Wysoko oceniane są też szanse na realizację specjalistycznych zadań stawianych w pracy (zdecydowanie tak – 43,8%, raczej tak – 37,5%). Według 15,6% respondentów ukończony kierunek zdecydowanie nie daje szansy na satysfakcjonujące zarobki, a według 34,4% na podjęcie własnej działalności gospodarczej.



Wykres 5. Rozkład ocen wybranych pięciu aspektów perspektyw zawodowych.

Kryteria wyboru miejsca pracy

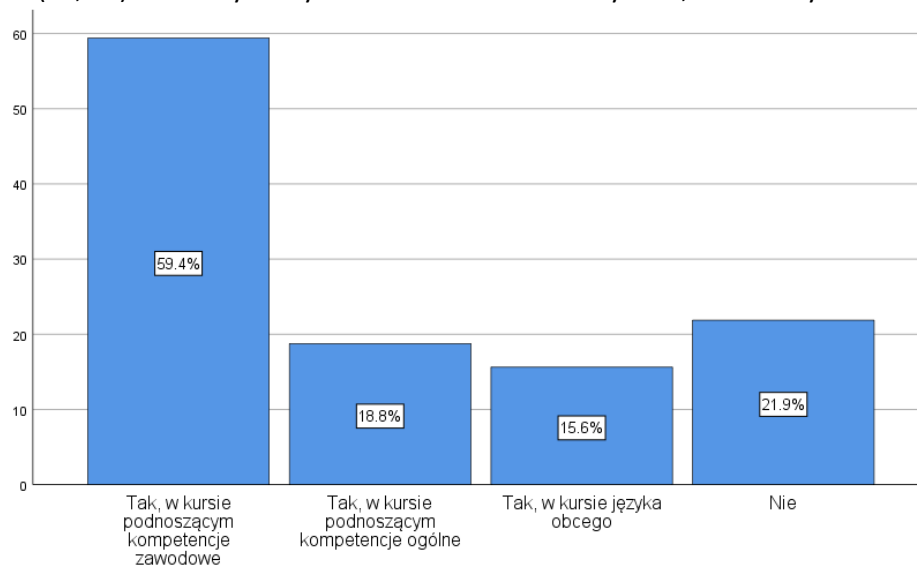
Najważniejszymi kryteriami wyboru miejsca pracy dla absolwentów Wydziału Farmaceutycznego okazały się satysfakcjonujące zarobki oraz interesująca praca - ważne dla 100% badanych. Istotna była również możliwość pogodzenia życia zawodowego i osobistego (96,9%), dobra atmosfera w pracy (93,8%), a także pewność, stabilność pracy (96,9%). Najmniej istotne dla badanych było samodzielne stanowisko - nieważne dla 31,3% badanych. Wyniki prezentuje Wykres 6.



Wykres 6. Rozkład ocen ważności kryteriów branych pod uwagę przy wyborze miejsca pracy przez absolwentów Wydziału Farmaceutycznego.

Dodatkowe formy kształcenia

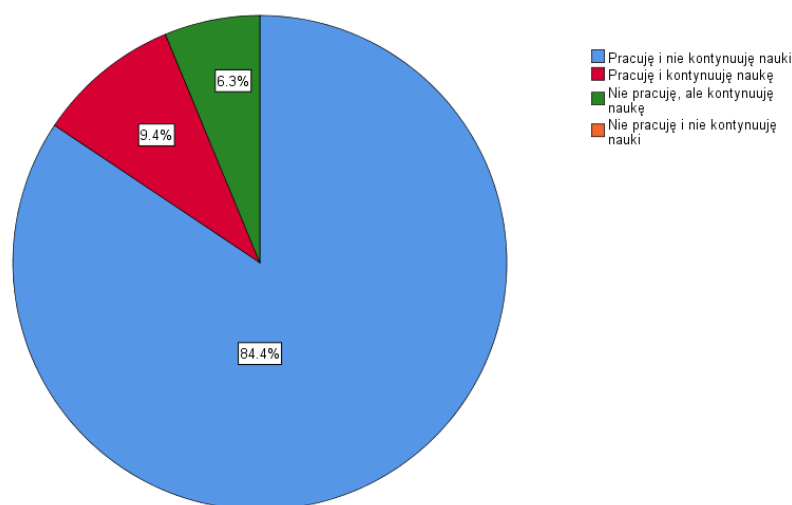
Część absolwentów Wydziału Farmaceutycznego wskazała na korzystanie z dodatkowych form kształcenia (Wykres 7). Najwięcej osób uczestniczyło w kursach podnoszących kompetencje zawodowe (59,4%). Ponadto udział brano w kursach podnoszących kompetencje ogólne (18,8%) oraz w kursach języków obcych (15,6%). W żadnym z tych kursów nie uczestniczyło 21,9% badanych.



Wykres 7. Korzystanie z dodatkowych form kształcenia przez absolwentów Wydziału Farmaceutycznego.

Sytuacja zawodowa

Łącznie 93,8% absolwentów Wydziału Farmaceutycznego pracuje, w tym zawiera się 9,4% ogółu badanych, którzy równocześnie pracują i kontynuują naukę. Dwie osoby nie pracują, ale kontynuują naukę. Wyniki prezentuje Wykres 8.

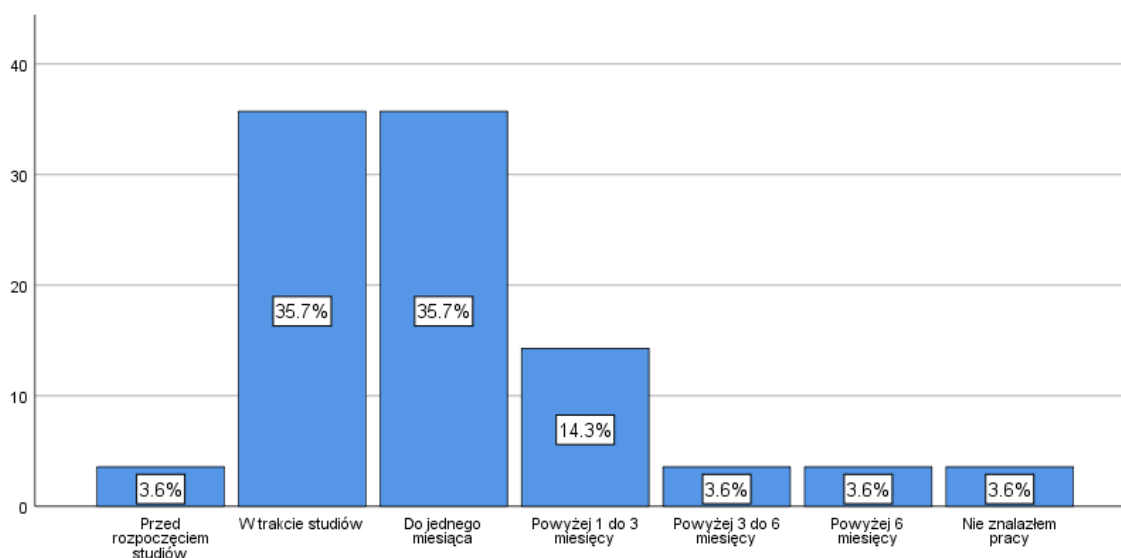


Wykres 8. Sytuacja zawodowa absolwentów Wydziału Farmaceutycznego.

81,3% badanych pracuje na etacie, 9,4% w ramach umowy zlecenia, zaś dwie osoby prowadzą własną działalność gospodarczą.

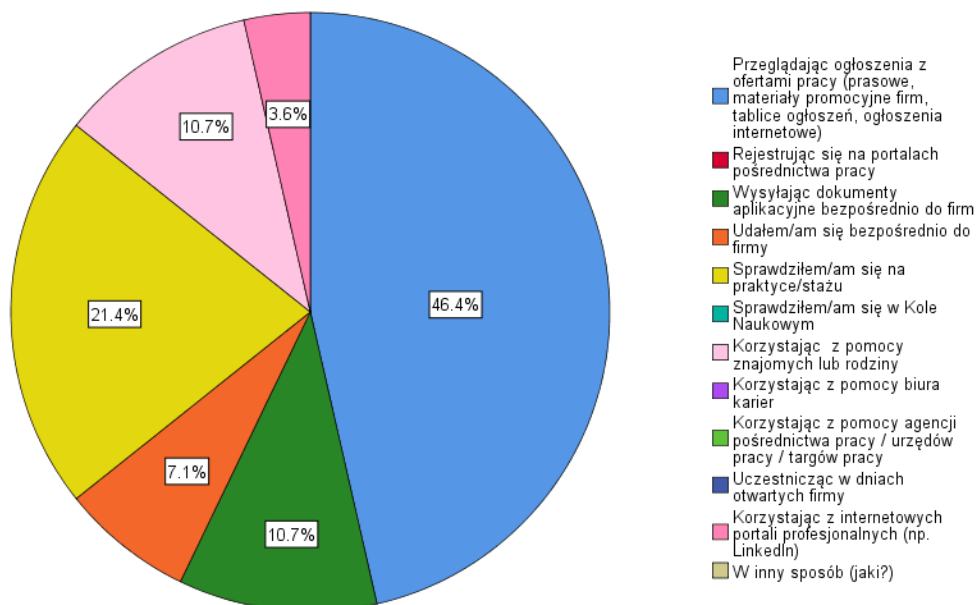
Osoby wykonujące pracę najemną

Spośród wszystkich pracujących absolwentów Wydziału Farmaceutycznego 28 osób pracuje najemnie (na etacie lub na umowę zlecenie, a także łącząc obie formy zatrudnienia). Wykres 9 przedstawia rozkład czasu, jaki osoby te potrzebowały na znalezienie pracy – najczęstszą odpowiedzią było wskazanie znalezienia pracy w trakcie studiów lub do 1 miesiąca po ich ukończeniu studiów (po 35,7%).



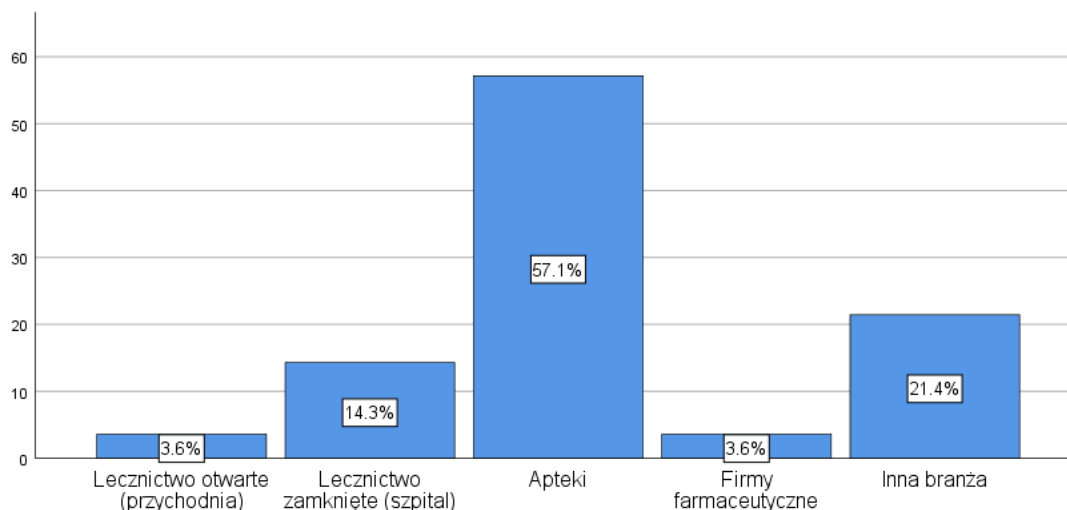
Wykres 9. Czas poszukiwania pracy przez absolwentów Wydziału Farmaceutycznego pracujących najemnie.

Spośród wszystkich absolwentów pracujących najemnie, 96,4% twierdzi, że wykonywana przez nich praca jest zgodna z ukończonym kierunkiem studiów, zaś 1 osoba nie zgodziła się z tym stwierdzeniem. Ponadto, w placówkach publicznych pracuje zaledwie 14,3% osób. 85,7% respondentów przyznało, że ukończenie danego kierunku stanowiło wymóg pracodawcy. Każdy z badanych absolwentów pracujących najemnie miał wskazać główny sposób, w jaki znaleźli obecnie wykonywaną pracę. Odpowiedzi zostały przedstawione na Wykresie 10. Najczęstszym sposobem było przeglądanie ogłoszeń z ofertami (46,4%).



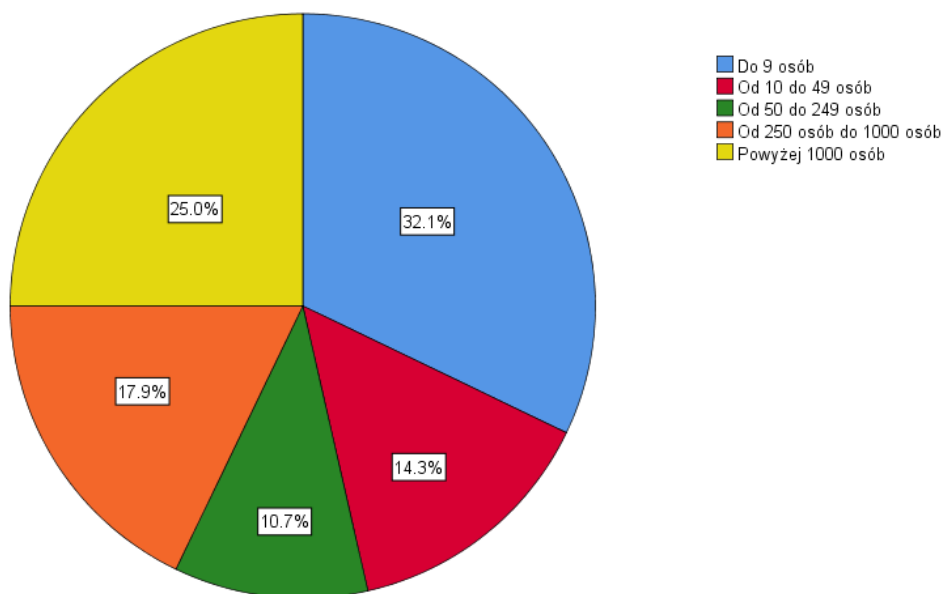
Wykres 10. Główne sposoby znalezienia obecnej pracy, wskazane przez pracujących najemnie absolwentów Wydziału Farmaceutycznego.

Pytani o branżę w jakiej pracują, absolwenci w przeważającej większości wskazywali apteki (57,1%).



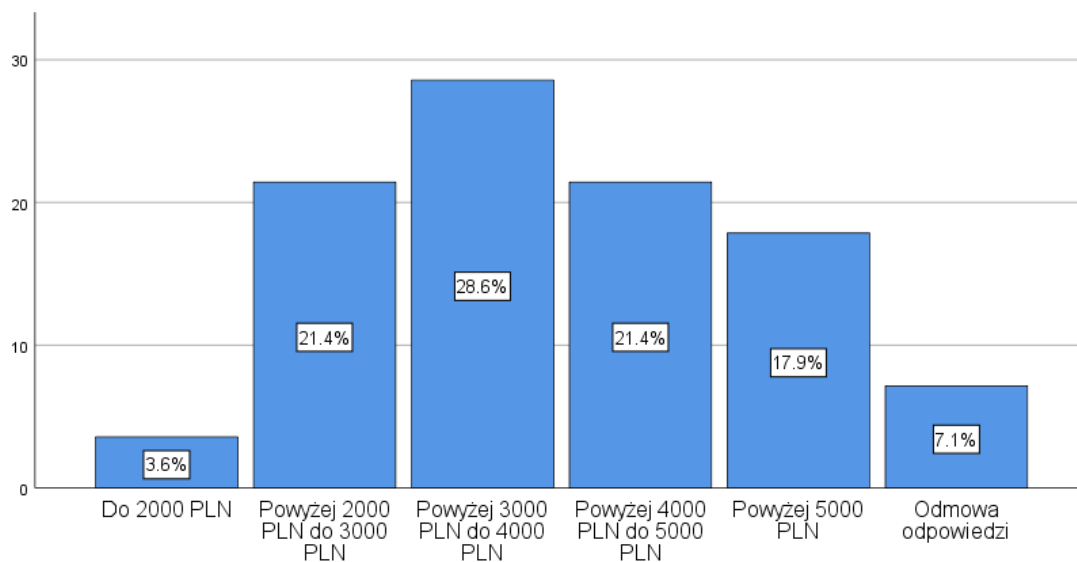
Wykres 12. Branże, w jakich pracują absolwenci Wydziału Farmaceutycznego.

Badani absolwenci najczęściej pracowali w firmach lub instytucjach zatrudniających do 9 osób (co trzeci respondent). 25% absolwentów pracuje w firmach mających w swych szeregach powyżej 1000 pracowników. W dużych firmach zatrudniających od 250 do 1000 osób zatrudnienie znalazło 17,9% respondentów. W mniejszym stopniu wskazywano firmy zatrudniające od 50 do 249 (10,7%) i od 10 do 49 osób (14,3%). Wyniki zaprezentowano na Wykresie 13.



Wykres 13. Rozkład wielkości firm, w których pracują absolwenci Wydziału Farmaceutycznego.

Na pytanie o miesięczne zarobki netto, największy odsetek badanych wskazywał na przedział pomiędzy 3000 a 4000 PLN (28,64%). Częstość odpowiedzi przedstawia Wykres 14.



Wykres 14. Miesięczne zarobki netto pracujących najemnie absolwentów Wydziału Farmaceutycznego.

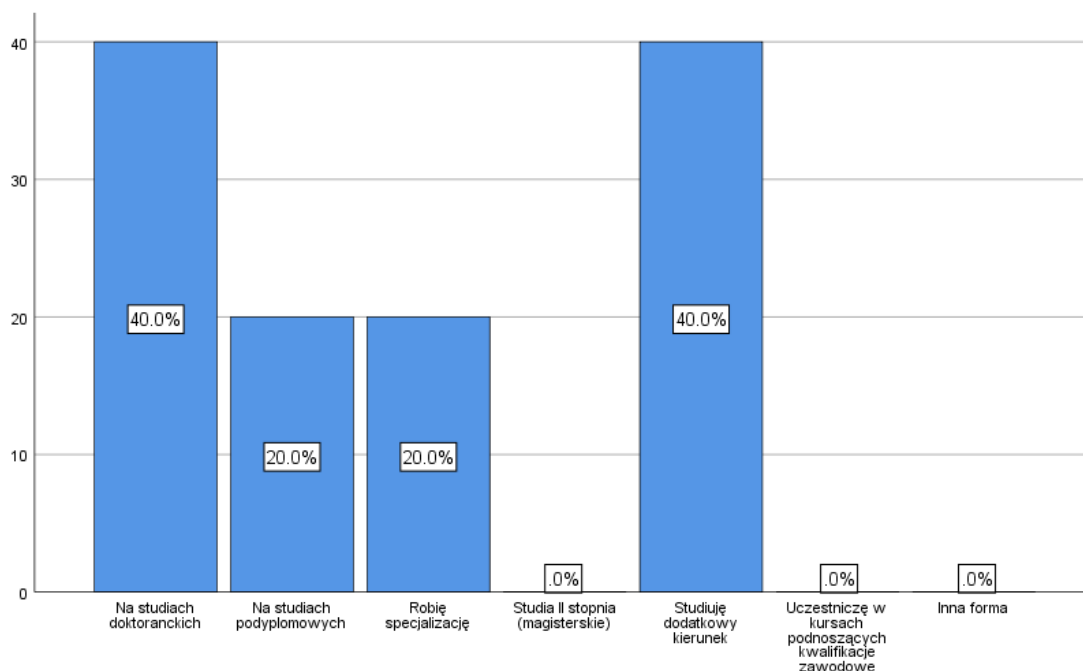
W kwestii zadowolenia z obecnie wykonywanej pracy, największa część absolwentów twierdzi, że są zadowoleni (39,3% zdecydowanie tak, 42,9% raczej tak), zaś 10,7% określiło siebie jako raczej niezadowolonych. Problem z ustaleniem swojego poziomu zadowolenia miało 2 respondentów.

Osoby prowadzące własną działalność gospodarczą

Spośród pracujących absolwentów Wydziału Farmaceutycznego, zaledwie 2 osoby prowadzą własną działalność gospodarczą, w tym jedna ukończyła Farmację, a druga Kosmetologię. Obydwie osoby przystąpiły/założyły działalność wraz ze współnikami. Obydwie również zatrudniają do 9 osób. Jedna z osób jest raczej zadowolona z prowadzonej działalności, druga zdecydowanie nie. Jedna osoba potwierdza, że działalność jest zdecydowanie zgodna z ukończonym wykształceniem, druga odpowiedziała „trudno powiedzieć”.

Osoby kontynuujące naukę

Wśród badanych absolwentów Wydziału Farmaceutycznego 5 osób kontynuuje naukę, co stanowi 15,7% ogółu badanych – w ich gronie 1 osoba ukończyła Analitykę Medyczną, 3 osoby Farmację oraz 1 Kosmetologię. Największą popularnością cieszyły się studia doktoranckie (40%) oraz drugi kierunek (lekarski, stomatologia) (40%), w dalszej kolejności, po 20%, studia podyplomowe i specjalizacja (FIR) (Wykres 15).



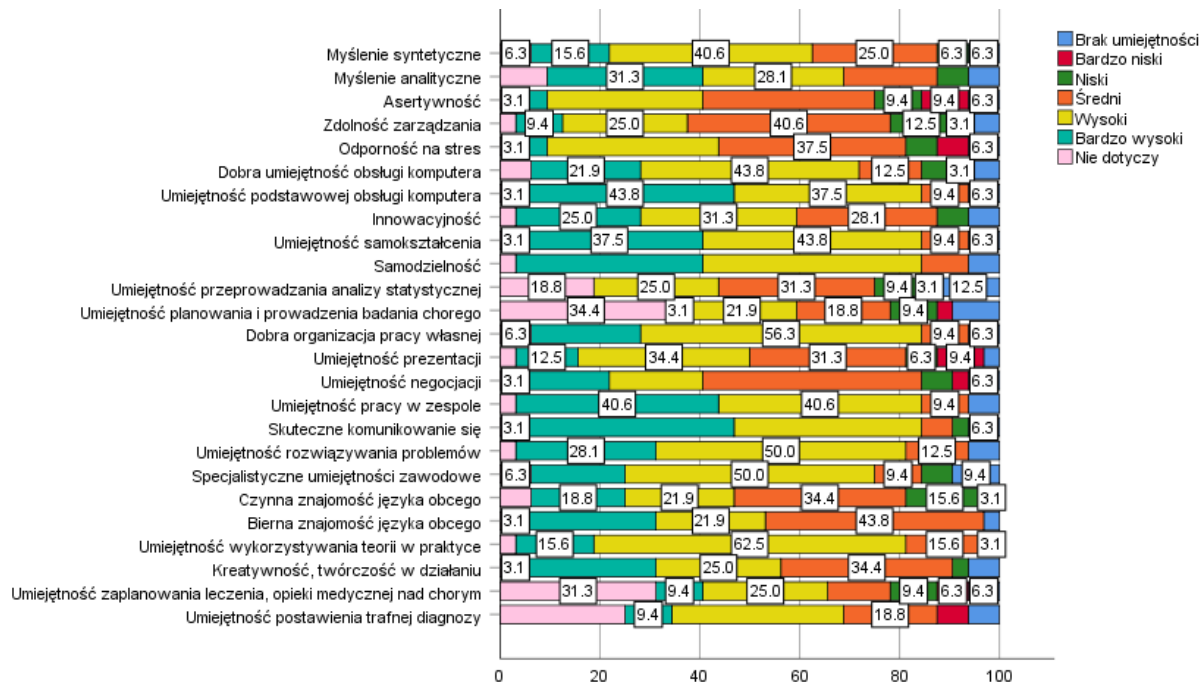
Wykres 15. Formy kontynuacji nauki podejmowanej przez absolwentów Wydziału Farmaceutycznego.

Osoby niepracujące

Podczas badania dwie osoby (jedna z Analityki Medycznej, jedna z Farmacji) pozostawały bez pracy. Obydwie jednak kontynuowały naukę. Jako przyczynę obecnego stanu rzeczy wszyscy podają trudność pogodzenia wymagających i czasochłonnych studiów z pracą. Respondenci Ci nie byli nigdy zarejestrowani jako bezrobotni i w przyszłości zamierzają podjąć pracę zgodną z wykształceniem, jedna planuje założyć własną działalność gospodarczą.

Ocena umiejętności uzyskanych na studiach

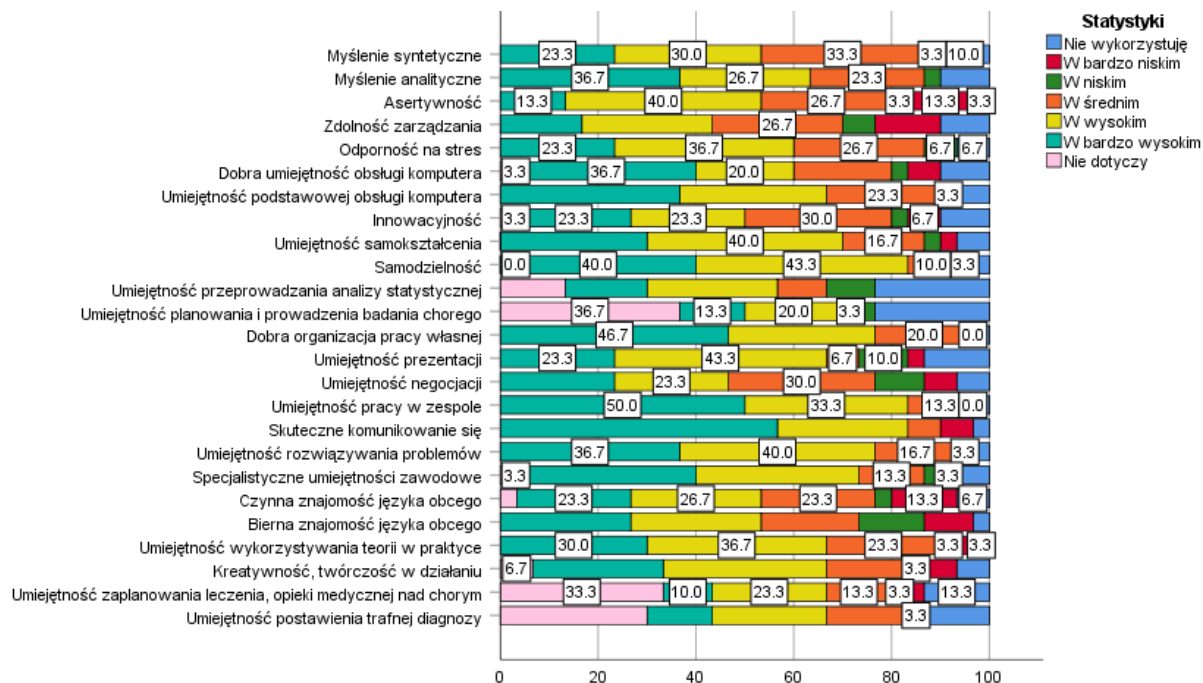
Absolwenci Wydziału Farmaceutycznego dokonali oceny posiadanych umiejętności, której wyniki prezentuje Wykres 16. Najczęściej wysoko oceniali oni umiejętność skutecznego komunikowania się (43,8% bardzo wysoko, 37,5% wysoko), samodzielność (37,5% bardzo wysoko, 43,8% wysoko) oraz umiejętność wykorzystywania teorii w praktyce (62,5% wysoko, 15,6% bardzo wysoko). Najmniej oceniana była umiejętność planowania i prowadzenia badania chorego (9,4% nisko, 3,1% bardzo nisko, 9,4% brak umiejętności, asertywność (9,4% nisko, 9,4% bardzo nisko, 6,3% brak umiejętności) oraz umiejętność przeprowadzania analizy statystycznej (9,4% nisko, 3,1% bardzo nisko, 12,5% brak umiejętności).



Wykres 16. Ocena stopnia wybranych umiejętności przez absolwentów Wydziału Farmaceutycznego

Pracujący absolwenci zapytani o to, w jakim stopniu wykorzystują poszczególne umiejętności w wykonywanej pracy odpowiedzieli najczęściej, że w bardzo dużym stopniu wykorzystują skuteczne

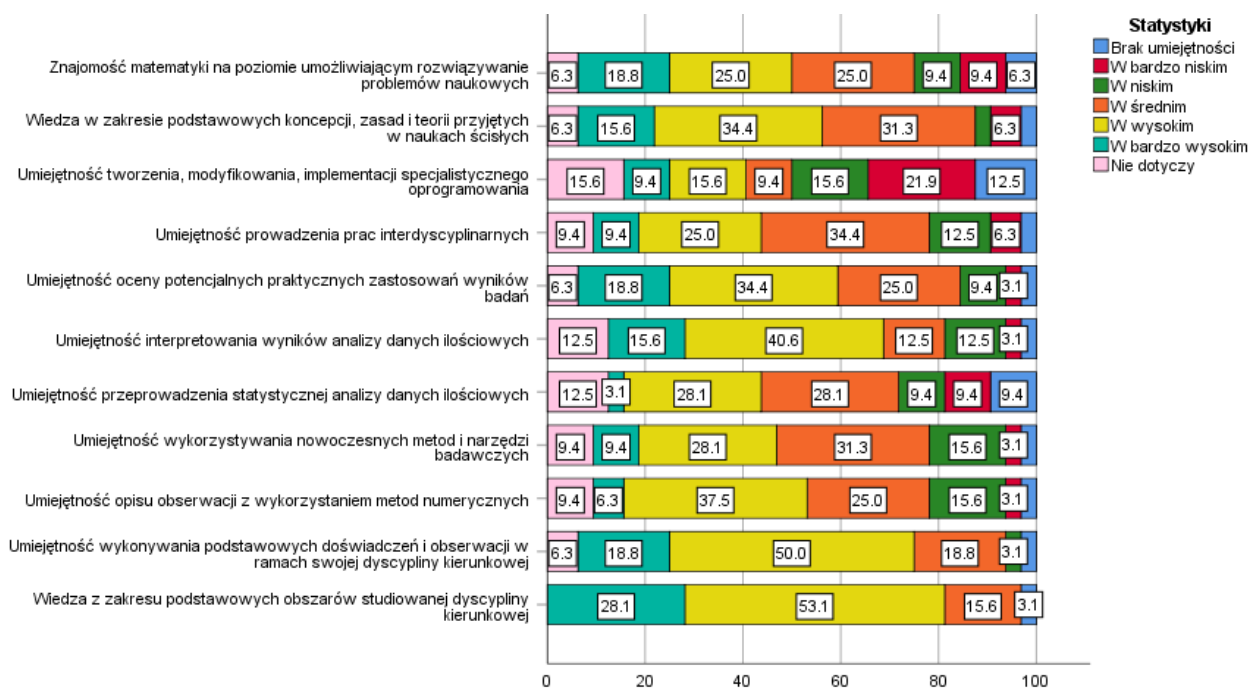
komunikowanie się (56,7%) oraz umiejętność pracy w zespole (50%). Wyniki oceny stopnia wykorzystywania umiejętności w pracy przedstawia Wykres 17.



Wykres 17. Ocena stopnia wykorzystania określonych umiejętności w wykonywanej pracy.

Absolwenci zostali zapytani również o ocenę stopnia, w jakim posiadają umiejętności lub wiedzę specjalistyczną w dziedzinie, którą studiowali. Wyniki przedstawia Wykres 18.

Umiejętnością, którą wskazywano najczęściej jako posiadaną w wysokim lub bardzo wysokim stopniu była wiedza z zakresu podstawowych obszarów studiowanego kierunku (28,1% w bardzo wysokim stopniu, 53,1% w wysokim), a także umiejętność wykonywania podstawowych doświadczeń i obserwacji (18,8% w bardzo wysokim, 50% w wysokim). Najgorzej wypadła umiejętność tworzenia specjalistycznego oprogramowania (12,5% wcale nie posiada tej umiejętności), umiejętność przeprowadzania statystycznej analizy danych ilościowych (9,4% - brak umiejętności, 9,4% bardzo niski, 9,4% niski poziom umiejętności).



Wykres 18. Ocena stopnia posiadania umiejętności specyficznych dla studiowanego obszaru nauki.

Podsumowanie wyników badań

1. W badaniu udział wzięło 32 absolwentów Wydziału Farmaceutycznego z rocznika 2016/17, w tym 6 osób (18,8%) ukończyło kierunek Analityka Medyczna, 20 osób (62,5%) kierunek Farmacja oraz 6 osób (18,8%) kierunek Kosmetologia.
2. Wśród badanych absolwentów Wydziału Farmaceutycznego większość stanowiły kobiety (84,4%). Największy odsetek badanych mieszka w wielkich miastach powyżej 500 tys. mieszkańców (46,9%).
3. Niemal wszyscy absolwenci byli zgodni, że ukończone studia są zdecydowanie dają szansę na podjęcie pracy zgodnej ze zdobytym wykształceniem (81,3%). Wysoko oceniane są też szanse na realizację specjalistycznych zadań stawianych w pracy (zdecydowanie tak – 43,8%, raczej tak – 37,5%).
4. Najważniejszymi kryteriami wyboru miejsca pracy dla absolwentów Wydziału Farmaceutycznego okazały się satysfakcjonujące zarobki oraz interesująca praca - ważne dla 100% badanych. Istotna była również możliwość pogodzenia życia zawodowego i osobistego (96,9%), dobra atmosfera w pracy (93,8%), a także pewność, stabilność pracy (96,9%).
5. Łącznie 93,8% absolwentów Wydziału Farmaceutycznego pracuje, w tym zawiera się 9,4% ogółu badanych, którzy równocześnie pracują i kontynuują naukę. Dwie osoby nie pracują, ale kontynuują naukę.

6. Spośród wszystkich pracujących absolwentów Wydziału Farmaceutycznego 28 osób pracuje najemnie (na etacie lub na umowę zlecenie, a także łącząc obie formy zatrudnienia). Najczęściej jako miejsce pracy wskazują oni apteki (57,1%).

7. Zaledwie 2 osoby prowadzą własną działalność gospodarczą, w tym jedna ukończyła Farmację, a druga Kosmetologię. Obydwie osoby przystąpiły/założyły działalność wraz ze współnikami. Obydwie również zatrudniają do 9 osób. Jedna z osób jest raczej zadowolona z prowadzonej działalności, druga zdecydowanie nie. Jedna osoba potwierdza, że działalność jest zdecydowanie zgodna z ukończonym wykształceniem, druga odpowiedziała „trudno powiedzieć”.

8. Wśród badanych absolwentów Wydziału Farmaceutycznego 5 osób kontynuuje naukę, co stanowi 15,7% ogółu badanych – w ich gronie 1 osoba ukończyła Analitykę Medyczną, 3 osoby Farmację oraz 1 Kosmetologię. Największą popularnością cieszyły się studia doktoranckie (40%) oraz drugi kierunek (lekarski, stomatologia) (40%), w dalszej kolejności, po 20%, studia podyplomowe i specjalizacja (FIR).

9. Podczas badania dwie osoby (jedna z Analityki Medycznej, jedna z Farmacji) pozostawały bez pracy. Obydwie jednak kontynuowały naukę. Jako przyczynę obecnego stanu rzeczy wszyscy podają trudność pogodzenia wymagających i czasochłonnych studiów z pracą. Respondenci Ci nie byli nigdy zarejestrowani jako bezrobotni i w przyszłości zamierzają podjąć pracę zgodną z wykształceniem, jedna planuje założyć własną działalność gospodarczą

10. Absolwenci Wydziału Farmaceutycznego najczęściej wysoko oceniali umiejętność skutecznego komunikowania się (43,8% bardzo wysoko, 37,5% wysoko), samodzielność (37,5% bardzo wysoko, 43,8% wysoko) oraz umiejętność wykorzystywania teorii w praktyce (62,5% wysoko, 15,6% bardzo wysoko). Najslabiej oceniana była umiejętność planowania i prowadzenia badania chorego (9,4% nisko, 3,1% bardzo nisko, 9,4% brak umiejętności, asertywność (9,4% nisko, 9,4% bardzo nisko, 6,3% brak umiejętności) oraz umiejętność przeprowadzania analizy statystycznej (9,4% nisko, 3,1% bardzo nisko, 12,5% brak umiejętności).

11. Pracujący respondenci w swoich zakładach pracy w bardzo dużym stopniu wykorzystują skuteczne komunikowanie się (56,7%) oraz umiejętność pracy w zespole (50%)

12. Za najlepiej opanowaną kompetencję uzyskaną w czasie studiów badani uznali wiedzę z zakresu podstawowych obszarów studiowanego kierunku (28,1% w bardzo wysokim stopniu, 53,1% w wysokim), a także umiejętność wykonywania podstawowych doświadczeń i obserwacji (18,8% w bardzo wysokim, 50% w wysokim). Najgorzej wypadła umiejętność tworzenia specjalistycznego oprogramowania (12,5% wcale nie posiada tej umiejętności), umiejętność przeprowadzania statystycznej analizy danych ilościowych (9,4% - brak umiejętności, 9,4% bardzo niski, 9,4% niski poziom umiejętności).

Porównanie obecnej sytuacji zawodowej absolwentów z sytuacją z pierwszej fali badania

W pierwszej fali badania do absolwentów trzech kierunków Wydziału Farmaceutycznego, którzy wyrazili zgodę na udział w badaniu oraz udostępnili dane teleadresowe umożliwiające nawiązanie kontaktu, wysłano łącznie 139 spersonalizowanych łączy do kwestionariusza. Z tej liczby, otrzymane ankiety wypełniły ogółem 53 osoby. Największą grupę stanowili absolwenci kierunku Farmacja (34 osoby, 64,2%), podczas gdy pozostałą część próby stanowili absolwenci kierunku Kosmetologia (11

osób, 32,4%) i Analityka Medyczna (8 osób, 23,5%). Zwrotność ankiet wynosiła 38,13% dla danych kierunków ogółem oraz odpowiednio 50% dla Kierunku Analityka Medyczna, 39% dla Farmacji oraz 30,56% dla Kosmetologii. Po raz drugi ankietę wypełniły łącznie 32 osoby, w tym 6 absolwentów (18,8%) kierunku Analityka Medyczna, 20 (62,5%) kierunku Farmacja oraz 6 (18,8%) kierunku Kosmetologia. Zwrotność wynosiła 23,02% (37,50% dla kierunku Analityka Medyczna, 22,98% dla Farmacji, 16,66% dla Kosmetologii) w odniesieniu do wszystkich ankiet przesłanych absolwentom tych kierunków.

Wśród odpowiadających na ankiety obu badań większość stanowiły kobiety (90,6% w pierwszym badaniu i 84,4% dla drugiego badania).

Wśród badanych absolwentów Wydziału Farmaceutycznego w momencie pierwszego badania pracowało 94,3%, natomiast 22,6% jednocześnie pracowało i kontynuowało naukę. 5,7% badanych nie pracowało ani nie kontynuowało nauki. Obecnie pracę deklarowało 93,8% badanych (w tym 9,4% osób również kontynuuje naukę). Dwie osoby nie pracowały, ale kontynuowały naukę.

Spośród absolwentów badanych w pierwszej fali Wydziału Farmaceutycznego 48 osób (90,6%) pracowało najemnie (na etacie lub na umowę zlecenie, a także łącząc obie formy zatrudnienia). Spośród wszystkich pracujących absolwentów Wydziału Farmaceutycznego badanych w drugiej fali 28 (87,5%) osób pracuje najemnie. Większość badanych w obydwu falach określiła swoją pracę jako zdecydowanie zgodną ze zdobytym wykształceniem (90% vs 96,4%).

Spośród 53 badanych absolwentów Wydziału Farmaceutycznego, dwoje jako podstawowe miejsce pracy, wskazało własną działalność gospodarczą (po jednej osobie z Farmacji oraz z Kosmetologii). Spośród obecnie pracujących Wydziału Farmaceutycznego, również 2 osoby prowadzą własną działalność gospodarczą, w tym jedna ukończyła Farmację, a druga Kosmetologię.

Spośród osób uczących się podczas pierwszego badania, większość czyniła to w formie studiów doktoranckich (41,7%). Ponad dwa razy mniej osób studiowało dodatkowy kierunek (16,7%). Nieco mniej osób było na studiach podyplomowych (25%). Pozostali absolwenci uczestniczyli w kursach podnoszących kwalifikacje zawodowe lub w innej formie (kursy internetowe). W obecnej edycji badania po 40% respondentów zgłosiło studia doktoranckie oraz dodatkowy kierunek studiów. Studia podyplomowe oraz specjalizację realizuje po 20% deklarujących kontynuację nauki.