

Raport badawczy

LOSY ZAWODOWE ABSOLWENTÓW UNIWERSYTETU JAGIELLOŃSKIEGO COLLEGIUM MEDICUM

Wydział Lekarski
Kierunek Lekarski
Kierunek Lekarsko–Dentystyczny
Rocznik 2016/2017 – FOLLOW UP.



UNIWERSYTET JAGIELLOŃSKI
COLLEGIUM MEDICUM

SEKCJA DS. DYDAKTYKI I KARIER AKADEMICKICH CM

Uniwersytet Jagielloński – Collegium Medicum
ul. Św. Anny 12
31-008 Kraków
tel.: 12 422 42 48

www: www.sdka.cm.uj.edu.pl

e-mail: dydaktyka.kariery@cm-uj.krakow.pl

Etapy przeprowadzania badania i wybór próby:

1. Okres realizacji projektu: marzec- kwiecień 2021 r.
2. Osobami badanymi byli absolwenci studiów stacjonarnych i niestacjonarnych, którzy uzyskali absolutorium na kierunkach: Lekarskim i Lekarsko-Dentystycznym Wydziału Lekarskiego w roku akademickim 2016/2017.
3. Całkowita liczba absolwentów badanego rocznika to 392 osoby. Spośród nich, 386 osób wypełniło deklarację dotyczącą udziału w badaniu. Z tej grupy 357 osób wyraziło gotowość na udział w badaniu (w tym 303 osoby z kierunku Lekarskiego oraz 54 osoby z Lekarsko-Dentystycznego), natomiast 29 osób odmówiło udziału w badaniu.
4. Ostateczna liczba osób, którym przesłano ankietę, wyniosła 357 osób.
5. Ankietę wypełniło łącznie 80 osób, w tym 71 absolwentów kierunku Lekarskiego oraz 9 absolwentów kierunku Lekarsko-Dentystycznego. Zwrotność wyniosła 22,41% w odniesieniu do wszystkich ankiet przesłanych absolwentom obu tych kierunków (odpowiednio: 23,43% i 16,66%).
6. Powody braku kompletnego operatu do badania pełnego to niewypełnienie przez absolwenta formularza zgody na udział w badaniu, odmowa udziału w badaniu lub niejednoznaczne określenie swojej decyzji o zgodzie na udział w badaniu oraz problemy techniczne.

Wprowadzenie

Głównym celem prowadzenia badań losów zawodowych absolwentów jest analiza oraz spójny w czasie monitoring zatrudnienia i sytuacji zawodowej osób, które ukończyły studia w UJ CM. Badanie ma także na celu ocenę przydatności w pracy zawodowej kompetencji nabytych przez osoby badane w trakcie studiów. Uzyskiwane dane wykorzystywane są również w procesie ewaluacji i podwyższania jakości programu oraz oferty dydaktycznej UJ CM.

Podstawowym sposobem wykorzystania informacji zebranych w ramach badania losów zawodowych absolwentów jest przygotowanie raportu zawierającego wyniki i wnioski badawcze. Raport ten jest publikowany na stronie internetowej w sposób ogólnodostępny. Finalne raporty są ponadto prezentowane Dziekanom Wydziałów UJ CM celem wyciągnięcia wniosków, które mogą wpłynąć na doskonalenie jakości kształcenia.

Monitoring ścieżki zawodowej absolwentów Collegium Medicum był uprzednio prowadzony przez Biuro Karier UJ CM, a od 2011 r. należy do zadań Sekcji ds. Dydaktyki i Karier Akademickich CM. Prezentowaną edycję badania losów zawodowych absolwentów zrealizowano we współpracy z Biurem Karier UJ w zakresie wykorzystania platformy badawczej SPSS Data Collection. Udział jednostki UJ w prowadzeniu badania obejmował następujące elementy:

- Udostępnienie infrastruktury informatycznej, tj. serwera oraz łącza internetowego umożliwiającego zbieranie danych.
- Dostosowanie bazy respondentów do wymogów badania.
- Wprowadzenie oraz aktywację i wysyłkę kwestionariusza on-line do osób badanych.
- Zgromadzenie danych i przekazanie danych do UJ CM celem opracowanie wyników.

Metoda badania

Poniżej przedstawiono metodykę prowadzonego badania, w tym opis osób badanych oraz harmonogram zbierania danych w ramach aktualnej edycji programu monitoringu sytuacji zawodowej absolwentów Wydziału Lekarskiego UJ CM. Do badania zakwalifikowano wszystkich absolwentów, którzy uprzednio wyrazili zgodę na wzięcie udziału w badaniu. Sondaż metodą CAWI z wysyłką drogą elektroniczną zaproszenia wraz ze spersonalizowanym łączem do kwestionariusza zaplanowano na okres od marca do kwietnia 2021 roku. Zgodnie z planem, w tym czasie kwestionariusz otrzymali absolwenci kierunku Lekarskiego i Lekarsko-Dentystycznego. W przypadku braku podjęcia przez absolwentów aktywności w wypełnianiu kwestionariusza, w określonych odstępach wysyłano do nich wiadomość z przypomnieniem o uczestnictwie w badaniu. Przy dalszym braku reakcji, nawiązywano z osobami badanymi kontakt telefoniczny z prośbą o wypełnienie kwestionariusza. W Tabeli 1 podsumowano terminy działań związanych ze zbieraniem danych oraz monitorowaniem zwrotów, począwszy od otwarcia dostępu do kwestionariusza i wysłania zaproszenia do jego wypełnienia, a skończywszy na wysyłce podziękowania za uczestnictwo w badaniu i zakończeniu zbierania danych.

Tabela 1. Harmonogram zbierania danych.

Lp	Zadanie	Data
1.	Rozpoczęcie badania - zaproszenie	05.03.2021
2.	Pierwsze przypomnienie	12.03.2021
3.	Drugie przypomnienie	26.03.2021
4.	Trzecie przypomnienie	02.04.2021
5.	Zamknięcie badania - podziękowanie	06.04.2021
6.	Kontakt telefoniczny	15.03 -01.04.2021

Osoby badane

Niniejszy raport opisuje wyniki badania sytuacji zawodowej absolwentów kierunku Lekarskiego i Lekarsko-Dentystycznego Wydziału Lekarskiego z rocznika 2016/2017 w 3,5 roku po zakończeniu obowiązkowego stażu oraz zdaniu LEK w przypadku absolwentów kierunków Lekarskiego oraz LDEK w przypadku kierunku Lekarsko-Dentystycznego. Ze względu na konieczność dopełnienia wymogu formalno-prawnego wynikającego z ustawy z dnia 29 sierpnia 1997 roku o ochronie danych osobowych, w badaniu biorą udział osoby, które uprzednio wyraziły zgodę na gromadzenie, wykorzystanie i przetwarzanie ich danych osobowych. W tym celu absolwenci otrzymali odpowiedni formularz, umożliwiający złożenie stosownego oświadczenia decyzji o zgodzie na udział w badaniu lub jej braku. Formularze były dostarczane absolwentom, następnie zbierane i gromadzone przez pracowników dziekanatu Wydziału Lekarskiego.

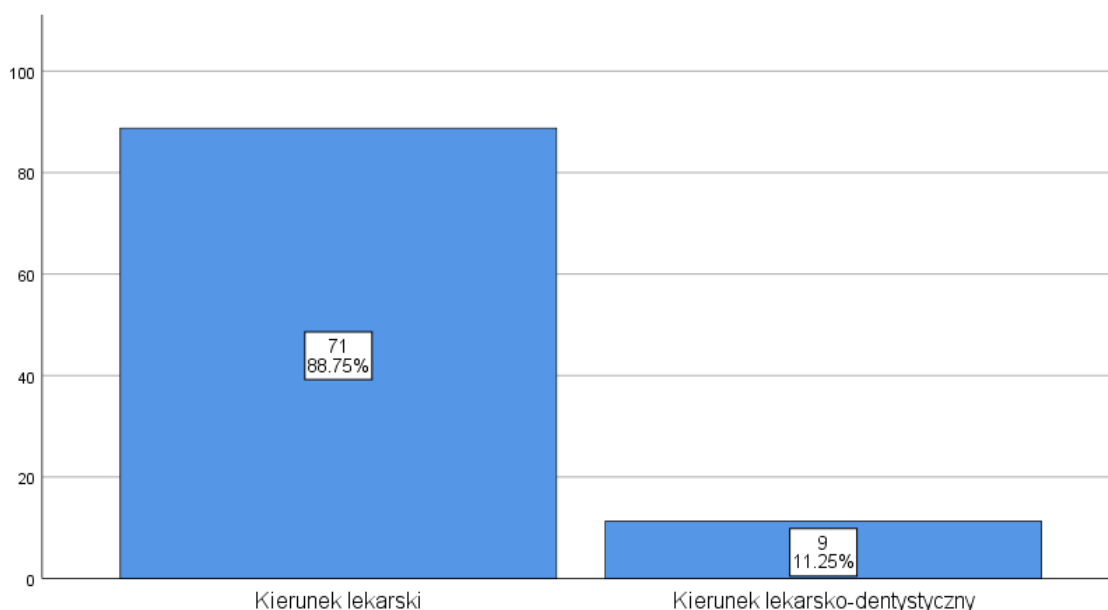
W Tabeli 2 ujęto podsumowanie decyzji o udziale w badaniu absolwentów kierunków Lekarskiego oraz Lekarsko-Dentystycznego z rocznika 2016/2017 według ukończonego kierunku studiów.

Tabela 2. Zestawienie ilości poprawnych deklaracji zebranych od absolwentów; rozkład decyzji o udziale w badaniu wśród poprawnych deklaracji; ilości ankiet przesłanych oraz wypełnionych, wraz ze stopą zwrotu. Rozkłady sporządzono dla absolwentów kierunków Lekarskiego oraz Lekarsko-Dentystycznego na Wydziale Lekarskim dla rocznika 2016/2017.

Nazwa kierunku	Liczba absolwentów	Liczba formularzy	Formularze NIE	Formularze TAK	Zebrane formularze do Formularzy TAK (%)	Wypełnione ankiety	Wypełnione ankiety (%)
Lekarski	333	328	25	303	92,38%	71	23,43%
Lekarsko-Dentystyczny	59	58	4	54	93,10%	9	16,66%
Razem	392	386	29	357	92,49%	80	22,41%

Wyniki

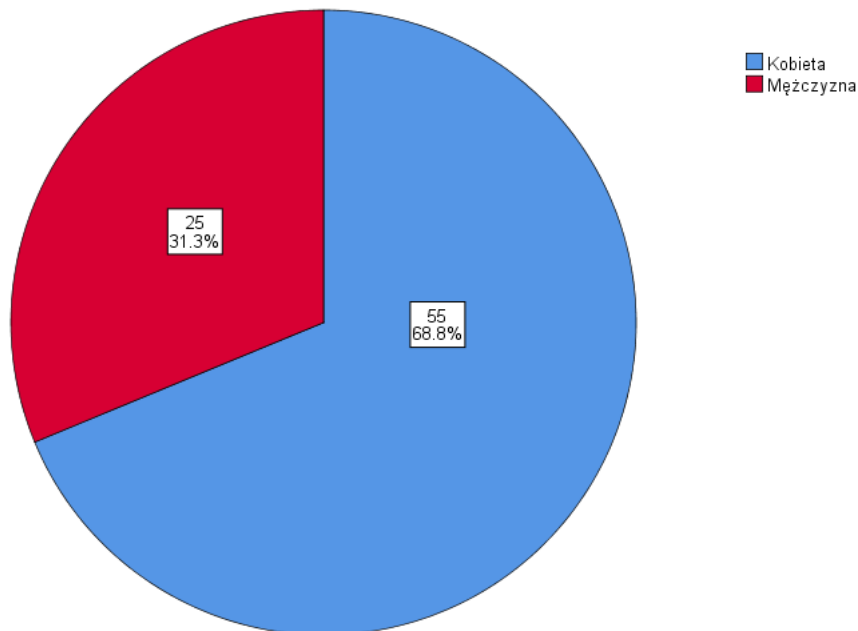
Spośród absolwentów obu kierunków Wydziału Lekarskiego, którzy wyrazili zgodę na udział w badaniu oraz udostępniili dane teleadresowe umożliwiające nawiązanie kontaktu, ankiety wypełniło łącznie 80 osób. Spośród nich 71 osób (88,75%) stanowili absolwenci kierunku Lekarskiego, zaś 9 osób (11,25%) absolwenci kierunku Lekarsko-Dentystycznego (Wykres 1). Przeważająca część badanych studiowała w trybie stacjonarnym (83,8%).



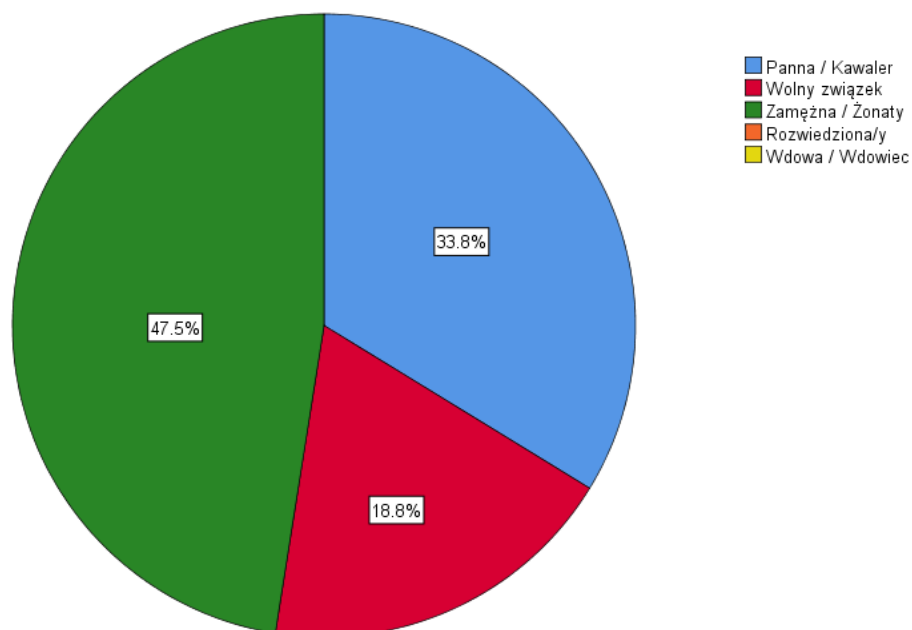
Wykres 1. Charakterystyka badanych absolwentów Wydziału Lekarskiego pod względem ukończonego kierunku studiów (liczba osób oraz procent wszystkich badanych).

Podstawowe dane demograficzne badanych

Wśród badanych absolwentów Wydziału Lekarskiego większość stanowiły kobiety (68,8%) (Wykres 2). Niemal połowa badanych to osoby w związku małżeńskim, 18,8% - osoby w wolnych związkach, 33,8% - osoby wolne (Wykres 3). Prawie co czwarty z respondentów posiada dzieci (23,8%).

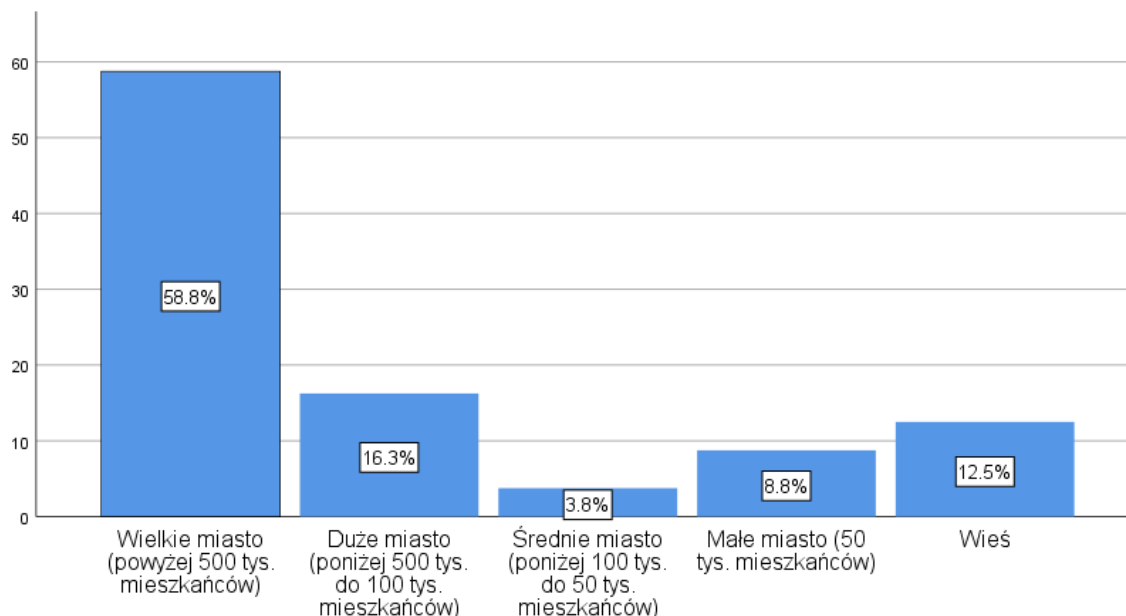


Wykres 2. Charakterystyka badanych absolwentów Wydziału Lekarskiego pod względem płci.



Wykres 3. Charakterystyka badanych absolwentów Wydziału Lekarskiego pod względem stanu cywilnego.

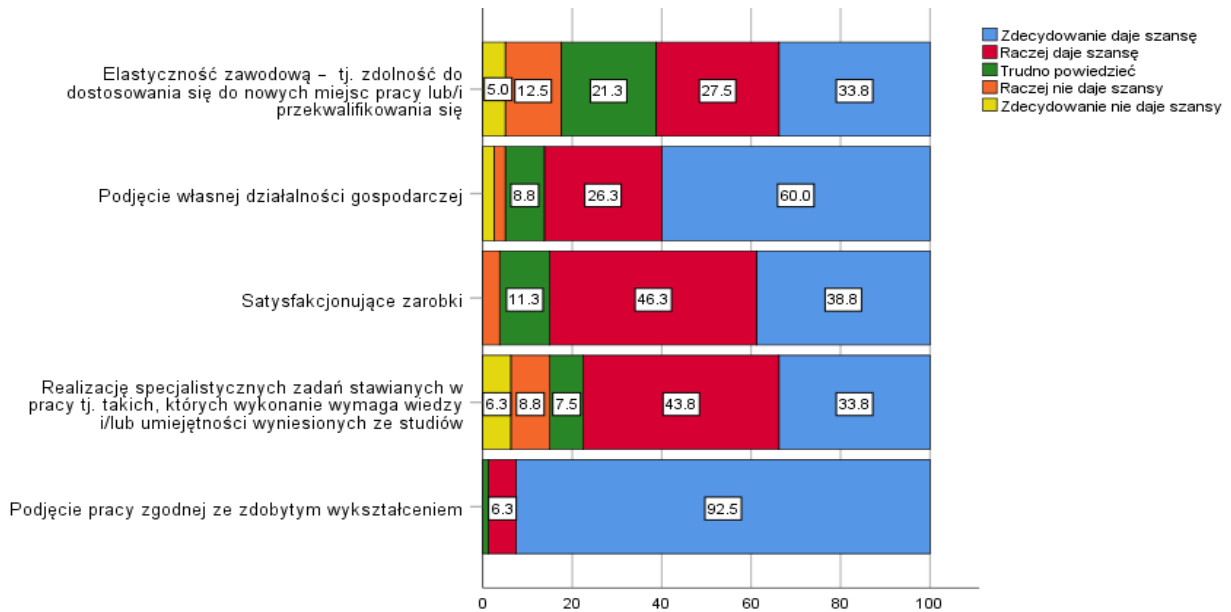
Struktura obecnego miejsca zamieszkania absolwentów Wydziału Lekarskiego została przedstawiona na Wykresie 4. Największy odsetek badanych mieszka w miastach powyżej 500 tys. mieszkańców (58,8%), zaś 16,3% respondentów w miastach o 100-500 tys. mieszkańców. W małych miastach poniżej 50 tys. mieszkańców mieszka 8,8% respondentów, a na wsi 12,5% absolwentów. W średnich miastach o liczbie mieszkańców w przedziale 50-100 tys. mieszka jedynie 3,8% badanych.



Wykres 4. Obecne miejsce zamieszkania absolwentów Wydziału Lekarskiego.

Ocena perspektyw zawodowych

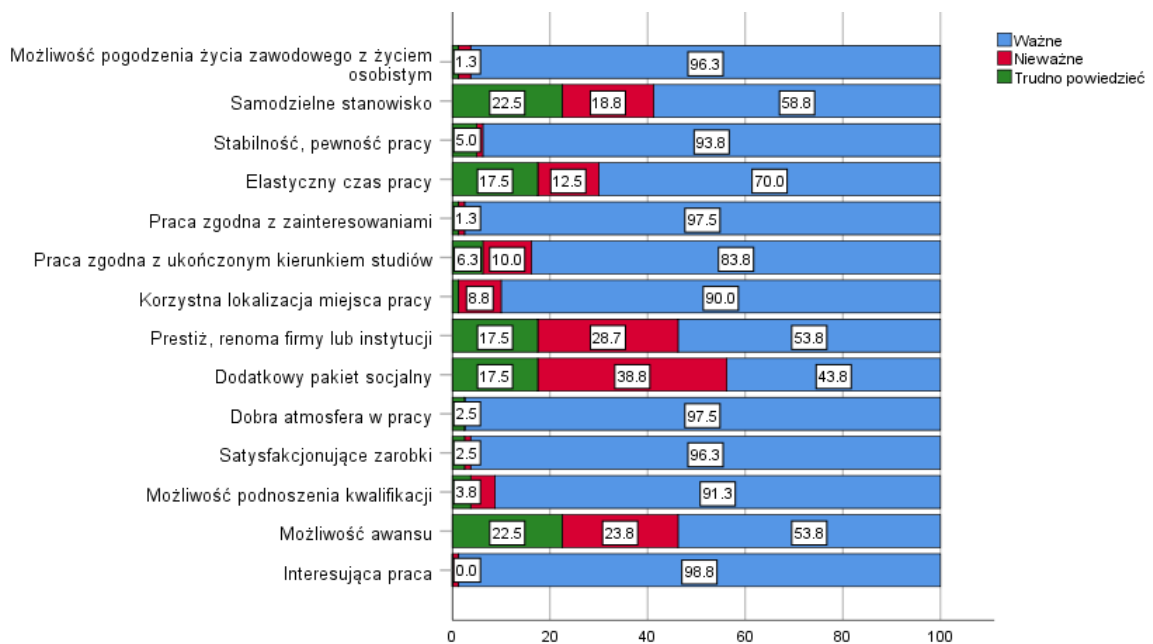
Badani zostali poproszeni o ocenę wybranych aspektów dotyczących perspektyw zawodowych w odniesieniu do ukończonego kierunku studiów. Niemal wszyscy absolwenci byli zgodni co do tego, że ukończone przez nich studia zdecydowanie dały szansę na podjęcie pracy zgodnej ze zdobytym wykształceniem (92,5%). Dobrze oceniono również szanse na podjęcie własnej działalności – 60% respondentów zdecydowanie uważa, że studia dały na to szansę, kolejne 26,3% sądzi, że raczej to umożliwiły. Gorzej oceniono szanse na elastyczność zawodową – 17,5% badanych uważa, że studia nie dały na to szansy (zdecydowanie lub raczej). Z kolei 3,6% respondentów uważa, że ukończone studia nie dały szansy na satysfakcjonujące zarobki, a 15,1% uważa za prawdopodobne, że nie dały szansy na realizację specjalistycznych zadań stawianych w pracy (Wykres 5).



Wykres 5. Rozkład ocen wybranych pięciu aspektów perspektyw zawodowych.

Kryteria wyboru miejsca pracy

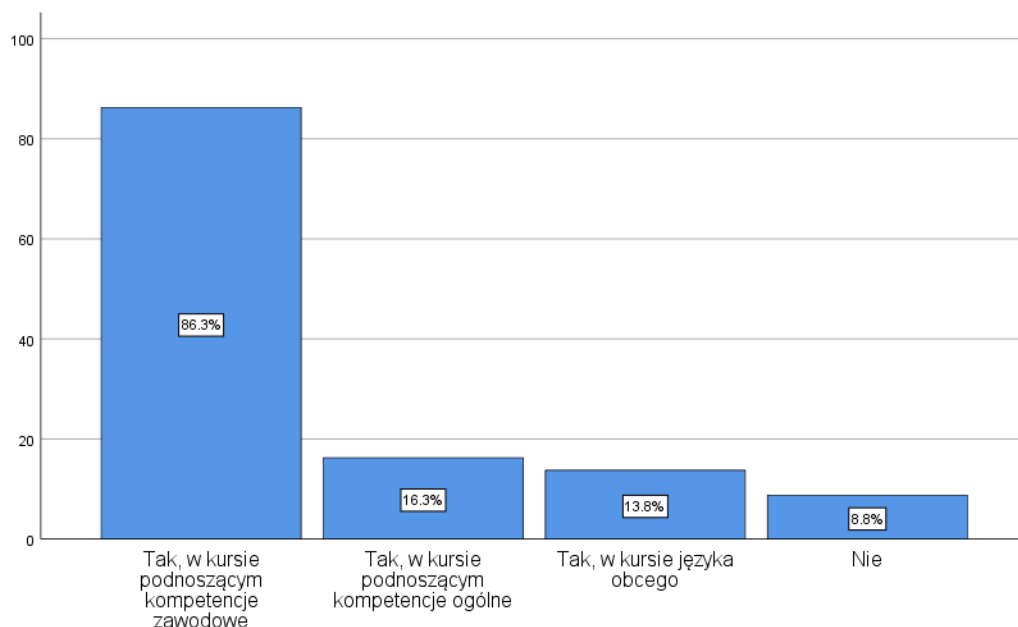
Najważniejszymi kryteriami wyboru pracy przez absolwentów Wydziału Lekarskiego okazały się: interesująca praca (98,8%), dobra atmosfera w pracy (97,5%) oraz to czy praca jest zgodna z zainteresowaniami (97,5%). Duże znaczenia ma również możliwość pogodzenia życia zawodowego z życiem osobistym (96,3%) oraz satysfakcjonujące zarobki (96,3%). Czynnikiem nieważnym najczęściej określano dodatkowy pakiet socjalny (38,8%) oraz prestiż firmy (28,7%). Wyniki przedstawiono na Wykresie 6.



Wykres 6. Rozkład ocen ważności kryteriów branych pod uwagę przy wyborze miejsca pracy przez absolwentów Wydziału Lekarskiego.

Dodatkowe formy kształcenia

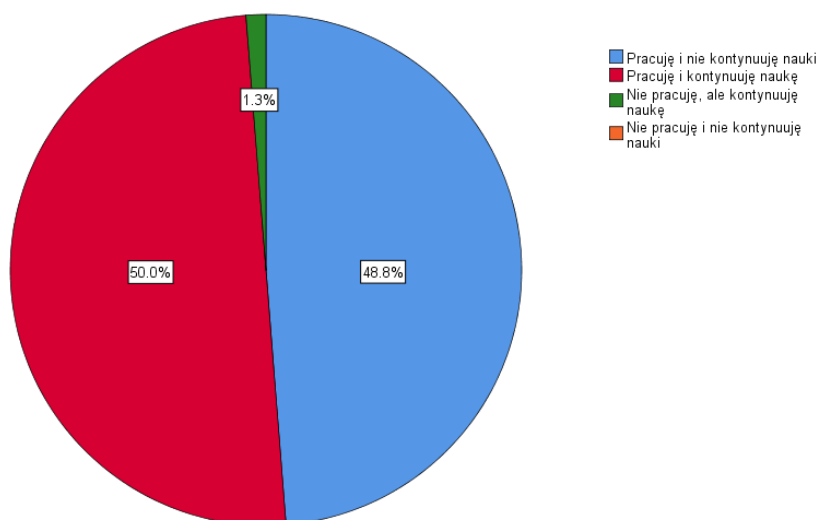
Bardzo duża część absolwentów obu kierunków Wydziału Lekarskiego wskazała na korzystanie z dodatkowych form kształcenia w czasie ostatnich 6 miesięcy (Wykres 7). Aż 86,3% badanych brało udział w kursach podnoszących kompetencje zawodowe, 16,3% korzystało z kursów podnoszących kompetencje ogólne, a 13,8% z kursów języków obcych. W żadnym kursie nie uczestniczyło tylko 8,8% respondentów.



Wykres 7. Korzystanie z dodatkowych form kształcenia przez absolwentów Wydziału Lekarskiego.

Sytuacja zawodowa

Łącznie 98,8% absolwentów Wydziału Lekarskiego pracuje, zaś 50% równocześnie pracuje i kontynuuje naukę. Spośród respondentów 1,3% (jedna osoba) nie pracuje i nie kontynuuje nauki. Żaden z badanych nie kontynuuje nauki, jednocześnie nie podejmując pracy. Szczegóły prezentuje Wykres 8.



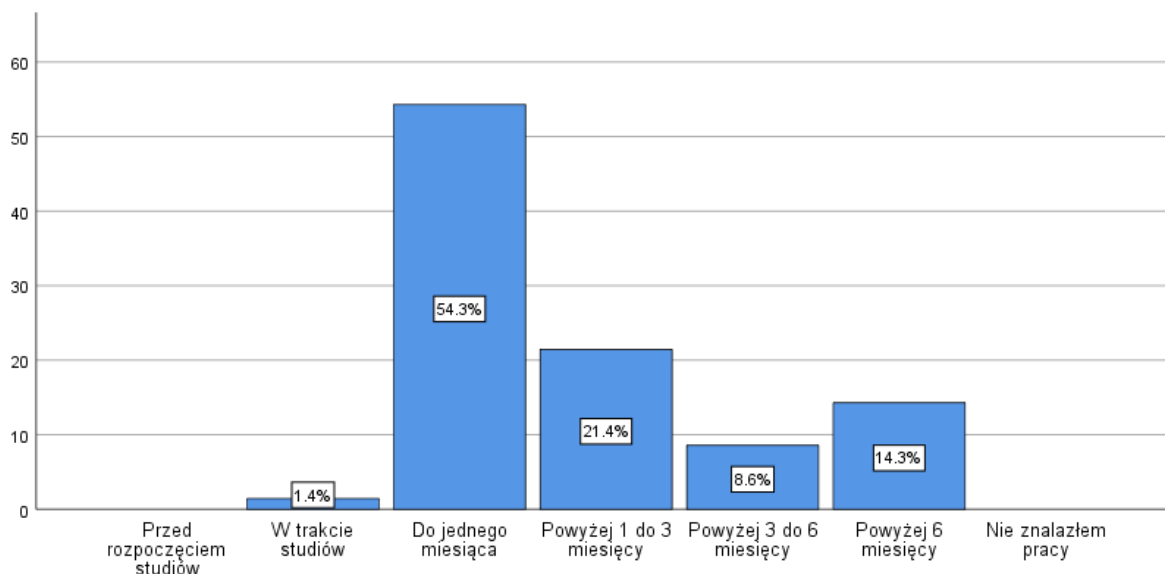
Wykres 8. Sytuacja zawodowa absolwentów Wydziału Lekarskiego.

Spośród wszystkich badanych absolwentów Wydziału Lekarskiego łącznie 86,3% osób pracuje na etacie, 17,5% na umowę zlecenie, a 35% prowadzi własną działalność gospodarczą. 13 osób (16,3%) pracujących na umowę zlecenie jest także zatrudnionych na etacie. Z kolei 23,8% osób łączy pracę na etacie z prowadzeniem własnej działalności gospodarczej. Wśród respondentów są 2 osoby, które łączą wszystkie formy zatrudnienia.

Osoby wykonujące pracę najemną

Spośród badanych absolwentów Wydziału Lekarskiego 70 osób pracuje najemnie (na etacie lub na umowę zlecenie, a także łącząc którąś z tych form z dowolną inną formą zatrudnienia). Prawie wszystkie te osoby twierdzą, że ich praca jest zgodna ze zdobytym wykształceniem (98,6%).

Wykres 9 przedstawia rozkład czasu, jaki osoby te potrzebowały na znalezienie pracy. W trakcie studiów swoją pracę znalazła jedna osoba, 54,3% uczyniło to do jednego miesiąca po zakończeniu studiów (lub po ewentualnym odbyciu stażu/zdaniu egzaminu LDEK), co piąty respondent (21,4%) potrzebował na to od 1 do 3 miesięcy, 8,8% absolwentów potrzebowało od 3 do 6 miesięcy. Powyżej 6 miesięcy pracy szukało 10 absolwentów.



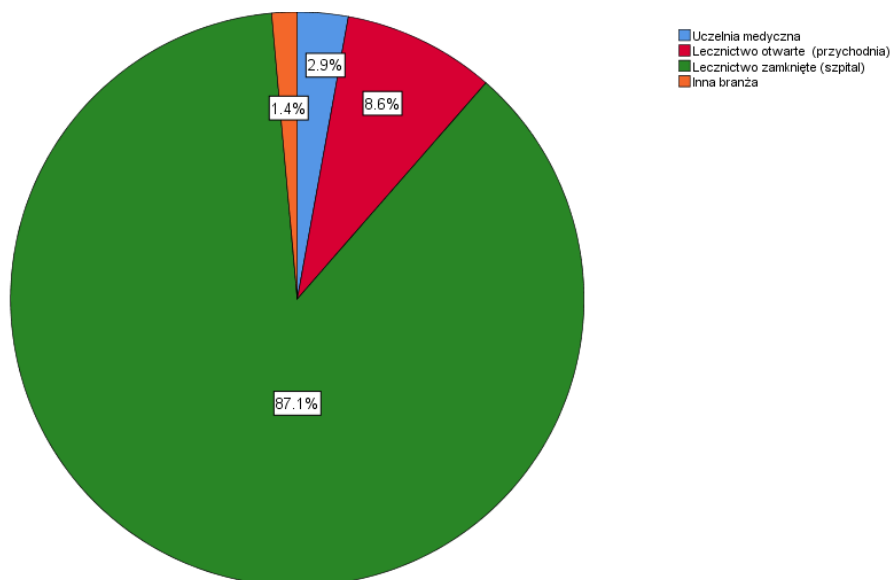
Wykres 9. Czas poszukiwania pracy przez absolwentów Wydziału Lekarskiego pracujących najemnie.

92,9% pracujących najemnie absolwentów Wydziału Lekarskiego znalazło zatrudnienie w instytucjach publicznych.

Ośmiu absolwentów Wydziału Lekarskiego pracuje obecnie za granicą (Austria, Niemcy, Szwajcaria, Szwecja, USA). Spośród absolwentów pracujących najemnie w Polsce, w województwie małopolskim

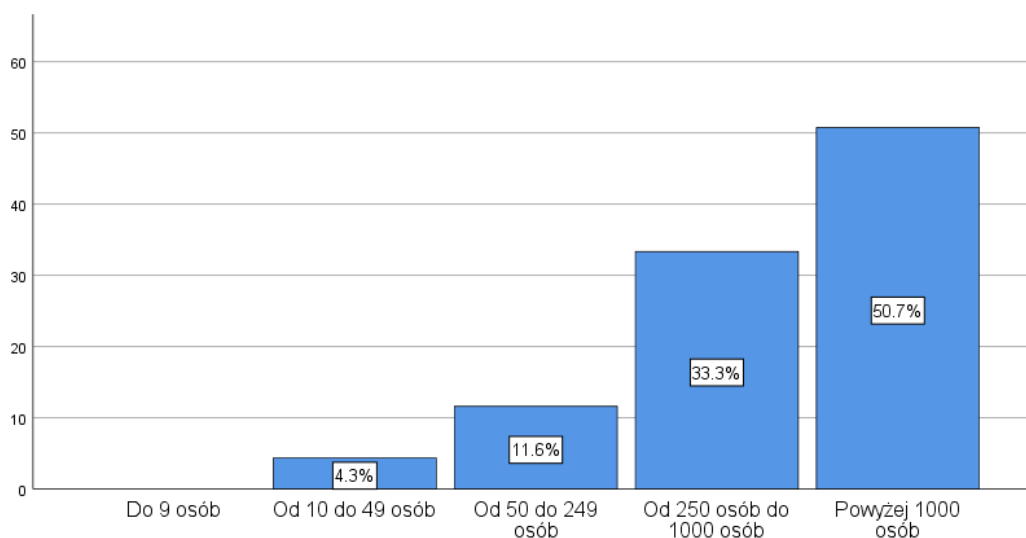
pracuje 62,9%, ponadto 3 respondentów pracuje w podkarpackim, 3 w świętokrzyskim, 7 w śląskim, 2 w dolnośląskim, natomiast po 1 w kujawsko-pomorskim, wielkopolskim oraz mazowieckim.

Pytani o branżę w jakiej pracują, absolwenci kierunku Lekarskiego w przeważającej większości wskazywali lecznictwo zamknięte (szpitale) – 87,1%, zaś lecznictwo otwarte (przychodnie) wskazało 8,6%, uczelnie medyczne 2,9% oraz jedna osoba inną branżę (IT) (Wykres 10).



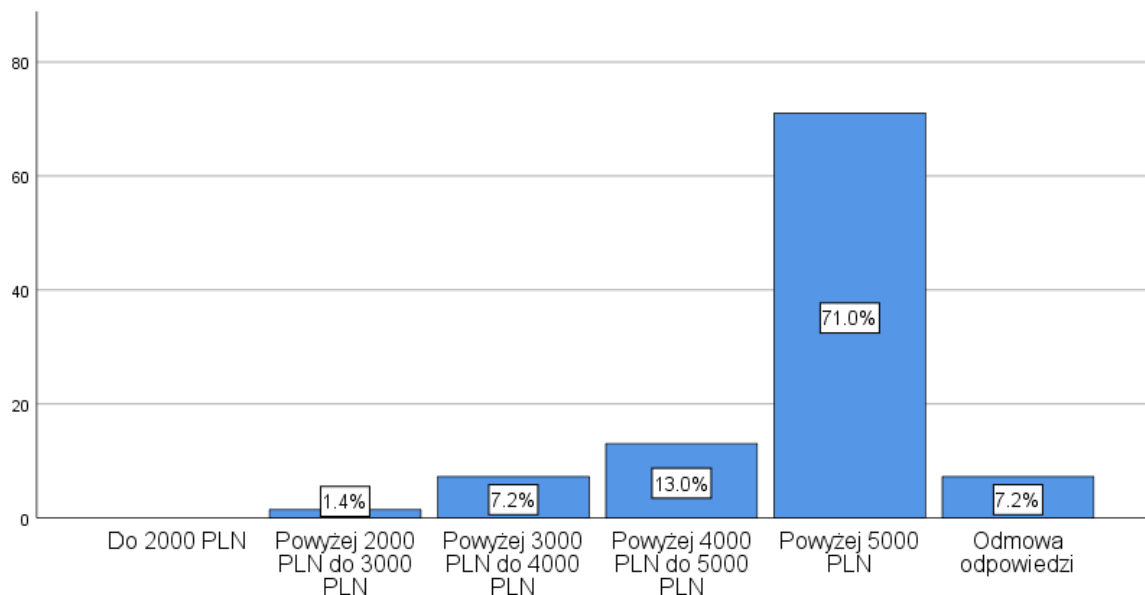
Wykres 10. Branże, w jakich pracują absolwenci Wydziału Lekarskiego.

Badani absolwenci pracują najczęściej w dużych (33,3% w firmach od 250 do 1000 osób) lub bardzo dużych firmach (50,7% w firmach powyżej 1000 osób), a zaledwie 4,3% w firmach poniżej 50 osób (Wykres 11).



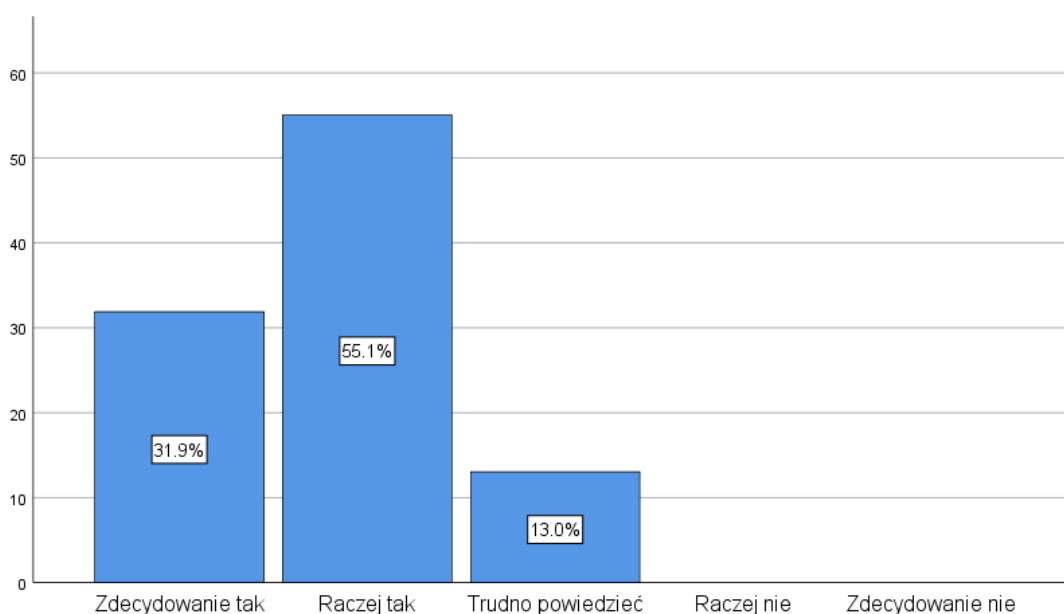
Wykres 11. Wielkość firm, w jakich pracują absolwenci Wydziału Lekarskiego.

Na pytanie o miesięczne zarobki netto, większość badanych wskazywała na kwotę powyżej 5000 PLN netto miesięcznie (71% ogółu). Tylko 1,4% respondentów zarabia poniżej 3000 PLN netto miesięcznie (Wykres 12).



Wykres 12. Miesięczne zarobki netto pracujących najemnie absolwentów Wydziału Lekarskiego.

W odpowiedzi na pytanie o zadowolenie z obecnie wykonywanej pracy, 55,1% absolwentów odpowiedziało, że raczej są zadowoleni, a 31,9% było zdecydowanie zadowolonych. 13% nie było w stanie określić swojego zdania. Nikt nie okazał się być niezadowolony (Wykres 13).



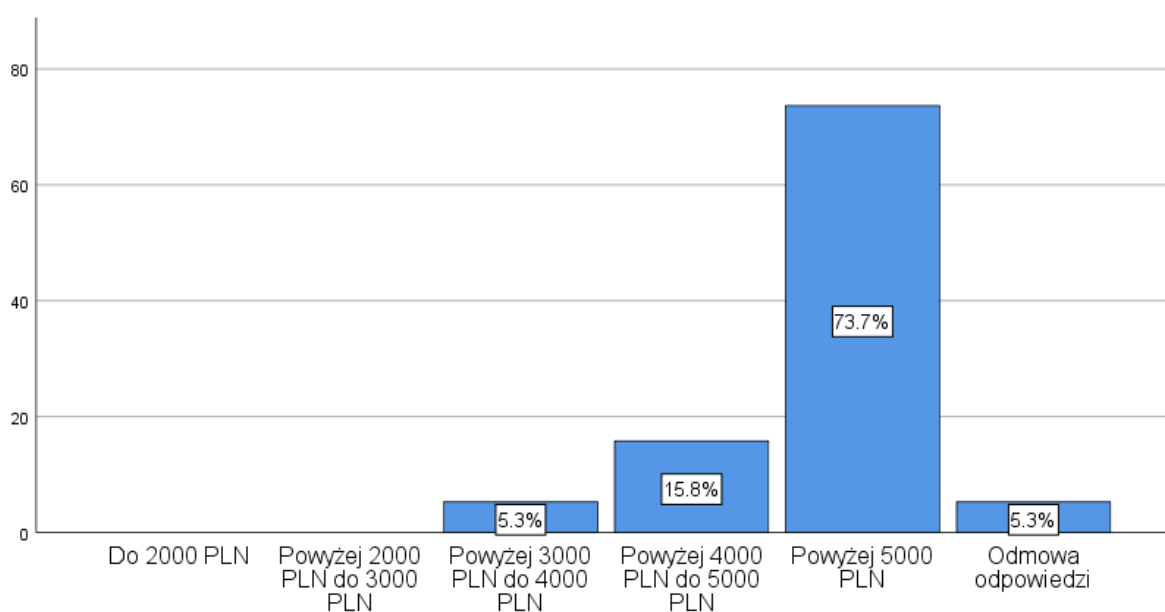
Wykres 13. Ocena zadowolenia z obecnie wykonywanej pracy.

Osoby prowadzące własną działalność gospodarczą

Spośród wszystkich pracujących absolwentów Wydziału Lekarskiego 28 osób prowadzi własne działalności gospodarcze (ewentualnie łącząc je z którąś z innych form zatrudnienia), z czego 8 to osoby po kierunku Lekarsko-Dentystycznym, zaś 20 po kierunku Lekarskim.

Wszystkie osoby prowadzące działalność gospodarczą zdecydowanie zgadzają się z tym, że jest ona zgodna z ukończonym przez nich kierunkiem. Prawie wszyscy absolwenci są jedynymi pracownikami założonych przez siebie działalności, jedna osoba zatrudnia od 10 do 49 osób.

Zarobki absolwentów prowadzących własne działalności są najczęściej w wysokości powyżej 5000 PLN netto miesięcznie (73,7%). Poniżej 4000 PLN na własnej działalności zarabia zaledwie 5,3%. 5,3% respondentów odmówiło odpowiedzi na to pytanie (Wykres 14).



Wykres 14. Zarobki miesięczne netto absolwentów prowadzących własną działalność gospodarczą.

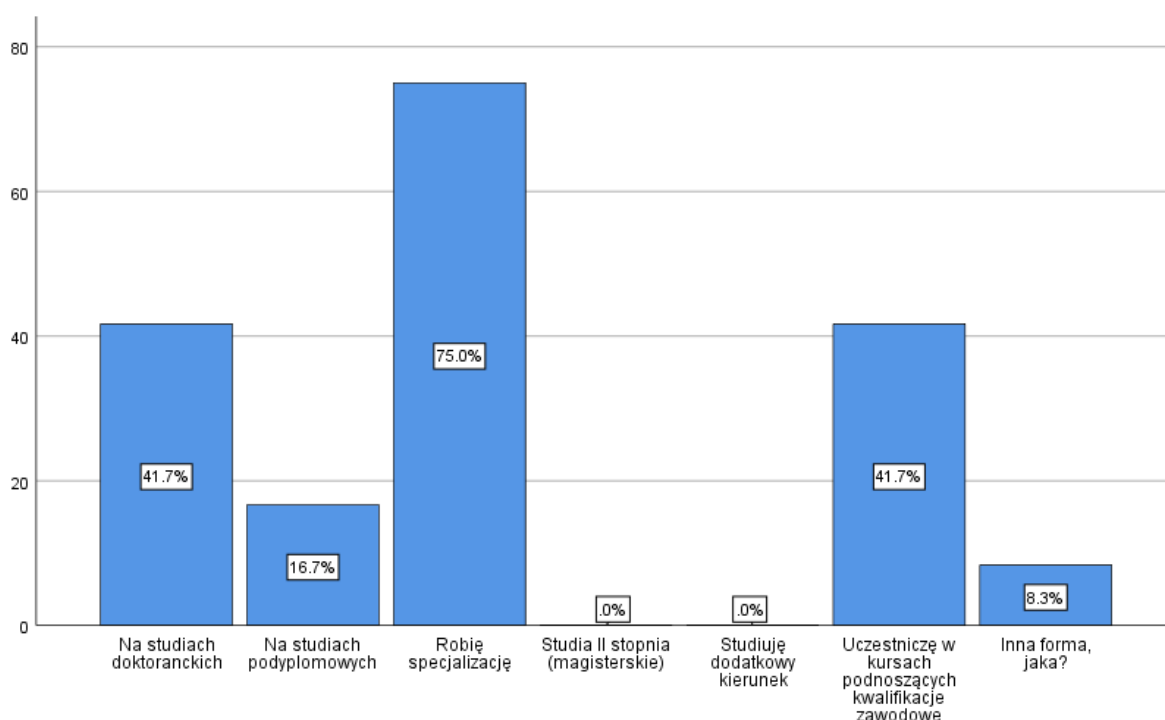
Pytani o zadowolenie z prowadzonych działalności gospodarczych, 35,7% respondentów było zdecydowanie zadowolonych, a 46,4% raczej zadowolonych. Nikt nie stwierdził, że jest niezadowolony. 17,9% osób nie była w stanie udzielić jednoznacznej odpowiedzi na to pytanie.

Najczęściej powtarzającym się powodem podjęcia własnej działalności gospodarczej były lepsze zarobki w porównaniu do wykonywania pracy najemnej (35,7%) oraz wymóg pracodawcy (25%).

Osoby kontynuujące naukę

Wśród badanych absolwentów Wydziału Lekarskiego 41 osób kontynuuje naukę, co stanowi 51,3% ogółu badanych. Wśród nich jest 38 absolwentów kierunku Lekarskiego oraz 3 kierunku Lekarsko-Dentystycznego. Podejmowane przez nich formy kontynuowania nauki zostały przedstawione na Wykresie 15.

Absolwenci najczęściej kontynuują naukę w formie robienia specjalizacji, co dotyczy aż 75% z nich (30 osób z kierunku Lekarskiego i 2 osób z Lekarsko-Dentystycznego). Ponadto po 41,7% uczestniczy w kursach podnoszących kwalifikacje zawodowe oraz w studiach doktoranckich (wszyscy na wydziale lekarskim). Trzy osoby kształcą się na studiach podyplomowych (1 na psychoterapii, 2 osoby nie podały nazwy kierunku). Nikt nie podjął się studiowania drugiego kierunku.



Wykres 15. Formy kontynuacji nauki podejmowanej przez absolwentów Wydziału Lekarskiego.

Osoby niepracujące

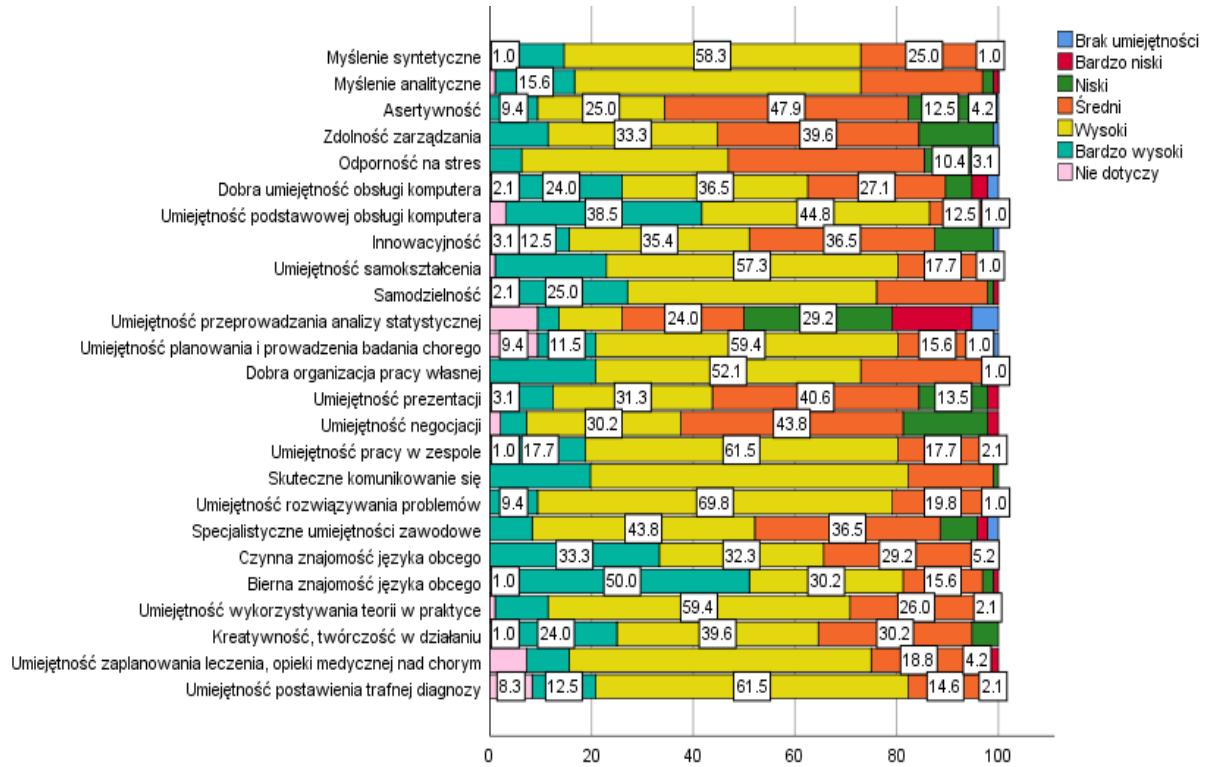
Podczas badania jedna osoba pozostawała bez pracy, jednakże w dalszym ciągu kontynuuje naukę. Innym powodem niekontynuowania pracy jest ciąża oraz zajmowanie się drugim dzieckiem. Osoba ta nie jest i po ukończeniu studiów nie była zarejestrowana w Urzędzie Pracy jako bezrobotna. W przyszłości osoba chciałaby podjąć pracę zgodną z wykształceniem.

Ocena umiejętności uzyskanych na studiach

Absolwenci Wydziału Lekarskiego dokonali oceny posiadanych umiejętności, której wyniki prezentuje Wykres 16. Najczęściej wysoko oceniali oni swoją bierną znajomość języka obcego (50% bardzo wysoko, 30,2% wysoko), umiejętność podstawowej obsługi komputera (38,5% bardzo wysoko, 44,8% wysoko), umiejętność postawienia trafnej diagnozy (12,5% bardzo wysoko, 61,5% wysoko) oraz

skutecznego komunikowania się (bardzo wysoko 20%, wysoko 61,5%). Tuż za nimi były: umiejętność pracy w zespole (17,7% bardzo wysoko, 61,5% wysoko), umiejętność myślenia analitycznego (bardzo wysoko 15,6%, wysoko 56,3%) oraz syntetycznego (12,5% bardzo wysoko, 58,3% wysoko). Dobrze wypadła także umiejętność wykorzystania teorii w praktyce (11,5% bardzo wysoko, 59,4% wysoko).

Naj słabiej oceniana była umiejętność przeprowadzania analizy statystycznej – 29,2% osób oceniło jej poziom jako niski, 17,5% jako bardzo niski, a 3,8% zadeklarowało brak tej umiejętności.

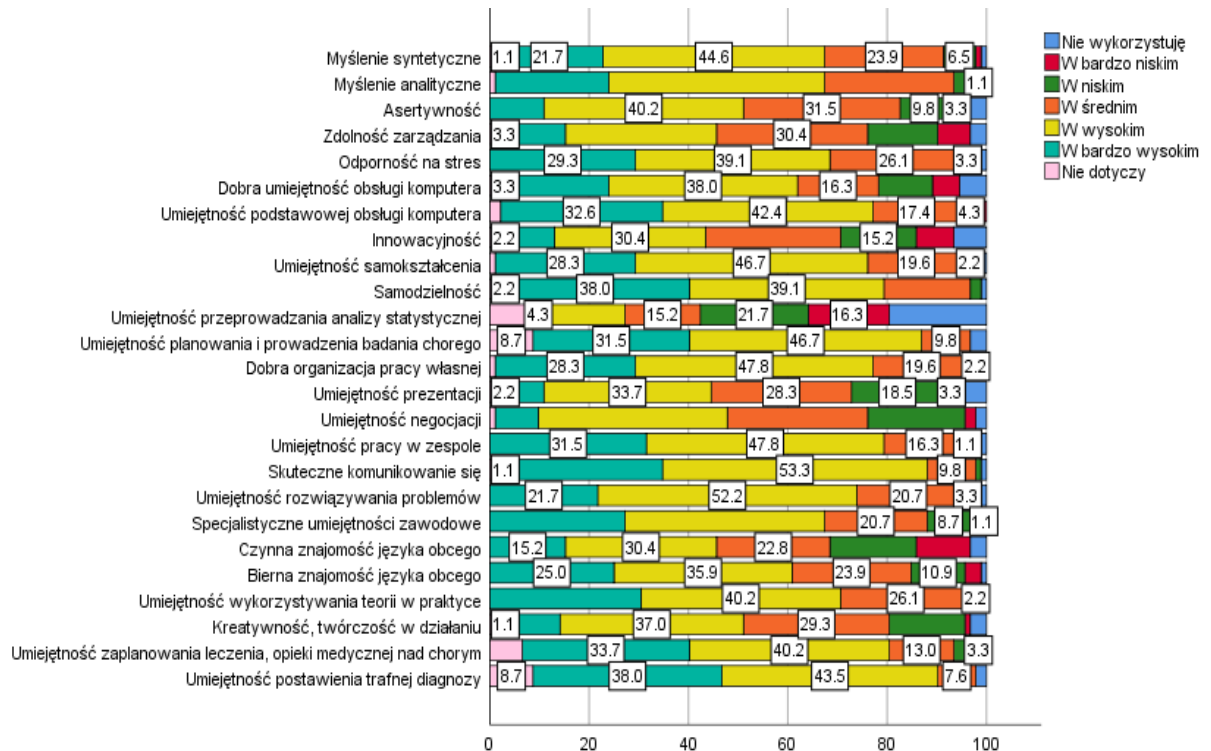


Wykres 16. Ocena stopnia wybranych umiejętności przez absolwentów Wydziału Lekarskiego.

Pracujący absolwenci zapytani o to, w jakim stopniu wykorzystują poszczególne umiejętności w wykonywanej pracy odpowiedzieli najczęściej, że w bardzo dużym stopniu wykorzystują postawienia trafnej diagnozy (38%), planowania i prowadzenia badania chorego (33,7%) oraz podstawowej obsługi komputera (32,6%).

Najczęściej wskazywaną przez absolwentów umiejętnością niewykorzystywaną w ich pracy była umiejętność przeprowadzania analizy statystycznej - 20% nie wykorzystuje w pracy tej umiejętności.

Wyniki oceny stopnia wykorzystywania umiejętności w pracy przedstawia Wykres 17.

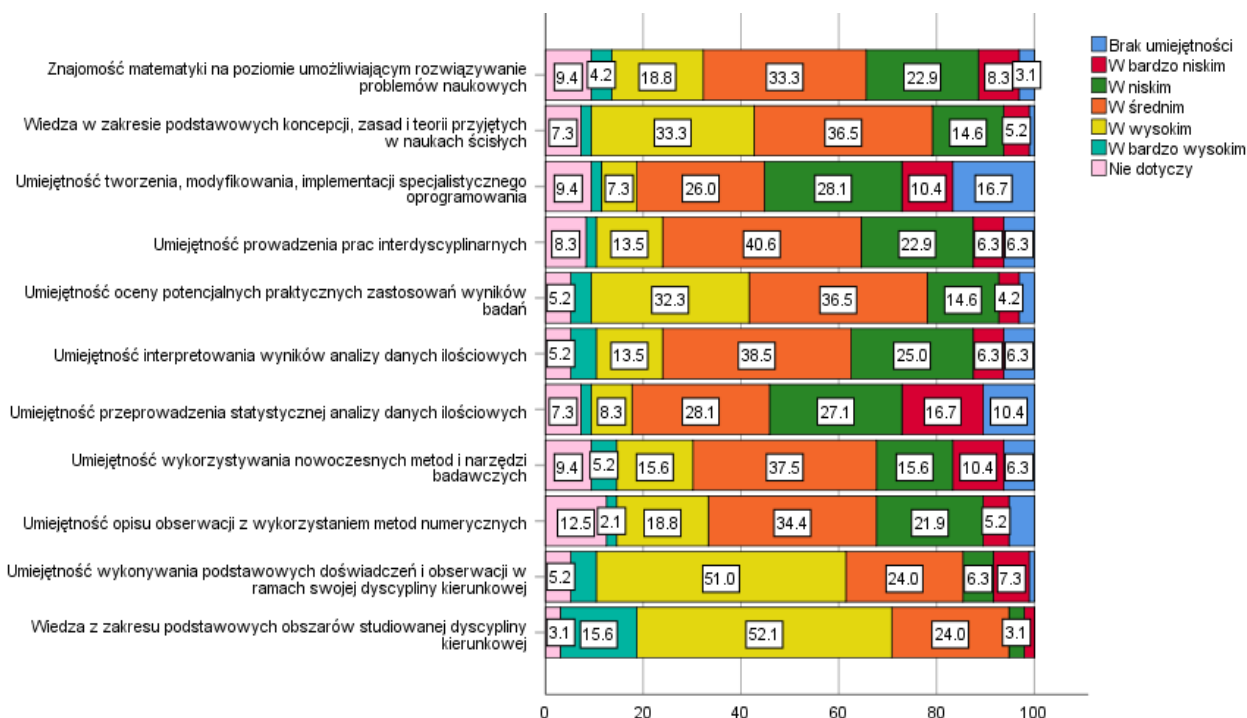


Wykres 17. Ocena stopnia wykorzystania określonych umiejętności w wykonywanej pracy.

Na koniec absolwenci zostali zapytani o ocenę stopnia, w jakim posiadają umiejętności lub wiedzę specjalistyczną w dziedzinie, którą studiowali. Wyniki przedstawia Wykres 18.

Umiejętnością, którą wskazywano najczęściej jako posiadaną w wysokim lub bardzo wysokim stopniu była wiedza z zakresu podstawowych obszarów studiowanego kierunku (15,6% w bardzo wysokim stopniu, 52,1% w wysokim). Często wysoko oceniana była również umiejętność wykonywania podstawowych doświadczeń i obserwacji w ramach swojej dyscypliny kierunkowej (5,2% w bardzo wysokim, 51% w wysokim).

Najgorzej wypadła umiejętność przeprowadzania statystycznej analizy danych ilościowych (16,7% w bardzo niskim, 10,4% wcale) oraz umiejętność tworzenia/implementacji specjalistycznego oprogramowania (10,4% w bardzo niskim, 16,7% wcale).



Wykres 18. Ocena stopnia posiadania umiejętności specyficznych dla studiowanego obszaru nauki.

Podsumowanie wyników badań

1. Uzyskane dane objęły 80 osób, w tym 71 osób (88,8%) stanowili absolwenci kierunku Lekarskiego, zaś 9 osób (11,3%) absolwenci kierunku Lekarsko-Dentystycznego.
2. Większość badanych osób stanowiły kobiety (68,8%). Największy odsetek badanych mieszka w miastach powyżej 500 tys. mieszkańców (58,8%).
3. Niemal wszyscy absolwenci byli zgodni co do tego, że ukończone przez nich studia zdecydowanie dały szansę na podjęcie pracy zgodnej ze zdobytym wykształceniem (92,5%). Dobrze oceniono również szanse na podjęcie własnej działalności – 60% respondentów zdecydowanie uważa, że studia dały na to szansę, kolejne 26,3% sądzi, że raczej to umożliwiły.
4. Najważniejszymi kryteriami wyboru pracy przez absolwentów Wydziału Lekarskiego okazały się: interesująca praca (98,8%), dobra atmosfera w pracy (97,5%) oraz to czy praca jest zgodna z zainteresowaniami (97,5%).
5. Łącznie 98,8% absolwentów Wydziału Lekarskiego pracuje, zaś 50% równocześnie pracuje i kontynuuje naukę. Spośród respondentów 1,3% (jedna osoba) nie pracuje i nie kontynuuje nauki. Żaden z badanych nie kontynuuje nauki, jednocześnie nie podejmując pracy.
6. Spośród badanych absolwentów Wydziału Lekarskiego 70 osób pracuje najemnie (na etacie lub na umowę zlecenie, a także łącząc którąś z tych form z dowolną inną formą zatrudnienia). Prawie wszystkie te osoby twierdzą, że ich praca jest zgodna ze zdobytym wykształceniem (98,6%). Osoby te

pracują w przeważającej większości w lecznictwie zamkniętym (szpitale) – 87,1%, zaś w lecznictwie otwartym (przychodnie) – 8,6%, a na uczelniach medycznych 2,9%, jedna osoba w innej branży (IT).

7. Spośród wszystkich pracujących absolwentów Wydziału Lekarskiego 28 osób prowadzi własne działalności gospodarcze (ewentualnie łącząc je z którąś z innych form zatrudnienia), z czego 8 to osoby po kierunku Lekarsko-Dentystycznym, zaś 20 po kierunku Lekarskim. Wszystkie osoby prowadzące działalność gospodarczą zdecydowanie zgadzają się z tym, że jest ona zgodna z ukończonym przez nich kierunkiem studiów.

8. Wśród badanych absolwentów Wydziału Lekarskiego 41 osób kontynuuje naukę, co stanowi 51,3% ogółu badanych. Wśród nich jest 38 absolwentów kierunku Lekarskiego oraz 3 kierunku Lekarsko-Dentystycznego. Absolwenci najczęściej kontynuują naukę w formie robienia specjalizacji, co dotyczy aż 75% z nich (30 osób z kierunku Lekarskiego i 2 osób z Lekarsko-Dentystycznego). Ponadto po 41,7% uczestniczy w kursach podnoszących kwalifikacje zawodowe oraz w studiach doktoranckich (wszyscy na wydziale lekarskim). Trzy osoby kształcą się na studiach podyplomowych (1 na psychoterapii, 2 osoby nie podały nazwy kierunku). Nikt nie podjął się studiowania drugiego kierunku.

9. Najlepiej ocenianymi umiejętnościami posiadanymi przez absolwentów Wydziału Lekarskiego są: bierna znajomość języka obcego (50% bardzo wysoko, 30,2% wysoko), umiejętność podstawowej obsługi komputera (38,5% bardzo wysoko, 44,8% wysoko), umiejętność postawienia trafnej diagnozy (12,5% bardzo wysoko, 61,5% wysoko) oraz skutecznego komunikowania się (bardzo wysoko 20%, wysoko 61,5%).

10. Najbardziej oceniana była umiejętność przeprowadzania analizy statystycznej – 29,2% osób oceniło jej poziom jako niski, 17,5% jako bardzo niski, a 3,8% zadeklarowało brak tej umiejętności.

11. Pracujący absolwenci zapytani o to, w jakim stopniu wykorzystują poszczególne umiejętności w wykonywanej pracy odpowiedzieli najczęściej, że w bardzo dużym stopniu wykorzystują postawienia trafnej diagnozy (38%), planowania i prowadzenia badania chorego (33,7%) oraz podstawowej obsługi komputera (32,6%).

12. Za najlepiej opanowaną kompetencję specjalistyczną uzyskaną w czasie studiów według badanych była wiedza z zakresu podstawowych obszarów studiowanego kierunku (15,6% w bardzo wysokim stopniu, 52,1% w wysokim). Często wysoko oceniana była również umiejętność wykonywania podstawowych doświadczeń i obserwacji w ramach swojej dyscypliny kierunkowej (5,2% w bardzo wysokim, 51% w wysokim).

Porównanie obecnej sytuacji zawodowej absolwentów z sytuacją z pierwszej fali badania

W przeprowadzonej w roku 2019 pierwszej fali badania losów absolwentów Wydziału Lekarskiego rocznika 2016/2017, udział wzięło 137 absolwentów, w tym 120 absolwentów kierunku Lekarskiego oraz 17 absolwentów kierunku Lekarsko-Dentystycznego. Zwrotność ankiet wyniosła 38,37%, była zatem o około 15 punktów procentowych wyższa niż w badaniu powtórzonym w roku 2021 (22,41%).

Poniżej przedstawione zostanie porównanie najważniejszych wyników odnoszących się do sytuacji zawodowej absolwentów w obu falach badania.

Przed trzema laty 90,2% badanych pracowała, 46,7% absolwentów łączyło pracę z nauką, zaś 6,5% osób pozostawało bez pracy. Obecnie łącznie 98,8% absolwentów Wydziału Lekarskiego pracuje, zaś

50% równocześnie pracuje i kontynuuje naukę. Spośród respondentów 1,3% (jedna osoba) nie pracuje i nie kontynuuje nauki.

Spośród wszystkich pracujących absolwentów, najemnie (na etacie lub na umowę zlecenie) pracowało w pierwszym badaniu 92,77% z nich, a w obecnym 97,5%.

Oceniając swój stopień zadowolenia z obecnie wykonywanej pracy absolwenci kierunku lekarsko-dentystycznego podczas pierwszej fali badania wypowiedzieli się w bardzo optymistycznym tonie. Każdy z zapytanych absolwentów tego kierunku był zdecydowanie (33,3%), bądź raczej zadowolony (66,7%). Sytuacja wyglądała nieco inaczej wśród absolwentów kierunku lekarskiego – 28,4% było zdecydowanie zadowolonych, 54,1% określało siebie jako raczej zadowolonych. Raczej niezadowolonych, bądź zdecydowanie niezadowolonych było 6,8% z nich. W ostatniej fali odsetek zdecydowanie zadowolonych był nieco niższy (31,9%), nieco niższy był również odsetek raczej zadowolonych (55,1%), ponadto 13% nie było w stanie określić swojego zdania. Nikt nie okazał się być niezadowolony.

W pierwszym badaniu własną działalność prowadziło około 15,6% pracujących, zaś w ostatnim 35,4%.

W pierwszej fali badania 50% absolwentów kontynuowało naukę, a w ostatniej fali odsetek ten był nieco wyższy i wyniósł 51,3%. Podobnie, wyższy w ostatniej fali okazał się odsetek osób robiących specjalizację (64,3% w fali pierwszej, 75% w fali ostatniej).